

ÚZEMNÍ PLÁN ZBOROVICE

II. ODŮVODNĚNÍ ÚP – příloha č.3



II. ODŮVODNĚNÍ ÚP ZBOROVICE

TEXTOVÁ ČÁST – obsah:

- II.1 Postup pořízení územního plánu
- II.2 Soulad návrhu územního plánu s politikou územního rozvoje a územně plánovací dokumentací vydanou krajem
- II.3 Soulad s cíli a úkoly územního plánování, zejména s požadavky na ochranu architektonických a urbanistických hodnot území a požadavky na ochranu nezastavěného území
- II.4 Soulad s požadavky stavebního zákona a jeho prováděcích předpisů
- II.5 Soulad s požadavky zvláštních právních předpisů a stanovisky dotčených orgánů podle zvláštních právních předpisů, popřípadě s výsledkem řešení rozporů
 - II.5.1 Soulad s požadavky zvláštních právních předpisů
 - II.5.2 Soulad se stanovisky DO, popř. výsledkem řešení rozporů
- II.6 Zpráva o vyhodnocení vlivů na udržitelný rozvoj území obsahující základní informace o výsledcích tohoto vyhodnocení včetně výsledků vyhodnocení vlivů na životní prostředí
- II.7 Stanovisko krajského úřadu podle § 50 odst. 5 SZ
- II.8 Sdělení, jak bylo stanovisko podle § 50 odst. 5 SZ zohledněno, s uvedením závažných důvodů, pokud některé požadavky nebo podmínky zohledněny nebyly
- II.9 Komplexní zdůvodnění přijatého řešení včetně vybrané varianty
- II.10 Vyhodnocení účelného využití zastavěného území a vyhodnocení potřeby vymezení zastavitelných ploch
- II.11 Vyhodnocení koordinace využívání území z hlediska širších územních vztahů
- II.12 Vyhodnocení splnění požadavků zadání, popřípadě vyhodnocení souladu
 - se schváleným výběrem nejvhodnější varianty a podmínkami k její úpravě v případě postupu podle § 51 odst. 2 SZ,
 - s pokyny pro zpracování návrhu ÚP v případě postupu podle § 51 odst. 3 SZ, popř. § 53 odst. 3 SZ,
 - s pokyny k úpravě návrhu ÚP v případě postupu podle § 54 odst. 3 SZ,
 - s rozhodnutím o pořízení ÚP nebo jeho změny a o jejím obsahu v případě postupu podle § 55 odst. 3 SZ
- II.13 Výčet záležitostí nadmístního významu, které nejsou řešeny v zásadách územního rozvoje (§ 43 odst. 1 SZ), s odůvodněním potřeby jejich vymezení
- II.14 Vyhodnocení předpokládaných důsledků navrhovaného řešení na zemědělský půdní fond a pozemky určené k plnění funkcí lesa
- II.15 Rozhodnutí o námitkách včetně samostatného odůvodnění
- II.16 Vyhodnocení připomínek

Pozn.: Body č. II.1, II.5.2, II.7, II.8, II.15 a II.16 zpracovává pořizovatel v průběhu projednávání.

TEXTOVÁ ČÁST

II.1 Postup pořízení územního plánu

Zastupitelstvo obce Zborovice rozhodlo na 10. veřejném zasedání konaném dne 13.12.2012 o pořízení Územního plánu Zborovice. Zastupitelstvo obce Zborovice rovněž určilo dne 13.12.2012 pana Jaromíra Kunce, starostu obce Zborovice, členem zastupitelstva pro spolupráci s pořizovatelem územního plánu.

Obec Zborovice požádala dne 5.04.2013 Městský úřad Kroměříž, stavební úřad, oddělení územního plánování a stavebního řádu, jako příslušný orgán obce – úřad územního plánování, o pořízení Územního plánu Zborovice.

Návrh zadání Územního plánu Zborovice byl zpracován ve spolupráci s určeným členem zastupitelstva, se kterým byl projednán dne 08.01.2015. Návrh zadání Územního plánu Zborovice byl vystaven k veřejnému nahlédnutí po dobu 30 dnů, oznámení o jeho projednávání bylo vyvěšeno na úřední desce Městského úřadu Kroměříž a na úřední desce Obecního úřadu Zborovice ve dnech od 12.01.2015 do 12.02.2015, a dále způsobem umožňujícím dálkový přístup na adresách: <http://www.mesto-kromeriz.cz/uzemniplany.asp> a <http://www.obeczborovice.cz/>.

Na základě výsledků projednání byl návrh zadání Územního plánu Zborovice projednán a upraven ve spolupráci s určeným členem zastupitelstva dne 03.11.2015 a předložen Zastupitelstvu obce Zborovice ke schválení. Zastupitelstvo obce Zborovice schválilo Zadání Územního plánu Zborovice na 8. zasedání konaném dne 15.12.2015 usnesením v bodě 8.6.

Základním a výchozím podkladem pro zpracování návrhu územního plánu bylo schválené Zadání Územního plánu Zborovice.

Návrh Územního plánu Zborovice zpracoval AKTÉ projekt s.r.o., Ing. arch. Milan Krouman, Kollárova č.p. 629/14, 767 01 Kroměříž.

V průběhu zpracování návrhu Územního plánu Zborovice se konaly výrobní výbory pořizovatele s projektantem a konzultace s krajským úřadem. Na základě výsledků těchto projednání byl návrh Územního plánu Zborovice předán dne 07.03.2017 pořizovateli Městskému úřadu Kroměříž, stavebnímu úřadu, oddělení územního plánování a státní památkové péče.

Dle § 50 odstavce 2 stavebního zákona, ve znění pozdějších předpisů, pořizovatel oznámil dne 17.03.2017 místo a dobu společného jednání konaného dne 11.04.2017 na Městském úřadě Kroměříž jednotlivě dotčeným orgánům, krajskému úřadu, sousedním obcím a obci, pro kterou je územní plán pořizován. Dotčené orgány vyzval k uplatnění stanovisek ve lhůtě 30 dnů ode dne jednání. Ve stejné lhůtě mohly sousední obce uplatnit své připomínky. Zároveň dle § 50 odstavce 3 stavebního zákona pořizovatel doručil návrh územního plánu veřejnou vyhláškou a upozornil, že do 30 dnů ode dne doručení mohl každý uplatnit u pořizovatele písemné připomínky. Po tuto dobu pořizovatel umožnil nahlížet do návrhu Územního plánu Zborovice.

Návrh územního plánu byl vystaven k nahlédnutí po dobu vyvěšení veřejné vyhlášky u pořizovatele a u obce Zborovice ve dnech od 17.03.2017 do 12.05.2017, kde bylo možno do návrhu nahlédnout. Úplné znění návrhu Územního plánu Zborovice zveřejněno způsobem umožňujícím dálkový přístup na <http://www.mesto-kromeriz.cz/urad/dokumenty-a-informace/uzemni-plan/> a <http://www.obeczborovice.cz/>.

Stanovisko nadřízeného orgánu územního plánování k návrhu Územního plánu Střílky Krajského úřadu Zlínského kraje, odboru územního plánování a stavebního řádu č.j.: KUZL 45601/2017, spisová značka KUSP 2342/2015 ÚP, bylo doručeno dne 03.07.2017.

Pořizovatel zajistil upravení návrhu Územního plánu Zborovice o zapracování těchto požadavků vyplývajících ze společného jednání:

Krajský úřad Zlínského kraje, odbor územního plánování a stavebního řádu:

– zapracovány byly jednotlivé požadavky nadřízeného orgánu územního plánování a byla zajištěna úprava návrhu územního plánu před veřejným projednáním týkající úpravy nepřesností

podle ustanovení § 171 stavebního zákona, o státním dozoru ve věcech územního plánování a stavebního řádu, v textové části návrhu územního plánu:

- v kap. I.2. c bylo doplněno celé znění kapitoly o územních studiích z přílohy č. 7 vyhlášky č. 500/2006 Sb.,
 - v kap. I.1. e2 bylo upraveno „Řešené území je v nezastavitelném území do ploch:“.
- Nezastavitelné území je v ust. § 2 stavebního zákona určeno pro jiné plochy.
- v kap. II.12 Vyhodnocení splnění zadání bylo doplněno vyhodnocení uplatnění požadavku na zpracování územní studie a uzavření dohody o parcelaci, o odůvodnění navržených ploch,

Krajský úřad Zlínského kraje, odbor životního prostředí a zemědělství:

- zpracováno bylo zdůvodnění zastavitelných ploch pro bydlení, prokázání nezbytnosti podle ust. § 4 zákona a zdůvodnění záměru ve smyslu ust. § 5 odst. 1 zákona. Ve II. třídě ochrany ZPF bylo doplněno odůvodnění z hlediska veřejného zájmu a z pohledu obce. V dokumentaci je popsáno, že dochází k redukci zastavitelných ploch pro bydlení. Doplněno je zdůvodnění ve smyslu ust. § 5 odst. 1 zákona pro lokalitu VD 14 navrženou pro drobnou výrobu a výrobní služby.

Městský úřad Kroměříž, odbor životního prostředí:

- v koordinačním výkrese je upraven rozsah památkové ochrany zámku se svými částmi, včetně zakreslení grafické značky “nemovitá kulturní památka“ (pozemky p. č. 1504, 1517 a 1518, k.ú. Zborovice nejsou památkově chráněny),
- v koordinačním výkrese je vyznačen rozsah památkové ochrany kostela sv. Bartoloměje se svými částmi (t.j. pozemek p. č. 1 v k.ú. Zborovice, na kterém se spolu s kostelem nachází i dvojice barokních soch).

Ředitelství silnic Zlínského kraje, příspěvková organizace, oddělení majetkové správy, Kroměříž,

- doplněno je do části II.9.4.1 Doprava silnicí III/42816 Zborovice – průjezdná,
- respektováno je ochranné pásmo silnice III/42815 a inženýrské sítě a stavby pro dotčené lokality jsou řešeny mimo silniční pozemky a ochranné pásmo,
- dokumentace neprodlužuje průjezdný úsek silnice III/42815 obcí,
- zástavbu je situována v dostatečné vzdálenosti od silnice III/42815 tak, aby byly splněny hlukové limity.

MND a.s., Hodonín:

- zájmy a technická zařízení MND a.s., jsou v územním plánu zohledněna. Zařízení a objekty, které jsou v jejich vlastnictví, a veškerá zájmová území, zařízení a jejich ochranná a bezpečnostní pásma jsou do podkladů zakresleny do územně analytických podkladů nebo v koordinačním výkrese
- do textové části a do odůvodnění územního plánu je zpracována možnost v extravilánu obce umisťovat jejich průzkumné a těžební zařízení, přístupy k těmto plochám, a přípojky inženýrských sítí k těmto plochám.

V souladu s ustanovením § 22 odstavce 1 stavebního zákona pořizovatel oznámil veřejné projednání návrhu Územního plánu Zborovice na Obecním úřadě Zborovice, Hlavní č.p. 37, 768 32 Zborovice, na den 30. října 2017.

Návrh změny územního plánu byl vystaven k veřejnému nahlédnutí po dobu vyvěšení veřejné vyhlášky u pořizovatele a u obce Zborovice ve dnech od 27.09.2017 do 07.11.2017, kde bylo možno do návrhu nahlédnout. Úplné znění návrhu bylo zveřejněno způsobem umožňujícím dálkový přístup na <http://www.mesto-kromeriz.cz/urad/dokumenty-a-informace/uzemni-plan/>.

Nejpozději do 7 dnů ode dne veřejného projednání mohl každý uplatnit své připomínky a dotčené osoby (pouze vlastníci pozemků a staveb dotčených návrhem řešení, oprávněný investor a zástupce veřejnosti dle § 52 odstavce 2 stavebního zákona) námítky, ve kterých musí uvést odůvodnění, údaje podle katastru nemovitostí dokladující dotčená práva, a vymezit území dotčené námítkou.

Tuto možnost využily tyto osoby:

Ing. Petr Galatík, Lebedov č.p. 108, Zdounky, námítka doručena dne 20.11.2017

Stanislav Kucián, Netčice č.p. 97, Zdounky, námítka doručena dne 01.12.2017

Dotčené orgány a krajský úřad jako nadřízený orgán uplatnili ve stejné lhůtě stanoviska k částem řešení, které byly od společného jednání (§ 50) změněny. K později uplatněným stanoviskům, připomínkám a námitkám se nepřihlíží.

Na základě projednání s určeným zastupitelem v souladu s ustanovením § 53 odstavce 3 stavebního zákona pořizovatel nařídil opakované veřejné projednání návrhu Územního plánu Zborovice na Obecním úřadě Zborovice, Hlavní č.p. 37, 768 32 Zborovice, na den 30.05.2018.

Pořizovatel zajistil upravení návrhu Územního plánu Zborovice o zapracování těchto požadavků vyplývajících z veřejného projednání:

Ing. Petr Galatík, Lebedov č.p. 108, Zdounky,

– zapracování námitky, která se týká pozemků parc. č. 278, části pozemků parc. č. 277/1, 298, a parc. č. 966/62 umístěných v k.ú. Medlov u Zborovic

Stanislav Kucián, Netčice č.p. 97, Zdounky,

– zapracování námitky týkající se pozemku parc. č. 729 umístěného v k.ú. Zborovice

Obec Zborovice, Hlavní č.p. 37, 768 32 Zborovice

– zapracování části pozemku parc. č. 2524 umístěného v k.ú. Zborovice do ploch pro výstavbu rodinných domů.

V souladu s ustanovením § 22 odstavce 1 stavebního zákona pořizovatel oznámil opakované veřejné projednání návrhu Územního plánu Zborovice na Obecním úřadě Zborovice, Hlavní č.p. 37, 768 32 Zborovice.

Návrh územního plánu je vystaven k veřejnému nahlédnutí po dobu vyvěšení veřejné vyhlášky u pořizovatele a u obce Zborovice, kde je možno do návrhu nahlédnout. Úplné znění návrhu je zveřejněno způsobem umožňujícím dálkový přístup na <http://www.mesto-kromeriz.cz/urad/dokumenty-a-informace/uzemni-plan/>.

Nejpozději do 7 dnů ode dne opakovaného veřejného projednání může každý uplatnit své připomínky a dotčené osoby (pouze vlastníci pozemků a staveb dotčených návrhem řešení, oprávněný investor a zástupce veřejnosti dle § 52 odstavce 2 stavebního zákona) námitky, ve kterých musí uvést odůvodnění, údaje podle katastru nemovitostí dokladující dotčená práva, a vymezit území dotčené námitkou.

Územní plán Zborovice zpracoval AKTÉ projekt s.r.o., Kroměříž, Ing. arch. Milan Krouman, Kollárova č.p. 629/14, 767 01 Kroměříž.

II.2 Soulad návrhu územního plánu s politikou územního rozvoje a územně plánovací dokumentací vydanou krajem

Politika územního rozvoje ČR ve znění Aktualizace č.1 (dále jen PÚR ČR) jako nástroj územního plánování byla schválena usnesením vlády dne 15.04.2015 (schvalovaný dokument „Aktualizace č.1 Politiky územního rozvoje). Obec Zborovice leží mimo rozvojové osy dané tímto dokumentem. Dle Zásad územního rozvoje Zlínského kraje, zahrnující právní stav ke dni 5.10.2012 se nachází ve specifické oblasti nadmístního významu N-SOB2 Litenečcko.

Jednotlivé republikové priority územního plánování pro zajištění udržitelného rozvoje území články 14 - 32 části 2.2 byly promítnuty do Zadání pro zpracování územního plánu stejně tak jako další úkoly vyplývající ze Zásad územního rozvoje Zlínského kraje, územně analytických podkladů a z doplňujících rozborů a průzkumů. K některým ustanovením článků 14-32 uvádíme podobněji:

Čl. (14) - Ve veřejném zájmu chránit a rozvíjet přírodní, civilizační a kulturní hodnoty území, včetně urbanistického, architektonického a archeologického dědictví. Zachovat ráz jedinečné urbanistické struktury území, struktury osídlení a jedinečné kulturní krajiny, které jsou výrazem identity území, jeho historie a tradice.

Tyto zájmy jsou ošetřeny v územním plánu návrhem urbanistické koncepce v rámci legislativních možností územního plánu (§43 a související zákona č. 183/2006 Sb.) Jedná se zejména - vymezení zastavitelných ploch, ploch přestavby a systému sídelní zeleně – kapitola I.1.c textové části I a koncepcí uspořádání krajiny, včetně vymezení ploch a stanovení podmínek pro změny v jejich využití, územní systém ekologické stability, prostupnost krajiny, protierozní opatření, ochrana před povodněmi, rekreace apod. – kapitola I.1.e textové části I.

V konkrétních podmínkách obce se jedná o urbanistické a architektonické hodnoty osídlení regionu Haná, dané uliční, převážně řadovou zástavbou osídlení, okapově řazených domů.

Čl. (14a) – Při plánování rozvoje venkovských území a oblastí dbát na rozvoj primárního sektoru při zohlednění ochrany kvalitní zemědělské, především orné půdy a ekologických funkcí krajiny.

Primární sektor prvovýroby, jako zdroj surovin v oblasti zemědělství a lesnictví je v rámci územního plánu stabilizovaný.

Čl. (15) - Předcházet při změnách nebo vytváření urbánního prostředí prostorově sociální segregaci s negativními vlivy na sociální soudržnost obyvatel.

Návrh ÚP svým řešením ploch s rozdílným způsobem využití nevytváří předpoklady pro sociální segregaci s negativními vlivy na sociální soudržnost obyvatel. Zejména návrh neuvažuje s neopodstatněným nárůstem počtu obyvatel, který by případně vytvářel společenské napětí mezi původními a nově přistěhovanými obyvateli.

Čl. (16) - Při stanovování způsobu využití území v územně plánovací dokumentaci dávat přednost komplexním řešením před uplatňováním jednostranných hledisek a požadavků, které ve svých důsledcích zhoršují stav i hodnoty území.

Tyto aspekty jsou garantovány systémem tvorby za účasti zástupců obce a veřejnosti v celém průběhu prací od zadání až po schvalování návrhu. Dále pak stabilizací a případným rozvojem jednotlivých ploch s rozdílným způsobem využití, které s ohledem na význam a charakter sídla přicházejí v úvahu.

Čl. (16a) - Při územně plánovací činnosti vycházet z principu integrovaného rozvoje území, zejména měst a regionů, který představuje objektivní a komplexní posuzování a následné koordinování prostorových, odvětvových a časových hledisek.

Obec leží mimo jednotlivé rozvojové osy. Integrovaný princip rozvoje území je dán dodržením jednotlivých republikových a krajských priorit daných tímto dokumentem a prioritami vycházejících ze Zásad územního rozvoje Zlínského kraje vydané Zastupitelstvem Zlínského kraje dne 10. 9. 2008 pod č. usn. 0761/Z23/08, které nabyly účinnosti 23.10.2008. Aktualizace Zásad územního rozvoje Zlínského kraje byla vydána Zastupitelstvem Zlínského kraje usnesením č.0749/Z21/12 dne 12. 9. 2012 a nabyly účinnosti dne 5. 10. 2012.

Uvedené principy jsou garantovány zapojením obce do mikroregionu „Koryčansko-Zdounecko“.

Čl. (17) - Vytvářet v území podmínky k odstraňování důsledků hospodářských změn lokalizací zastavitelných ploch pro vytváření pracovních příležitostí zejména v hospodářsky problémových regionech a napomoci tak řešení problémů v těchto územích.

V souladu s těmito prioritami jsou navrženy plochy s rozdílným způsobem využití umožňující tvorbu pracovních příležitostí (plochy obytné smíšené, drobné výroby, průmyslové a zemědělské výroby apod.). Jedná se vesměs o stávající plochy, které mají rezervy ve vlastním využití (plochy VD, SO.3). Výsledný efekt rozvoje pracovních příležitostí je však nad rámec územního plánování.

Čl. (18) - Podporovat polycentrický rozvoj sídelní struktury. Vytvářet předpoklady pro posílení partnerství mezi městskými a venkovskými oblastmi a zlepšit tak jejich konkurence-schopnost.

Územní plán vychází ze zásad pro zachování a rozvoj polycentrické sídelní struktury stanovené ZÚR.

Čl. (19) - Vytvářet předpoklady pro polyfunkční využívání opuštěných areálů a ploch (tzv. brownfields průmyslového, zemědělského, vojenského a jiného původu). Hospodárně využívat zastavěné území (podpora přestaveb revitalizací a sanací území) a zajistit ochranu nezastavěného území.

Návrh územního plánu minimalizuje zásahy do volné krajiny. Zastává hledisko kompaktnosti zástavby a stabilizace stávající formy osídlení. Regulativy je pak řešena ochrana nezastavěného území. V tomto směru bude důležité najít nové využití stávajícího plně nevyužívaného areálu západně od obce určeného pro drobnou výrobu a služby.

Čl. (20) - Rozvojové záměry, které mohou významně ovlivnit charakter krajiny, umísťovat do co nejméně konfliktních lokalit a následně podporovat potřebná kompenzační opatření. S ohledem na to při územně plánovací činnosti, pokud je to možné a odůvodněné, respektovat veřejné zájmy např. ochrany biologické rozmanitosti a kvality životního prostředí, zejména formou důsledné ochrany zvláště chráněných území, lokalit soustavy Natura 2000, mokřadů, ochranných pásem vodních zdrojů, chráněné oblasti přirozené akumulace vod a nerostného bohatství, ochrany zemědělského a lesního půdního fondu. Vytvářet územní podmínky pro implementaci a respektování územních systémů ekologické stability a zvyšování a udržování ekologické stability a k zajištění ekologických funkcí i v ostatní volné krajině a pro ochranu krajinných prvků přírodního charakteru v zastavěných územích, zvyšování a udržování rozmanitosti venkovské krajiny. V rámci územně plánovací činnosti vytvářet podmínky pro ochranu krajinného rázu s ohledem na cílové charakteristiky a typy krajiny a vytvářet podmínky pro využití přírodních zdrojů.

V návrhu územního plánu nejsou řešeny rozvojové záměry, které by výrazně ovlivnily charakter krajiny. Návrhem je doplněn stávající územní systém ekologické stability. Návrh zohledňuje a respektuje krajinný ráz krajinného celku KROMĚŘÍŽSKO, krajinný prostor Věžecko.

Bližší k uvedené problematice koncepce uspořádání krajiny, včetně vymezení ploch a stanovení podmínek pro změny v jejich využití, územní systém ekologické stability, prostupnost krajiny, protierozní opatření, ochrana před povodněmi, rekreace, dobývání nerostů apod. – kapitola I.1.e textové části I. Podrobnější popis a zdůvodnění obsahuje pak tato textová část v kapitole II.9.e.

Čl. (20a) Vytvářet územní podmínky pro zajištění migrační propustnosti krajiny pro volně žijící živočichy a pro člověka, zejména při umísťování dopravní a technické infrastruktury. V rámci územně plánovací činnosti omezovat nežádoucí srůstání sídel s ohledem na zajištění přístupnosti a prostupnosti krajiny.

Územní plán svým návrhem nebrání stávající prostupnosti krajiny a nevytváří podmínky pro srůstání sídel.

Čl. (21) - Vymezit a chránit ve spolupráci s dotčenými obcemi před zastavěním pozemky nezbytné pro vytvoření souvislých ploch veřejně přístupné zeleně (zelené pásy) v rozvojových oblastech a v rozvojových osách a ve specifických oblastech, na jejichž území je krajina negativně poznamenána lidskou činností, s využitím její přirozené obnovy; cílem je zachování souvislých pásů nezastavěného území v bezprostředním okolí velkých měst, způsobilých pro nenáročnou formu krátkodobé rekreace a dále pro vznik a rozvoj lesních porostů a zachování prostupnosti krajiny.

Návrhem územního plánu nedochází k případnému spojování jednotlivých sídel. Obec se nenachází v rozvojových oblastech a osách s těmito negativními jevy. Úkoly plánování a usměrňování územního rozvoje specifické oblasti N-SOB2 Litenčicko byly rozpracovány v jednotlivých kapitolách.

Čl. (22) - Vytvářet podmínky pro rozvoj a využití předpokladů území pro různé formy cestovního ruchu (např. cykloturistika, agroturistika, poznávací turistika), při zachování a rozvoji hodnot území. Podporovat propojení míst, atraktivních z hlediska cestovního ruchu, turistickými cestami, které umožňují celoroční využití pro různé formy turistiky.

Obec jako taková nemá až takový potenciál v oblasti rekreace a cestovního ruchu. Oproti některým obcím specifické oblasti N-SOB2 Litenčicko a mikroregionu „Koryčansko-Zdounecko“.

Čl. (23) - Podle místních podmínek vytvářet předpoklady pro lepší dostupnost území a zkvalitnění dopravní a technické infrastruktury s ohledem na prostupnost krajiny. Při umísťování dopravní a technické infrastruktury zachovat prostupnost krajiny a minimalizovat rozsah fragmentace krajiny; je-li to z těchto hledisek účelné, umísťovat tato zařízení souběžně. Zmírňovat vystavení městských oblastí nepříznivým účinkům tranzitní železniční a silniční dopravy, mimo jiné i prostřednictvím obchvatů městských oblastí, nebo zajistit ochranu jinými vhodnými opatřeními v území. Zároveň však vymezovat plochy pro novou obytnou zástavbu tak, aby byl zachován dostatečný odstup od vymezených koridorů pro nové úseky dálnic, silnic I. třídy a železnic, a tímto způsobem důsledně předcházet zneprůchodnění území pro dopravní stavby i možnému

nežádoucím působení negativních účinků provozu dopravy na veřejné zdraví obyvatel (bez nutnosti budování nákladných technických opatření na eliminaci těchto účinků).

Dostupnost území je omezena na silniční a železniční dopravu. Ta je v daném území stabilizována bez potřeby dalšího územního rozvoje. V návrhu územního plánu nejsou zastoupeny prvky, které by negativně ovlivňovaly prostupnost krajiny. Obec ve své poloze struktury osídlení není vystavena účinkům tranzitní dopravy.

Čl. (24) - Vytvářet podmínky pro zlepšování dostupnosti území rozšiřováním a zkvalitňováním dopravní infrastruktury s ohledem na potřeby veřejné dopravy a požadavky ochrany veřejného zdraví, zejména uvnitř rozvojových oblastí a rozvojových os. Možnosti nové výstavby je třeba dostatečnou veřejnou infrastrukturou přímo podmínit. Vytvářet podmínky pro zvyšování bezpečnosti a plynulosti dopravy, ochrany a bezpečnosti obyvatelstva a zlepšování jeho ochrany před hlukem a emisemi, s ohledem na to vytvářet v území podmínky pro environmentálně šetrné formy dopravy (např. železniční, cyklistickou).

Viz. komentář předcházejícímu článku. Stávající technická infrastruktura je v zásadě dostačující i na navrhované rozvojové plochy, bez nutnosti zásadních koncepčních změn v této oblasti.

Čl. (24a) Na územích, kde dochází dlouhodobě k překračování zákonem stanovených mezních hodnot imisních limitů pro ochranu lidského zdraví, je nutné předcházet dalšímu významnému zhoršování stavu. Vhodným uspořádáním ploch v území obcí vytvářet podmínky pro minimalizaci negativních vlivů koncentrované výrobní činnosti na bydlení. Vymezovat plochy pro novou obytnou zástavbu tak, aby byl zachován dostatečný odstup od průmyslových nebo zemědělských areálů.

S ohledem na velikost a strukturu sídla v jeho jednotlivých funkčních složkách nedochází k výše uvedeným negativním vlivům.

Čl. (25) - Vytvářet podmínky pro preventivní ochranu území a obyvatelstva před potenciálními riziky a přírodními katastrofami v území (záplavy, sesuvy půdy, eroze atd.) s cílem minimalizovat rozsah případných škod. Zejména zajistit územní ochranu ploch potřebných pro umístování staveb a opatření na ochranu před povodněmi a pro vymezení území určených k řízeným rozlivům povodní. Vytvářet podmínky pro zvýšení přirozené retence srážkových vod v území s ohledem na strukturu osídlení a kulturní krajiny jako alternativy k umělé akumulaci vod.

Katastr obce se nenachází v záplavovém území. Stávajícím systémem velkovýrobního obhospodařování může lokálně docházet k půdní erozi. K eliminování těchto jevů může přispět navrhovaný ÚSES. Protierozní opatření je možné realizovat na základě regulativů příslušných ploch.

Čl. (26) - Vymezovat zastavitelné plochy v záplavových územích a umísťovat do nich veřejnou infrastrukturu jen ve zcela výjimečných a zvlášť odůvodněných případech. Vymezovat a chránit zastavitelné plochy pro přemístění zástavby z území s vysokou mírou rizika vzniku povodňových škod.

Oblast se nenachází v záplavovém území. Určitou míru nebezpečí mohou vytvářet pouze přívalové deště v souvislosti s velkovýrobně obdělávanými pozemky.

Čl. (27) - Vytvářet podmínky pro koordinované umístování veřejné infrastruktury v území a její rozvoj a tím podporovat její účelné využívání v rámci sídelní struktury. Vytvářet rovněž podmínky pro zkvalitnění dopravní dostupnosti obcí (měst), které jsou přirozenými regionálními centry v území tak, aby se díky možnostem, poloze i infrastruktuře těchto obcí zlepšovaly i podmínky pro rozvoj okolních obcí ve venkovských oblastech a v oblastech se specifickými geografickými podmínkami.

Veřejná infrastruktura v jejích jednotlivých složkách v podmínkách obce je v podstatě stabilizována. Pro vzájemné propojení jednotlivých sídel obce je navržena cyklostezka

Čl. (28) - Pro zajištění kvality života obyvatel zohledňovat nároky dalšího vývoje území, požadovat jeho řešení ve všech potřebných dlouhodobých souvislostech, včetně nároků na veřejnou infrastrukturu. Návrh a ochranu kvalitních městských prostorů a veřejné infrastruktury je nutné řešit ve spolupráci veřejného i soukromého sektoru s veřejností

Předpokládaný další vývoj obce nepředstavuje nebezpečí ohrožení kvality života obyvatel.

Čl. (29) - Zvláštní pozornost věnovat návaznosti různých druhů dopravy. S ohledem na to vymezovat plochy a koridory nezbytné pro efektivní integrované systémy veřejné dopravy nebo městskou hromadnou dopravu, umožňující účelné propojení ploch bydlení, ploch rekreace, občanského vybavení, veřejných prostranství, výroby a dalších ploch, s požadavky na kvalitní životní prostředí. Vytvářet tak podmínky pro rozvoj účinného a dostupného systému, který bude poskytovat obyvatelům rovné možnosti mobility a dosažitelnosti v území. S ohledem na to vytvářet podmínky pro vybudování a užívání vhodné sítě pěších a cyklistických cest, včetně doprovodné zeleně v místech, kde je to vhodné.

S ohledem na velikost sídla a jeho úlohu ve struktuře osídlení nejsou v tomto směru přijímána další opatření.

Čl. (30) - Úroveň technické infrastruktury, zejména dodávku vody a zpracování odpadních vod je nutno koncipovat tak, aby splňovala požadavky na vysokou kvalitu života v současnosti i v budoucnosti.

Uvedenou problematiku má obec vyřešenou napojením na skupinový vodovod a realizací čistírny odpadních vod.

Čl. (31) - Vytvářet územní podmínky pro rozvoj decentralizované, efektivní a bezpečné výroby energie z obnovitelných zdrojů, šetrné k životnímu prostředí, s cílem minimalizace jejich negativních vlivů a rizik při respektování přednosti zajištění bezpečného zásobování území energiemi.

S ohledem na velikost a charakter sídla není předmětem řešení.

Čl. (32) - Při stanovování urbanistické koncepce posoudit kvalitu bytového fondu ve znevýhodněných městských částech a v souladu s požadavky na kvalitní městské struktury, zdravé prostředí a účinnou infrastrukturu věnovat pozornost vymezení ploch přestavby.

S ohledem na velikost a charakter sídla není předmětem řešení.

Nadřazeným stupněm územní plánovací dokumentace jsou **Zásady územního rozvoje Zlínského kraje** zahrnující právní stav k 5.10.2012 (dále jen ZÚR ZK).

ZÚR ZK nevymezuje na území obce plochy veřejně prospěšných staveb (VPS).

K jednotlivým prioritám územního plánování vyplývajících ze ZUR ZK:

ad (1) *K otázce udržitelného rozvoje území Zlínského kraje.*

Řešením ploch s rozdílným způsobem využití, jak stávajících, tak rozvojových jsou vytvářeny podmínky pro její udržitelný rozvoj. Návrhem ÚP jsou respektovány jednotlivé priority, jako jednotlivých ploch s rozdílným způsobem využití). Územní plán vychází dále z kulturních a civilizačních hodnot území (existence nemovitých kulturních památek, archeologické naleziště). Podrobněji jsou jednotlivé priority rozvedeny dále v kapitolách I.1.c, I.1.e, I.f výrokové části a II.3 odůvodnění územního plánu. V konkrétních podmínkách obce se jedná zejména o posílení koeficientu ekologické stability, ochrana proti přívalovým vodám z extravišanu.

ad (2) *K otázce zpřesnění územního vymezení ploch a koridorů podchycených v ZUR ZK.*
ZÚR ZK nevymezuje na území obce plochy veřejně prospěšných staveb (VPS).

ad (3) *K otázce přeměny původních a rozvoje nových hospodářských činností v území regionů se soustředěnou podporou státu podle Strategie regionálního rozvoje ČR.*
Obec nepatří do oblasti se soustředěnou podporou státu.

ad (4) *K otázce Podpory polycentrického rozvoje sídelní struktury kraje a posilování republikového významu krajského města Zlín a urbanizovaného území Zlínské aglomerace.*
Vzhledem ke své poloze a úloze ve struktuře osídlení není předmětem řešení v rámci územního plánu.

ad (5) *K otázce podpory a vytváření vhodných územních podmínek pro umístění a realizaci potřebných staveb a opatření pro účinné zlepšení dopravní dostupnosti, dopravní vybavenosti a veřejné dopravní obsluhy kraje.*

Vzhledem ke své poloze a úloze ve struktuře osídlení není předmětem řešení v rámci územního plánu. Dopravní systém v rámci obce je stabilizován.

ad (6) *K otázce péče o typické a výjimečné přírodní, kulturní a civilizační hodnoty kraje.*

Návrhem ploch nedochází k narušení krajinného rázu. Jsou respektovány přírodní hodnoty. Územní plán vychází a nenarušuje stávající krajinný ráz, který je součástí krajinného celku KROMĚŘÍŽSKO, převážně krajinný prostor Věžecko.

Dále jsou vymezeny archeologická naleziště a památky místního významu. Podrobněji viz část II.3 a II.9.5.

ad (7) *K otázce podpory, stabilizace a rozvoje hospodářských funkcí na území kraje zvláště ve vymezených rozvojových oblastech a vymezených rozvojových osách.*

Význam obce v rámci podpory, stabilizace a rozvoje hospodářských funkcí na území kraje je stabilizovaný v rozsahu daném územním plánem.

ad (8) *K otázce podpory ve specifických oblastech kraje ochranu a rozvoj specifických hodnot území a řešení specifických problémů, pro které jsou vymezeny.*

Vzhledem ke své poloze ve specifické oblasti N-SOB2 byl ve smyslu požadavků na tuto oblast prověřen rozsah zastavitelných ploch a stanovena pravidla pro jejich využití s cílem minimalizace negativních vlivů rozvoje jednotlivých složek.

ad (9) *K otázce podpory a územního zajištění a přiměřené využívání veškerých přírodních, surovinových, léčivých a energetických zdrojů v území kraje.*

V řešeném území se nachází:

- nevýhradní evidované ložisko nerostných surovin ostatní (nevyhlášené) č.320340000

ad (10) *K otázce zemědělského půdního fondu.*

Rozsah vynětí ze ZPF byl řádně odůvodněn v části II.14. V otázce ochrany ZPF před vodní a větrnou erozí a před negativními jevy z působení přívalových srážek byly v regulativech příslušných ploch vytvořeny podmínky pro realizaci technických opatření proti těmto jevům.

ad (11) *K otázce zájmy obrany státu a civilní ochrany obyvatelstva a majetku*

Do správního území obce zasahuje zájmové území Ministerstva obrany:

- Koridor RR směrů – zájmové území pro nadzemní stavby (dle ustanovení §175 odst.1 zákona č.183/2006 o územním plánování a stavebním řádu), které je nutno respektovat podle zákona č.222/1999 Sb. o zajišťování obrany ČR a zákona č.127/2005 o elektronických komunikacích. V tomto vymezeném území lze vydat územní rozhodnutí a povolit nadzemní výstavbu přesahující 30m n.t. jen na základě stanoviska Ministerstva obrany (dle ustanovení §175 odst.1 zákona č.183/2006 Sb. o územním plánování a stavebním řádu) – viz. mapový podklad, ÚAP – jev 82. V případě kolize může být výstavba omezena.

ad (12) *K otázce koordinace utváření koncepcí územního rozvoje kraje a obcí s utvářením příslušných strategických rozvojových dokumentů kraje.*

Vzhledem ke své poloze a úloze ve struktuře osídlení je úloha obce stabilizovaná v rozsahu daném územním plánem.

ad (13) *K otázce podpory zlepšení funkční a prostorové integrace území kraje s územím sousedících krajů*

Vzhledem ke své poloze a úloze ve struktuře osídlení není přímo předmětem řešení v rámci územního plánu.

ad (14) *K otázce zapojení orgánů územního plánování kraje do spolupráce na utváření národních a nadnárodních plánovacích iniciativ, programů, projektů a aktivit, které ovlivňují rozvoj území kraje a vyžadují konkrétní územně plánovací prověření a koordinace*

Vzhledem ke své poloze a úloze ve struktuře osídlení není přímo předmětem řešení v rámci územního plánu.

Při zpracování návrhu ÚP byly dále respektovány tyto dokumenty vydané Zlínským Krajem :

- **Strategie rozvoje ZK** – Z této strategie nevyplývají pro řešené území obce Zborovice žádné konkrétní požadavky.
- **Plán rozvoje vodovodů a kanalizací ZK** (dále jen PRVKZK) schválen usnesením č. 770/Z26/04 na 26.zasedání ZZK dne 20.10.2004. Aktualizace schválena dne 5.12.2014 – *Zásobování vodou a odkanalizování je v souladu s touto dokumentací.*
- **Plán odpadového hospodářství ZK pro období 2016-2025 schválené usnesením č.0667/Z20/16.)** –Řešení odpadového hospodářství v podmínkách obce je popsáno v části II.9.4.8 *Odstraňování odpadů.*
- **Program snižování emisí a imisí ZK** – Obec Zborovice se nachází v oblasti se sezónně zhoršenou kvalitou ovzduší. Řešení této problematiky je nad rámec územního plánování.
- **Koncepce a strategie ochrany přírody a krajiny ZK** – *V souladu s touto koncepcí byl navržen systém ÚSES. Ke zlepšení krajinného rázu byly pak dále navrženy některé další plochy krajinné zeleně.*
- **Plán dílčího povodí Moravy a přítoků Váhu. . – schválen Zastupitelstvem Zlínského kraje dne 20.4.2016 usnesením č.0692/Z21/16** – Dle této dokumentace má být realizována dostavba kanalizace II.etapa ID opatření MOV207207. Uvedené úkoly jsou součástí PRVKZK.
- **Aktualizace generelu dopravy Zlínského kraje** (GD ZK), schválena Zastupitelstvem Zlínského kraje dne 14.12.2011 usnesením č.ZZK0625/Z18/11. – Tato dokumentace nevyvolává žádné územní požadavky v rámci Územního plánu Zborovice.

Řešení Územního plánu Zborovice vychází z ÚAP, Rozboru udržitelného rozvoje území SO ORP Kroměříž aktualizace 2014 a schváleného zadání pro vypracování územního plánu. Návrh ÚP posiluje silné stránky a příležitosti specifikované v RURU ORP Kroměříž a vytváří předpoklady pro řešení slabých stránek a hrozeb.

Dle RURU SO ORP Kroměříž je uváděno:

Silné stránky

- *existence železniční stanice nebo zastávky*
- *zastavěné území napojené na kanalizaci a ČOV*
- *zastavěné území napojené na plyn*
- *vysoký podíl bytů ve vlastních domech*
- *existence základní školy*
- *existence zdravotnického zařízení*
- *rozsah zastavitelných ploch pro bydlení odpovídající prognóze vývoje počtu obyvatel*

Slabé stránky

- *zhoršená celková kvalita ovzduší vzhledem k imisním limitům pro ochranu zdraví*
- *zhoršená kvalita obytného prostředí dopravou po železnici*
- *nízká úroveň koeficientu ekologické stability*
- *nepříznivá věková struktura obyvatelstva*
- *vysoký podíl neobydlených bytů*

Příležitosti

- *rozvoj výroby a skladování vzhledem k existenci železniční tratě*
- *využití ploch brownfield pro rozvoj ekonomických aktivit*
- *využití zastavitelných ploch pro výrobu a skladování k rozvoji ekonomických aktivit*

Hrozby

- *zhoršení obytného prostředí vzhledem k možným negativním projevům starých ekologických zátěží*
- *omezení hospodářského rozvoje území vzhledem k existenci evropsky významné lokality NATURA 2000*
- *omezení územního rozvoje vzhledem k vysokému podílu zemědělské půdy II.třídy ochrany*
- *zhoršení obytného prostředí vzhledem k existenci ploch brownfield*
- *narušení obytného prostředí obce vzhledem k expanzi ploch výroby a skladování*

Vyváženost 3 pilířů udržitelného rozvoje území: kategorie 3b.

II.3 **Soulad s cíli a úkoly územního plánování, zejména s požadavky na ochranu architektonických a urbanistických hodnot území a požadavky na ochranu nezastavěného území**

Návrh územního plánu vychází z cílů a úkolů územního plánování definovaných v § 18 odst. 1) – 6) a § 19 odst. 1 a 2. V tomto směru zejména řeší další možný rozvoj obce s ohledem na udržitelný rozvoj území. Rozvojové plochy jsou navrhovány s ohledem na kompaktnost obce, nerozšiřování zástavby do volné krajiny. Tímto způsobem je zaručena i otázka hospodárného vynakládání prostředků z veřejných rozpočtů (§19 písm. j). Návrhem jsou chráněny a rozvíjeny přírodní, kulturní a civilizační hodnoty území, specifikací jednotlivých ploch s rozdílným způsobem využití a jejími regulativy, v rámci daného stupně dokumentace – v úrovni územního plánu. S ohledem na velikost obce, rozsah jednotlivých ploch nebyla řešena etapizace změn v území (§19 písm. f) a konkrétní opatření pro zajištění civilní ochrany (§19 písm. k).

Urbanistické a architektonické hodnoty.

Zborovice 1827:



Původní urbanistická struktura je patrna ze Stabilního katastru - indikačních skic z roku 1827. Základ obce tvoří průjezdná uliční zástavba ve středové části s kostelem. Pouze v okolí kostela se zástavba mírně rozšiřuje a dostává charakter nevelké návsi. Drobná domkařská zástavba se nacházela ve východní a severní části od této uliční zástavby. Její charakter je víceméně neuspořádaný živelně rostlý. Součástí této uliční zástavby je i původní zámek, který nemá nějak významnou urbanistickou polohu. Přes silnici se pak nacházely zámecké hospodářské budovy.

Zborovice 1902:



Na mapě jsou patrné dva základní rozvojové faktory obce, tj. vybudování cukrovaru v místě původních hospodářských zámeckých budov a železnice Kroměříž - Zborovice. V souvislosti s cukrovarem byly vybudovány i rybníky v okolí obce. Výrazně se rozšiřuje s tímto i obytná zástavba a to jednak v polohách původních domkařských objektů a nově vzniká souběžná ulice s původní zástavbou.

Zborovice 1950:



V průběhu první poloviny dochází k částečnému rozvoji víceméně pouze obytné zástavby.

Zborovice současný stav:



Současný stav je poplatný historickému vývoji druhé poloviny 20. století. Je to především v oblasti zemědělství v souvislosti s kolektivizací. Vznikají areály zemědělské výroby. Významným rozvojovým prvkem je pak rozvoj průmyslu. V této souvislosti a se zkvalitňováním životních podmínek dochází k výraznému rozvoji obytné zástavby a to v severní části za tratí železnice a v západní části obce. Nová zástavba je uliční, tvořená samostatně stojícími domy. Specifickou formou zástavby je původní obytná zástavba pro Pilanu, která na první pohled připomíná blokové bytovky kolmo řazené ke komunikaci. Nicméně se jedná o řadové čtyřdomky ovšem bez potřebného zázemí jako garáže – odstavná stání a příjezdu k jednotlivým domům.

Medlov 1827



Ze Stablního katastru - indikačních skic z roku 1827 je patrné, že se jedná o menší sídlo, charakteru návsní ulice s domkařskou zástavbou v severní části. Tato zástavba v této době je řešena jako neprůjezdná. Dopravní propojení je vedeno mimo vlastní obec

Medlov 1950



Je patrné, že obec se nijak výrazně nerozvíjí. Rozšiřuje je částečně pouze obytná zástavba v severní a jižní části obce. Výraznou změnou je dopravní propojení přímo z obce na Zborovice.

Medlov současný stav:



V druhé polovině 20. století je realizována zemědělská farma severozápadně od obce, sportovní areál v jihovýchodní části obce. Obytná zástavba se dále rozšiřovala v poloze záhumenkové cesty v západní a jižní části obce. Jedná s o jednostrannou uliční zástavbu.

Koncepce ochrany nezastavěného území.

Ochrana přírodních hodnot – návrh územního plánu respektuje stávající přírodní podmínky obce Zborovice. Zájmy ochrany přírody jsou chráněny zákonem č. 114/1992 Sb. o ochraně přírody a krajiny v platném znění. V řešeném území jsou vymezeny následující přírodní hodnoty:

Zvláště chráněná území

V rámci řešeného území nejsou vyhlášena zvláště chráněná území.

Soustava Natura 2000

V řešeném území není vymezena ptačí oblast. V severovýchodní části řešeného území je vymezena evropsky významná lokalita **EVL CZ0720153 TROJÁK**. Předmětem ochrany jsou „bučiny asociace Asperulo-Fagetum a dubohabřiny asociace Galio-Carpinetum“.

Památné stromy

V řešeném území nejsou vyhlášeny památné stromy nebo jejich slupiny.

Přírodní parky

Řešené území není součástí přírodního parku.

Významné krajinné prvky registrované

V řešeném území není registrován významný krajinný prvek. VKP jsou dle §3 zákona 114/1992 Sb. V platném znění les, rašeliniště, vodní toky, rybníky, jezera a údolní nivy.

Ochrana civilizačních a kulturních hodnot – z hlediska péče o archeologický fond je nutno respektovat §21-24 zákona č.20/1987 Sb., o státní památkové péči v platném znění. To znamená, že je nutné v prostoru UAN I, UAN II i UAN III respektovat § 22 zákona č. 20/1987 Sb., o státní památkové péči v platném znění, tj. stavebníci jsou již od přípravy stavby, tj. záměru provádět jakékoli zemní práce, při nichž může být objeven archeologický nález ve smyslu § 23, povinni tento záměr oznámit Archeologickému ústavu AV ČR a umožnit jemu nebo organizaci oprávněné k archeologickým výzkumům provést na dotčeném území záchranný archeologický výzkum. K zachování kulturních hodnot v obci by mělo přispět i dodržování navržených prostorových regulativů.

V řešeném území se nachází tato archeologická naleziště:

- 24-42-19/5 kategorie území s arch.nálezy:1; Obora, okolo kaple sv. Anny, mohyla – 1km SVV obce Slížany
- 24-42-20/2 kategorie území s arch.nálezy:1; areál JZD Agrostav Kroměříž, „Čtvrtky“
- 24-42-20/3 kategorie území s arch.nálezy:2; středověké a novověké jádro obce – střed obce
- 24-42-20/6 kategorie území s arch.nálezy:2; středověké a novověké jádro obce – historické jádro obce

Zbývající část řešeného území - kategorie území s archeologickými nálezy:3

V ústředním seznamu nemovitých kulturních památek jsou zapsány pod rejstříkovými čísly tyto památky:

- rej.č.**30900 / 7-6184** - zámek
- rej.č.**26821 / 7-6185** - kostel sv. Bartoloměje,
socha sv. Floriána,
socha sv. Jana Nepomuckého

Památky místního významu:

- 1 – kříž u kostela
- 2 – kříž
- 3 – pietní místo (u kostela)
- 4 – pietní místo (hřbitov)
- 5 – pietní místo (náves)

Celé řešené území spadá do regionu lidové architektury Hanácký žudr.

Ochrana životního prostředí – řešením změny nedochází k negativním vlivům na jednotlivé složky životního prostředí. Rodinné domy a ostatní zařízení na řešených plochách budou využívat el. energii nebo jiné obnovitelné zdroje energie, odkanalizování je řešeno v souladu s Plánem rozvoje vodovodů a kanalizací ZK, tzn. že je zajištěna ochrana povrchových i podzemních vod.

Ochrana vod – Mezi možné zdroje znečištění vod v obci patří nedostatečná technická opatření proti průnikům, případně průsakům močůvkových jímek do povrchových i podzemních vod a znečištění podzemních i povrchových vod často neúměrným hnojením půdy. U drobných zemědělců a dalších majitelů močůvkových jímek musí být zajištěna jejich nepropustnost a současně zamezeno jejich nedovolenému vypouštění.

Do řešeného území zasahují ochranná pásma vodních zdrojů:

- OPVZ I.st., II.b st. západně od obce – Vod.235/1-1974/85- Chý

Čistota ovzduší – dle Rozboru udržitelného rozvoje území SO ORP Kroměříž byla zaznamenána pro Zborovice zhoršená celková kvalita ovzduší vzhledem k imisním limitům pro ochranu zdraví. V obci jsou dostatečné plochy zeleně jako významného faktoru eliminujícího prašnost a zlepšujícího kvalitu ovzduší.

II.4 Soulad s požadavky stavebního zákona a jeho prováděcích předpisů

Návrh územního plánu je zpracován v souladu s ustanovením stavebního zákona, zejména co se týká obsahu a účelu územního plánu, definovaném v § 43 stavebního zákona. V tomto směru zpřesňuje a rozvíjí cíle a úkoly územního plánování v souladu se zásadami územního rozvoje kraje a s politikou územního rozvoje a stanovuje základní koncepci rozvoje území obce, ochrany jeho hodnot. Co do obsahu je v souladu s ustanoveními vyhlášky č.500/2006 Sb. Vlastní návrh vychází z vyhlášky č. 501/2006 Sb. – požadavky na vymezení ploch §3 – 19, které byly rozpracovány metodikou Sjednocení dÚP HKH 2007 požadované Zlínským krajem.

II.5 Soulad s požadavky zvláštních právních předpisů a stanovisky dotčených orgánů podle zvláštních právních předpisů, popřípadě s výsledkem řešení rozporů

II.5.1 Soulad s požadavky zvláštních právních předpisů

Návrh územního plánu vychází z příslušných právních předpisů zejména zákon č. 254/2001 Sb., o vodách a o změně některých zákonů (vodní zákon), ve znění pozdějších předpisů, zákon č. 114/1992 Sb., o ochraně přírody a krajiny, ve znění pozdějších předpisů, zákon č. 334/1992 Sb., o ochraně zemědělského půdního fondu, ve znění pozdějších předpisů, zákon č. 20/1987 Sb., o státní památkové péči, ve znění pozdějších předpisů, zákon č. 289/1995 Sb., o lesích a o změně a doplnění některých zákonů (lesní zákon), ve znění pozdějších předpisů, zákon č. 133/1985 Sb., o pozemních komunikacích, ve znění pozdějších předpisů, zákon č. 44/1988 Sb., o ochraně a využití nerostného

bohatství (horní zákon), ve znění pozdějších předpisů, zákon č. 62/1988 Sb., o geologických pracích, ve znění pozdějších předpisů, zákon č. 258/2000 Sb., o ochraně veřejného zdraví a o změně některých souvisejících zákonů, ve znění pozdějších předpisů.

Ve smyslu výše uvedených předpisů jsou navržena příslušná ochranná pásma, vyznačeny limity využití území apod.

II.5.2 Soulad se stanovisky DO, popř. výsledkem řešení rozporů

1. Městský úřad Kroměříž, odbor životního prostředí, Kroměříž, koordinované stanovisko č.j.: MeUKM/019112/2017/0217/17, doručeno dne 02.05.2017:

Městský úřad Kroměříž jako příslušný dotčený orgán veřejné správy v rámci výkonu přenesené působnosti podle § 61 písm. c) a § 66 zákona č. 128/2000 Sb. o obcích (obecní zřízení), v řízení vedeném podle § 4 odst. 7 zákona č. 183/2006 Sb., o územním plánování a stavebním řádu vydává na základě „Územní plán Zborovice, společné jednání“ koordinované stanovisko k ochraně veřejných zájmů podle jednotlivých zvláštních právních předpisů:

zákona č. 185/2001 Sb., o odpadech a o změně některých dalších zákonů, ve znění pozdějších předpisů, § 79 odst. 1 písm. k) – dále jen „zákon o odpadech“:

Bez připomínek.

Vyhodnocení stanoviska:

Pořizovatel vzal jejich stanovisko na vědomí.

zákona č. 289/1995 Sb., o lesích a o změně a doplnění některých zákonů, ve znění pozdějších předpisů, § 48 odst. 2, písm. b) – dále jen „zákon o lesích“:

Bez připomínek.

Vyhodnocení stanoviska:

Pořizovatel vzal jejich stanovisko na vědomí.

zákona č. 254/2001 Sb., o vodách a o změně některých zákonů, ve znění pozdějších předpisů, § 106 odst. 2 – dále jen „vodní zákon“:

Vodoprávní úřad souhlasí s předloženým návrhem opatření obecné povahy č. 1/2017 pro obec Zborovice.

Vyhodnocení stanoviska:

Pořizovatel vzal jejich stanovisko na vědomí.

zákona č. 114/92 Sb., o ochraně přírody a krajiny, ve znění pozdějších předpisů:

Orgán ochrany přírody a krajiny, příslušný k vydání stanoviska dle § 77 odst. 1, písm. q, zákona č. 114/1992 Sb., souhlasí s předloženým návrhem ÚP Zborovice. Návaznost prvků ÚSES na sousední katastry by měla být zajištěna a navrhovaný ÚP by neměl negativně ovlivnit ráz krajiny.

Vyhodnocení stanoviska:

Pořizovatel vzal jejich stanovisko na vědomí.

zákona č. 13/1997 Sb., o pozemních komunikacích, ve znění pozdějších předpisů:

Městský úřad Kroměříž, odbor občansko – správních agend, oddělení dopravy a silničního hospodářství jako příslušný silničně správní úřad za použití ustanovení § 4 odst. 2 písm. a) zákona č. 183/2006 Sb., o územním plánování a stavebním řádu (stavební zákon), ve znění pozdějších předpisů (dále jen „stavební zákon“) posoudil předloženou dokumentaci podle zákona č. 13/1997 Sb., o pozemních komunikacích, ve znění pozdějších předpisů (dále jen „ZPK“) a vyhlášky č. 104/1997 Sb., kterou se provádí zákon o pozemních komunikacích, ve znění pozdějších předpisů (dále jen „vyhláška č. 104/1997 Sb.“) a podle ustanovení § 40 odst. 4 písm. d) ZPK ver spojení s § 44 odst. 1 ZPK vydává stanovisko:

Městský úřad Kroměříž, odbor občansko – správních agend, oddělení dopravy a silničního hospodářství souhlasí s návrhem Územního plánu Zborovice bez připomínek.

Odůvodnění:

MěÚ Kroměříž, odbor občansko – správních agend, oddělení dopravy a silničního hospodářství vydává stanovisko k návrhu územního plánu s následujícím odůvodněním:

1. Plochy dopravní infrastruktury jsou v daném území stabilizovány.
2. S návrhem DS 6 – cyklostezka silniční správní úřad souhlasí.

Vyhodnocení stanoviska:

Pořizovatel vzal jejich stanovisko na vědomí.

zákona č. 20/1987 Sb., o státní památkové péči, ve znění pozdějších předpisů, § 25 odst. 1 a § 29 odst. 2 písm. c):

Stavební úřad, oddělení územního plánování a státní památkové péče, obdržel oznámení konání společného jednání o návrhu Územního plánu Zborovice, č.j. MeUKM/016964/2017 ze dne 17.3.2017. Zpracovatelem projednávané dokumentace ke společnému jednání je AKTÉ Kroměříž, Ing. arch. Milan Krouman, Kollárova 629, 767 01 Kroměříž, datum: 20.2.2017, zak. č. K6–16.

Stavební úřad, oddělení územního plánování a státní památkové péče, jako dotčený orgán zmocněný ustanovením § 29 odst. 2 písm. c) zákona o státní památkové péči, po posouzení z hlediska státní památkové péče, uplatňuje k předloženému návrhu Územního plánu Zborovice následující požadavek:

1. V koordinačním výkrese bude upraven rozsah památkové ochrany zámku se svými částmi, vč. zakreslení grafické značky "nemovitá kulturní památka" (pozemky p. č. 1504, 1517 a 1518, k.ú. Zborovice nejsou památkově chráněny).
2. V koordinačním výkrese bude vyznačen rozsah památkové ochrany kostela sv. Bartoloměje se svými částmi (t.j. pozemek p.č. 1 v k.ú. Zborovice, na kterém se spolu s kostelem nachází i dvojice barokních soch).

Odůvodnění:

K akci „Návrh zadání Územního plánu Zborovice“ bylo vymezení ochrany řešeného území z hlediska zákona o státní památkové péči sděleno v rámci koordinovaného závazného stanoviska Městského úřadu Kroměříž, vydaného dne 9.2.2015 pod č.j. MeUKM/002035/2015/0011/15. Jedním z podkladů správního orgánu bylo sdělení údajů o památkové ochraně a evidenci NPÚ ÚP ze dne 8.11.2007 k zámku, se svými částmi a 29.6.2009 ke kostelu sv. Bartoloměje, se svými částmi.

V posuzovaném návrhu územního plánu jsou v textové i grafické části identifikovány nemovité kulturní památky a vyznačeny další památky místního významu. Rovněž je uvedena nutnost ochrany území z hlediska péče o archeologický fond. Správní orgán si k předloženému návrhu vyžádal dopisem ze dne 27.3.2017 odborné vyjádření NPÚ ÚOP v Kroměříži. Písemné vyjádření č.j.: NPU–373/24116/2017 obdržel dne 5.4.2017. Odborná organizace památkové péče doporučuje ve stanovisku k návrhu uplatnit následující požadavek:

- 1) V koordinačním výkrese je chybně vymezen rozsah ochrany zámku č. p. 1 s areálem. Jedná se především o parcely č. 1504, 1518 a 1517, které jsou chybně zahrnuty do chráněných pozemků kulturní památky. U tohoto objektu rovněž není zakreslena kompletní grafická značka nemovité kulturní památky.
- 2) V koordinačním výkrese není vymezen celý areál kostela sv. Bartoloměje, t.j. pozemek parc. č. 1, na kterém stojí spolu s kostelem i dvojice barokních soch.

Nad rámec tohoto požadavku nebyly ve vyjádření sděleny žádné další připomínky.

Při vydání tohoto podkladu pro koordinované stanovisko vycházel správní orgán z dalšího podkladu, a to z aktualizovaného sdělení údajů o památkové ochraně a evidenci předmětného zámku č. d. 1; 56 ve Zborovicích, které si v rámci správní činnosti vyžádal již v listopadu 2016.

Dle sdělení NPÚ GŘ ze dne 20.12.2016 je nemovitá kulturní památka zámek –rejstř.č. ÚSKP 30900/7–6184 tvořena částmi:

– zámek zv. starý č.d. 1 na p. č. 778, zámek zv. nový č.d. 56 na p. č. 798, hrobka na p. č. 1087 a park s pozemky p. č. 778, 780, 781, 784, 797, 798, 1082, 1086 (pozemek chráněn bez staveb), 1087 a 1515, vše v katastrálním území Zborovice.

Správní orgán se s vyjádřením NPÚ ÚOP v Kroměříži ztotožnil a výše citované požadavky zohlednil ve výrokové části tohoto podkladu.

Vyhodnocení stanoviska:

Je respektováno. Jejich požadavek bude v návrhu územního plánu zapracován.

Závěr:

Městský úřad Kroměříž na základě výše uvedených dílčích závazných stanovisek dotčených orgánů k předložené dokumentaci vydává souhlasné koordinované stanovisko.

Vyhodnocení stanoviska:

Poživatel vzal jejich stanovisko na vědomí. Jednotlivé požadavky budou v návrhu změny č. 1 Územního plánu Bezměrov zapracovány a při veřejném projednání bude předložený upravený návrh územního plánu.

**2. Krajský úřad Zlínského kraje, odbor životního prostředí a zemědělství, Zlín,
koordinované stanovisko č.j.: KUZL 19558/2016, KUSP 19558/2017, doručeno dne
05.06.2017:**

Krajský úřad Zlínského kraje jako příslušný dotčený orgán veřejné správy v rámci výkonu přenesené působnosti podle § 29 odst. 1 a § 67 odst. 1 písm. g) zák. č. 129/2000 Sb., o krajích (krajské zřízení), ve znění pozdějších předpisů, na základě oznámení o konání společného jednání o návrhu Územního plánu Zborovice, vydává podle ust. § 4 odst. 7 zák. č. 183/2006 Sb., o územním plánování a stavebním řádu, v platném znění, toto koordinované stanovisko k ochraně veřejných zájmů podle jednotlivých zvláštních právních předpisů:

Krajský úřad Zlínského kraje, odbor životního prostředí a zemědělství jako příslušný správní orgán na úseku ochrany ZPF podle ustanovení § 17a písmene a) zákona č. 334/1992 Sb., o ochraně zemědělského půdního fondu, ve znění pozdějších předpisů (dále jen zákon na ochranu ZPF),

k předložené dokumentaci pro společné jednání o návrhu Územního plánu Zborovice, vydává podle ust. § 5 odst. 2 zák. č. 334/1992 Sb., o ochraně zemědělského půdního fondu, v platném znění, nesouhlasné stanovisko.

Odůvodnění:

Orgán ochrany zemědělského půdního fondu posoudil dokumentaci ke společnému jednání Územního plánu Zborovice. V předmětném územním plánu se projednávají lokality pro individuální bydlení BI 1,2,4,5 na katastrálním území Zborovice a lokality pro individuální bydlení BI 9,10,11,15 na katastrálním území Medlov o celkové výměře 4,63 ha zemědělské půdy, řazené dle kódu BPEJ do II. třídy ochrany ZPF. V dokumentaci II. Odůvodnění řešení ÚP Zborovice na straně č. 41 je uvedeno, že celospolečenský zájem vychází z kalkulace Urbanka a převažuje v tomto případě nad zájmy ochrany ZPF. Toto zdůvodnění je z hlediska ochrany zemědělského půdního fondu neakceptovatelné. Výpočet dle Urbanistické kalkulačky Urbanka je z pohledu ochrany zemědělského půdního fondu pouze orientační údaj, který neprokazuje nezbytnost dle ust. § 4 zákona a ani zdůvodnění dle ust. § 5 odst. 1 zákona.

Zdůvodnění zastavitelných ploch pro bydlení v ÚP Zborovice je nedostačující, chybí prokázání nezbytnosti dle ust. § 4 zákona a zdůvodnění záměru ve smyslu ust. § 5 odst. 1 zákona. Vzhledem k tomu, že se jedná o II. třídu ochrany ZPF, chybí zdůvodnění z pohledu obce, proč obec tyto plochy nezbytně nutně potřebuje, co nabízí novým zájemcům o bydlení v obci př. pracovní příležitost, občanskou vybavenost – školu, školku, zdravotní středisko, popřípadě dopravní dostupnost. To vše jsou argumenty, které mohou být použity ve zdůvodnění ve smyslu ust. § 5 odst. 1 zákona. Oproti současnému ÚP Zborovice dochází k redukci zastavitelných ploch pro bydlení, což v dokumentaci také není popsáno jako doplňující argument k zdůvodnění. Požadujeme doplnit i zdůvodnění ve smyslu ust. § 5 odst. 1 zákona pro lokalitu VD 14 navrženou pro drobnou výrobu a výrobní služby, dle kódu BPEJ řazenou do II. třídy ochrany ZPF, výměra 0,69 ha.

Dle přílohy metodického pokynu ze dne 12.6.1996 Č.j.: OOLP/1067/96 do I. a II. třídy ochrany jsou situovány zemědělské pozemky, které mají v rámci jednotlivých klimatických regionů nadprůměrnou produkční schopnost. Ve vztahu k ochraně zemědělského půdního fondu jde o půdy vysoce chráněné, jen podmíněně odnímatelné a s ohledem na územní plánování také jen podmíněně zastavitelné. Zemědělská půda je základním přírodním bohatstvím, nenahraditelným výrobním prostředkem umožňujícím zemědělskou výrobu a je jednou z hlavních složek životního prostředí.

Vzhledem k tomu, že byly v projednávané dokumentaci zjištěny nedostatky, nelze nyní doporučit kladné projednání návrhu Územního plánu Zborovice ve smyslu ust. § 5 odst. 2 zákona. Je nezbytně nutně dokumentaci dopracovat ve smyslu požadavků stanovených zákonem a následně předložit krajskému úřadu k opakovanému posouzení.

Vyhodnocení stanoviska:

Je respektováno. Výše uvedené požadavky byly zapracovány do návrhu Územního plánu Zborovice a předloženy správnímu orgánu na úseku ochrany ZPF k vydání souhlasného stanoviska.

Krajský úřad Zlínského kraje, odbor životního prostředí a zemědělství jako příslušný správní orgán na úseku ochrany ovzduší podle ustanovení § 27 odst. 1 písm. e) zákona č. 201/2012 Sb., o ochraně ovzduší, v platném znění

k předložené dokumentaci pro společné jednání o návrhu Územního plánu Zborovice, vydává podle ustanovení § 11 odst. 2 a) zákona o ochraně ovzduší, souhlasné stanovisko.

Odůvodnění:

Orgán ochrany ovzduší nepředpokládá, že by využitím ploch vymezených ÚP mohlo dojít ke zhoršení kvality ovzduší. Případné umístění nových nebo rozšíření stávajících vyjmenovaných stacionárních zdrojů Krajský úřad Zlínského kraje posuzuje vždy individuálně s ohledem na lokalizaci ve vztahu k okolní obytné zástavbě.

Vyhodnocení stanoviska:

Pořizovatel vzal jejich stanovisko na vědomí.

Krajský úřad Zlínského kraje, odbor dopravy a silničního hospodářství jako příslušný správní orgán na úseku dopravy podle ustanovení § 40 odst. 3 písmene f) zákona č. 13/1997 Sb., o pozemních komunikacích, ve znění pozdějších předpisů,

vydává souhlasné stanovisko k návrhu Územního plánu Zborovice (SJ).

Odůvodnění:

Z hlediska silnic II. a III. třídy, které jsou ve vlastnictví Zlínského kraje a v majetkové správě Ředitelství silnic Zlínského kraje, p. o., se sídlem K Majáku 5001, 761 23 Zlín (ŘSZK), procházejí řešeným územím silnice III. třídy č. III/42815, č. III/42816 a okrajově č. III/43215.

ÚP nenavrhuje plochy, které by byly s uvedenými silnicemi ve střetu. V souvislosti s návrhem nových biokoridorů upozorňujeme, že, dle ČSN 73 6101/Z2 Projektování silnic a dálnic, keře a stromy se nesmí vysazovat v rozhledových polích a rozhledových trojúhelnících křižovatek pozemních komunikací (ČSN 73 6102), sjezdů (ČSN 73 6101) a u úrovnových křížení s drahou (ČSN 73 6380).

K návrhu ÚP nemáme z hlediska dopravy, silnic II. a III. třídy, žádné další připomínky.

Vyhodnocení stanoviska:

Pořizovatel vzal jejich stanovisko na vědomí.

Krajský úřad Zlínského kraje na základě výše uvedených stanovisek, vydaných dle jednotlivých úseků veřejné správy, v nichž chrání veřejný zájem, uplatňuje k předložené dokumentaci pro společné jednání Územního plánu Zborovice nesouhlasné koordinované stanovisko.

Vyhodnocení stanoviska:

Pořizovatel vzal jejich stanovisko na vědomí.

3. Krajský úřad Zlínského kraje, odbor životního prostředí a zemědělství, Zlín, koordinované stanovisko č.j.: KUZL 60920/17, KUSP 19558/2017, doručeno dne 20.09.2017:

Krajský úřad Zlínského kraje jako příslušný dotčený orgán veřejné správy v rámci výkonu přenesené působnosti podle § 29 odst. 1 a § 67 odst. 1 písm. g) zák. č. 129/2000 Sb., o krajích (krajské zřízení), ve znění pozdějších předpisů, na základě oznámení o konání společného jednání o návrhu Územního plánu Zborovice, vydává podle ust. § 4 odst. 7 zák. č. 183/2006 Sb., o územním plánování a stavebním řádu, v platném znění, toto koordinované stanovisko k ochraně veřejných zájmů podle jednotlivých zvláštních právních předpisů:

Charakteristika záměru k.ú. Zborovice

Plochy pro individuální bydlení BI – 1,2,4,5,9,10,11,15

Plocha pro silniční dopravu DS – 6

Plochy pro vodní hospodářství TV – 7,8

Plochy veřejného prostranství P* -3,12,13

Plochy pro drobnou výrobu a výrobní služby VD – 14

Plochy krajinné zeleně K – 16, 17, 18, 20, 21, 22, 23, 24, 25, 27, 28, 29, 30, 31, 32, 33, 34, 35, 36, 37, 38, 39, 40, 41, 42, 43, 44, 45, 46, 47, 48, 49, 50, 51, 52, 53, 54, 55, 56, 57, 58, 59, 60, 61, 62, 63, 64, 65, 66, 67, 68, 69, 70, 71, 72, 73, 74, 75, 76

Plochy přírodní P – 19, 26

Krajský úřad Zlínského kraje, odbor životního prostředí a zemědělství jako příslušný správní orgán na úseku ochrany ZPF podle ustanovení § 17a písmene a) zákona č. 334/1992 Sb., o ochraně zemědělského půdního fondu, ve znění pozdějších předpisů (dále jen zákon na ochranu ZPF),

k předložené dokumentaci pro společné jednání o návrhu Územního plánu Zborovice, vydává podle ust. § 5 odst. 2 zák. č. 334/1992 Sb., o ochraně zemědělského půdního fondu, v platném znění, souhlasné stanovisko.

Odůvodnění:

Krajský úřad Zlínského kraje, odbor životního prostředí a zemědělství obdržel dne 17. 3. 2017 oznámení o konání společného jednání o návrhu Územního plánu Zborovice. Orgán ochrany ZPF krajského úřadu vydal dne 11. 5. 2017 KUZL 19558/2017 nesouhlasné koordinované stanovisko ke společnému jednání Územního plánu Zborovice, dílčí stanovisko z hlediska ochrany zemědělského půdního fondu. Výše uvedenou dokumentaci požadoval orgán ochrany ZPF doplnit o vyhodnocení důsledků navrhovaného řešení na zemědělský půdní fond zejména prokázat nezbytnost dle ust. § 4 písm. c), d), e) a zdůvodnit záměr dle ust. § 5 odst. 1 zákona.

Dne 7.9. 2017 byla doručena elektronicky od pořizovatele ÚP MěÚ Kroměříž, žádost o vydání nového koordinovaného stanoviska k návrhu Územního plánu Zborovice (SJ), doplněná dokumentace o vyhodnocení důsledků navrhovaného řešení na zemědělský půdní fond byla doručena pořizovatelem MěÚ Kroměříž elektronicky dne 24.8.2017. Předmětná dokumentace vyhodnocuje důsledky navrhovaného řešení na zemědělský půdní fond, prokazuje nezbytnost zastavitelných ploch dle ust. § 4 zákona a zdůvodňuje toto řešení dle ust. § 5 odst. 1 zákona jako nejvýhodnější.

V obci Zborovice bylo v rozmezí let 2001 – 2011 postaveno 35 rodinných domů. V poslední době své finance obec zaměřila na opravu, údržbu, zateplení stávajícího stavebního fondu. Do budoucna počítá s dalším rozvojem bydlení s ohledem na zájem o výstavbu. V obci je registrováno 46 právnických osob, 24 obchodních společností a jedna akciová společnost. Zdrojem pracovních příležitostí jsou zejména strojírenské firmy, které má nebyvalou konjunkturu. Z pohledu pracovních příležitostí má tedy obec dobrý potenciál, což se odráží i v zájmu o výstavbu. Pro tento rozvoj má obec vybudovanou odpovídající technickou infrastrukturu včetně čištění odpadních vod. Rovněž dobré je dopravní napojení. Kromě silničního napojení funguje železniční napojení na okresní město. Nezanedbatelná pro život v obci jsou i kulturní a sportovní aktivity. V obci funguje v této oblasti 10 spolků a klubů. Obec má odpovídající občanské vybavení zahrnující obchody smíšených potravin, řeznictví, drogerii, dále poštu, zdravotní středisko s lékaři pro děti, dospělé, zubní a chirurgickou ambulanci. K vybavenosti dále patří základní škola, mateřská škola, kostel. Toto všechno dává předpoklad dalšího rozvoje obce a zájmu o výstavbu v obci. Obec má zpracovaný „Program rozvoje obce Zborovice na období 2015-2022.“

Dokumentace k ÚP Zborovice – SJ navrhuje následující zastavitelné plochy.

Plochy pro individuální bydlení BI – 1,2,4,5,9,10,11,15

Obec navrhuje lokality pro individuální bydlení BI 1,2,4,5 na katastrálním území Zborovice a lokality pro individuální bydlení BI 9,10,11,15 na katastrálním území Medlov o celkové výměře 4,63 ha zemědělské půdy, řazené dle kódu BPEJ do II. třídy ochrany ZPF. Všechny lokality jsou přebírány z dosud platného územního plánu Zborovice a bezprostředně navazují na zastavěné území obce. Realizací tedy nedojde k omezení přístupu na další zemědělské plochy, nebude narušena stávající síť zemědělských účelových komunikací. Pozemky nejsou zatíženy investicemi do půdy. S ohledem na konfiguraci terénu nebudou narušeny hydrologické a odtokové poměry v území

Z aktualizace RURU 2016 vyplynula potřeba zastavitelných ploch pro bydlení 6,35 ha, a obec navrhuje pro svůj rozvoj 4,63 ha, což nepřevyšuje daný limit. Z hlediska ochrany ZPF nemáme připomínky.

Plocha pro silniční dopravu DS – 6

jedná se o cyklostezku podél silnice II/42815 mezi Zborovicemi a místní částí Medlov. Lokalita se nachází ve II. třídě ochrany ZPF. Variantní řešení je bezpředmětné vzhledem k tomu, že kvalitní půdy II. třídy jsou po obou stranách této silnice. Realizací nedojde k omezení přístupu na zbývající zemědělské plochy a nedojde ke zhoršení odtokových poměrů.

Plochy pro vodní hospodářství TV – 7,8

Plochy pro koridor vodovodu – podzemní inženýrské sítě, které nevyžadují trvalý zábor ZPF a dle „Společného metodického doporučení odboru územního plánování MMR a Odboru ochrany horninového a půdního prostředí MŽP“ se nevyhodnocují.

Plochy veřejného prostranství P* -3,12,13

Jedná se o plochy veřejného prostranství, které souvisí s návrhem lokality B11 a BI 2

Plochy pro drobnou výrobu a výrobní služby VD – 14

Návrh plochy vychází z potřeby podpory podnikání a rozvoji pracovních příležitostí v obci. I když značný potenciál poskytují v současné době nevyužité areály zemědělské výroby, tyto jsou zatíženy horší dostupností z pohledu majetkoprávního. Návrh plochy vychází z potřeby rozvoje stávajícího areálu drobné výroby a služeb. Plocha je přebírána z dosud platného územního plánu, dle BPEJ je řazena do II. třídy ochrany ZPF a není možné variantní řešení z hlediska návaznosti na zastavěné území obce Zborovice. Jedná se o menší plochu, která je vymezena stávající ČOV, plochou drobné výroby, silnicí a vodotečí. S ohledem na toto situování nedojde k omezení přístupu na další zemědělské plochy, nebude narušena stávající síť zemědělských účelových komunikací. Pozemky nejsou zatíženy investicemi do půdy. S ohledem na konfiguraci terénu nebudou narušeny hydrologické a odtokové poměry v území.

Plochy krajinné zeleně K – 16, 17, 18, 20, 21, 22, 23, 24, 25, 27, 28, 29, 30, 31, 32, 33, 34, 35, 36, 37, 38, 39, 40, 41, 42, 43, 44, 45, 46, 47, 48, 49, 50, 51, 52, 53, 54, 55, 56, 57, 58, 59, 60, 61, 62, 63, 64, 65, 66, 67, 68, 69, 70, 71, 72, 73, 74, 75, 76

Územní plán vymezuje prvky krajinné zeleně, které plní funkci protierozní a současně zvyšují ekologickou stabilitu krajiny a jsou prospěšné i ZPF. Jedná se o nezbytně nutnou plochu, která je vymezována na ploše ZPF dle ust. § 4 zákona na ochranu ZPF. Navrženými prvky ÚSES nedojde ke ztížení obhospodařování okolních zemědělských pozemků, narušení hydrologických odtokových poměrů v území a z hlediska ZPF se jedná o prospěšné plochy.

Plochy přírodní P – 19, 26

Cílem přírodních ploch je zajistit zvýšení ekologické stability v krajině, zvýšit její biodiverzitu a posílit autoregulační procesy v krajině. Jedná se o plochy pro ÚSES, které přispívají ke snížení vodní a větrné eroze. S ohledem na metodiku vytváření ÚSES, požadované šířkové a plošné parametry s maximálním využitím stávajících krajinných prvků se jedná se o nezbytně nutné plochy, které jsou vymezovány na ploše ZPF dle ust. § 4 zákona na ochranu ZPF. Navrhovaným řešením nedojde ke ztížení obhospodařování okolních zemědělských pozemků, narušení hydrologických odtokových poměrů v území a z hlediska ZPF se jedná o prospěšné plochy.

U projednávaných zastavitelných ploch řazených dle BEPJ do II. třídy ochrany ZPF byl prokázán veřejný zájem, který výrazně převyšuje nad veřejným zájmem ochrany zemědělského půdního fondu. Orgán ochrany zemědělského půdního fondu nemá připomínky k ÚP Zborovice a uplatňuje dle ust. § 5 odst. 2 zákona kladné stanovisko.

Vyhodnocení stanoviska:

Pořizovatel vzal jejich stanovisko na vědomí.

Krajský úřad Zlínského kraje, odbor životního prostředí a zemědělství jako příslušný správní orgán na úseku ochrany ovzduší podle ustanovení § 27 odst. 1 písm. e) zákona č. 201/2012 Sb., o ochraně ovzduší, v platném znění

k předložené dokumentaci pro společné jednání o návrhu Územního plánu Zborovice, vydává podle ustanovení § 11 odst. 2 a) zákona o ochraně ovzduší, souhlasné stanovisko.

Odůvodnění:

Orgán ochrany ovzduší nepředpokládá, že by využitím ploch vymezených ÚP mohlo dojít ke zhoršení kvality ovzduší. Případné umístění nových nebo rozšíření stávajících vyjmenovaných stacionárních zdrojů Krajský úřad Zlínského kraje posuzuje vždy individuálně s ohledem na lokalizaci ve vztahu k okolní obytné zástavbě.

Vyhodnocení stanoviska:

Pořizovatel vzal jejich stanovisko na vědomí.

Krajský úřad Zlínského kraje, odbor dopravy a silničního hospodářství jako příslušný správní orgán na úseku dopravy podle ustanovení § 40 odst. 3 písmene f) zákona č. 13/1997 Sb., o pozemních komunikacích, ve znění pozdějších předpisů,

vydává souhlasné stanovisko k návrhu Územního plánu Zborovice (SJ).

Odůvodnění:

Z hlediska silnic II. a III. třídy, které jsou ve vlastnictví Zlínského kraje a v majetkové správě Ředitelství silnic Zlínského kraje, p. o., se sídlem K Majáku 5001, 761 23 Zlín (ŘSZK), procházejí řešeným územím silnice III. třídy č. III/42815, č. III/42816 a okrajově č. III/43215.

ÚP nenavrhuje plochy, které by byly s uvedenými silnicemi ve střetu. V souvislosti s návrhem nových biokoridorů upozorňujeme, že, dle ČSN 73 6101/Z2 Projektování silnic a dálnic, keře a stromy se nesmí vysazovat v rozhledových polích a rozhledových trojúhelnících křižovatek pozemních komunikací (ČSN 73 6102), sjezdů (ČSN 73 6101) a u úrovnových křížení s drahou (ČSN 73 6380).

K návrhu ÚP nemáme z hlediska dopravy, silnic II. a III. třídy, žádné další připomínky.

Vyhodnocení stanoviska:

Pořizovatel vzal jejich stanovisko na vědomí.

Krajský úřad Zlínského kraje na základě výše uvedených stanovisek, vydaných dle jednotlivých úseků veřejné správy, v nichž chrání veřejný zájem, uplatňuje k předložené dokumentaci pro společné jednání Územního plánu Zborovice souhlasné koordinované stanovisko.

Vyhodnocení stanoviska:

Pořizovatel vzal jejich stanovisko na vědomí.

4. Ministerstvo životního prostředí České republiky, odbor výkonu státní správy VIII, Olomouc, stanovisko č.j.: 20194/ENV/17, 552/570/17, doručeno dne 30.03.2017:

Za státní správu geologie v souladu s příslušnými ustanoveními zákona č. 44/1988 Sb., v platném znění, (horní zákon) sdělujeme, že na k.ú. obce nenachází výhradní ložiska nerostných surovin, na která by se z horního zákona vztahovala územní ochrana vyplývající ze stanoveného CHLÚ. K projednávanému návrhu ÚP nemáme připomínky.

Za ochranu zemědělského půdního fondu je příslušným orgánem ochrany zemědělského půdního fondu (dále jen „ZPF“) k řízení podle § 5 odst. 2 zákona č. 334/1992 Sb., o ochraně ZPF, v platném znění, Krajský úřad Zlínského kraje. Pro úplnost však upozorňujeme, že pokud bude předmětem řešení návrhu územního plánu plocha o výměře nad 10 ha, je třeba postupovat podle Metodického pokynu MŽP ČR č.j. OOLP/1067/96 (Metodický pokyn váže Krajský úřad Zlínského kraje povinností projednat věc s MŽP, viz rozsudek Nejvyššího správního soudu sp.zn.: 1 Ao 2/2010).

Vyhodnocení stanoviska:

Pořizovatel vzal jejich stanovisko na vědomí. Krajský úřad Zlínského kraje, odbor životního prostředí a zemědělství, se k předloženému řešení návrhu změny územního plánu vyjádřil a jeho stanovisko bude respektováno a zapracováno.

5. Ministerstvo průmyslu a obchodu ČR, Praha, stanovisko č.j.: MPO 20610/2017, doručeno dne 30.03.2017:

Z hlediska působnosti MPO ve věci využívání nerostného bohatství a těžby nerostných surovin neuplatňujeme podle ustanovení § 50 stavebního zákona a ustanovení § 15 odst. 2 horního zákona k výše uvedené územně plánovací dokumentaci žádné připomínky, protože v k.ú. Zborovice a Medlov u Zborovic se nenacházejí výhradní ložiska nerostných surovin.

Vyhodnocení stanoviska:

Pořizovatel vzal jejich stanovisko na vědomí.

6. Ministerstvo obrany, sekce ekonomická a majetková MO, odbor ochrany územních zájmů a řízení programů nemovité infrastruktury, Brno, stanovisko č.j.: 73407/2017–8201–OÚZ–BR, doručeno dne 30.03.2017:

Ministerstvo obrany jednající Oddělením ochrany územních zájmů Odboru ochrany územních zájmů a řízení programů nemovité infrastruktury Sekce ekonomické a majetkové, jako věcně a místně příslušným ve smyslu § 6, odst. 1, písmeno h zákona č. 222/1999 Sb., jehož jménem jedná ministerský rada Oddělení ochrany územních zájmů Odboru ochrany územních zájmů a řízení programů nemovité infrastruktury Sekce ekonomické a majetkové Ministerstva obrany, v souladu s Rozkazem ministra obrany č. 39/2011 Věstníku MO – Zabezpečení výkonu působnosti MO ve věcech územního plánování a stavebního řádu v platném znění, vydává k Společné jednání o návrhu Územního plánu Zborovice stanovisko:

Souhlasíme s předloženou ÚPD.

Vzhledem k tomu, že Ministerstvo obrany neshledalo rozpor mezi návrhem funkčního využití ploch a zájmy Ministerstva obrany na zajišťování obrany a bezpečnosti státu, nemáme k řešené ÚPD při dodržení ustanovení § 175 zákona č. 183/2006 Sb., připomínek.

Vyhodnocení stanoviska:

Pořizovatel vzal jejich stanovisko na vědomí.

**7. Krajská hygienická stanice Zlínského kraje se sídlem ve Zlíně,
stanovisko č.j.: KHSZL/06448/2017/2.5/HOK/KM-VS/URB-02, doručeno dne 06.04.2017:**

S návrhem Územního plánu Zborovice se souhlasí. Návrh Územního plánu Zborovice není v rozporu s požadavky zákona č. 258/2000 Sb., o ochraně veřejného zdraví a o změně některých souvisejících zákonů, ve znění pozdějších předpisů.

Vyhodnocení stanoviska:

Pořizovatel vzal jejich stanovisko na vědomí.

**8. Státní pozemkový úřad, Krajský pozemkový úřad pro Zlínský kraj, Pobočka Kroměříž,
stanovisko č.j.: SPU 204290/2017/Vr, doručeno dne 27.04.2017:**

S návrhem Územního plánu Zborovice, na základě ust. § 19 písm. c) zákona č. 139/2002 Sb., Státní pozemkový úřad souhlasí.

Vyhodnocení stanoviska:

Pořizovatel vzal jejich stanovisko na vědomí.

9. NET4GAS, s.r.o., Praha, vyjádření č.j.: 2351/17/OVP/N, doručeno dne 21.03.2017:

Nezasahuje do bezpečnostního pásma VTL plynovodu a ochranného pásma telekomunikačního vedení NET4GAS, s.r.o..

Vyhodnocení připomínky:

Pořizovatel vzal jejich vyjádření na vědomí.

**10. ČEPRO, a.s., Praha,
vyjádření č.j.: 5008/17, doručeno dne 12.04.2017:**

V dotčeném k.ú. Zborovice, Medlov u Zborovic, v místě řešeném žádostí, se nenachází podzemní dálkové zařízení ani nadzemní objekty ČEPRO, a.s..

Vyhodnocení připomínky:

Pořizovatel vzal jejich vyjádření na vědomí.

**11. Ředitelství silnic Zlínského kraje, příspěvková organizace, oddělení majetkové správy,
Kroměříž, vyjádření č.j.: ŘSZKMM2266/17-225, doručeno dne 27.03.2017:**

K projednání ÚP sdělujeme následující:

- doplňte do části II.9.4.1 Doprava silnici III/42816 Zborovice – průjezdná,
- požadujeme respektovat ochranné pásmo silnice III/42815 a inženýrské sítě a stavby pro dotčené lokality řešit mimo silniční pozemky a ochranné pásmo,
- požadujeme neprodlužovat průjezdní úsek silnice III/42815 obcí,
- zástavbu situovat v dostatečné vzdálenosti od silnice III/42815 tak, aby byly splněny hlukové limity.

Vyhodnocení připomínky:

Je respektováno. Požadovaný text je v územním plánu doplněn. Návrh územního plánu zohledňuje ochranné pásmo silnice a inženýrské sítě a stavby pro dotčené lokality neřeší na silničních pozemcích. Návrh neprodlužuje průjezdní úsek silnice III/42815 obcí, a zástavba je situována v dostatečné vzdálenosti od silnice tak, aby byly splněny hlukové limity.

**12. MND, a.s., Hodonín,
vyjádření č.j.: 71/17, V/2015/008, doručeno dne 21.04.2017:**

K návrhu Územního plánu Zborovice sdělujeme, že katastrální území obce Zborovice leží částečně v průzkumném území „PÚ Vizovické vrchy I“ naší společnosti.

V katastrálním území Zborovice dále leží likvidovaný vrt Rat2, jehož ústí je pod povrchem hermeticky uzavřeno, i přesto nad ním nedoporučujeme umísťovat stavby.

Za účelem vyhledávání a průzkumu ložisek ropy a zemního plynu má společnost MND a.s., v souladu se zákonem č. 62/1988 Sb. stanoveno průzkumné území Vizovické vrchy I, v jehož území je oprávněna provádět vyhledávání a průzkum ložisek vybraných nerostů ropy a nebo zemního plynu.

Součástí provádění geologických (průzkumných) prací v ploše průzkumného území je i umísťování průzkumných vrtů, resp. ploch těchto vrtů. Plocha pro realizaci průzkumného vrtu obvykle nepřesahuje výměru 10.000 m². V případě pozitivního nálezu – nálezu ložiska je vrt dále využíván jako těžební, plocha pro vrt je však obvykle zmenšena na výměru cca 5 000 m². Pro účely těžby je v rozsahu plochy vrtu stanoven dobývací prostor, který je současně dle § 27 odst. 6 zákona č. 44/1988 Sb., rozhodnutím o využití území.

V souladu s výše uvedeným a v návaznosti na konzultaci s odborem územního plánování Ministerstva pro místní rozvoj a dále s odkazem na § 18 odst. 5 zákona č. 183/2006 Sb., si Vás dovolujeme požádat, aby do textové části územního plánu Zborovice byla zapracována možnost kdekoli v extravilánu obce umísťovat průzkumné a těžební zařízení, tzn. zejména pracovní plochy, vrty/sondy, technologie, přístupy k těmto plochám, přípojky inženýrských sítí k těmto plochám.

Vyhodnocení připomínky:

Je respektováno. Územní plán umožňuje v území umísťovat jejich zařízení, přístupy k těmto plochám a přípojky inženýrských sítí k těmto plochám.

II.6 Zpráva o vyhodnocení vlivů na udržitelný rozvoj území obsahující základní informace o výsledcích tohoto vyhodnocení včetně výsledků vyhodnocení vlivů na životní prostředí

Požadavek na vyhodnocení vlivů územního plánu na udržitelný rozvoj území není stanovován.

II.7 Stanovisko krajského úřadu podle § 50 odst. 5 SZ

Požadavek na vyhodnocení vlivů územního plánu na udržitelný rozvoj území není stanovován.

II.8 Sdělení, jak bylo stanovisko podle § 50 odst. 5 SZ zohledněno, s uvedením závažných důvodů, pokud některé požadavky nebo podmínky zohledněny nebyly.

Požadavek na vyhodnocení vlivů územního plánu na udržitelný rozvoj území není stanovován.

II.9 Komplexní zdůvodnění přijatého řešení včetně vybrané varianty

II.9.1 Vymezení zastavěného území a řešeného území

Zastavěné území obce je vymezeno k datu 31.8.2017 na základě podkladové katastrální mapy, majetkoprávních údajů na ČÚZK a původní hranice extravilán – intravilán. Zastavěné území je vyznačeno na všech výkresech, kromě výkresu širších vztahů a výkresu veřejně prospěšných staveb. Řešené území bylo stanoveno na správní území obce Zborovice, které zahrnuje k.ú. Zborovice a Medlov u Zborovic. Jednotlivé výkresy jsou zpracovány v grafické podobě v měřítku 1:5000. Koordinační výkres je kromě měřítku 1:5000 je zpracován dále pro zastavěné a zastavitelné území v měřítku 1:2000 s uvedením jednotlivých parcelních čísel. V digitální podobě zpracování je pak možné přehledně stanovit v plochách s rozdílným způsobem využití jednotlivá parcelní čísla u všech výkresů. Sousední katastrální území jsou Popovice u Kroměříže, Rataje u Kroměříže, Nětčice, Troubky, Slížany, Tetětice, Dřínov u Kroměříže, Věžky, Zlobice.

II.9.2 Koncepce rozvoje území, ochrany a rozvoje jeho hodnot

Koncepce rozvoje území vychází z rozvojových potřeb obce Zborovice s principem respektování stávajícího typu osídlení a jeho historické struktury. Formou zónování jednotlivých ploch s rozdílným

způsobem využití jsou stabilizovány stávající plochy a navrhovány nové rozvojové plochy. Územní plán soustřeďuje zástavbu do již existujícího zastavěného území nebo v jeho bezprostřední blízkosti tak, aby obec tvořilo jeden kompaktní celek s cílem vytvoření prstence zeleně kolem zástavby od zemědělsky obhospodařovaných pozemků jako ochranný filtr. Nezanedbatelná je rovněž jeho funkce krajinyotvorná. Celkově je kladen maximální důraz na ochranu okolní krajiny a jejich jednotlivých složek – zemědělské půdy, lesa, vodních ploch a zeleně. Území je rozvíjeno v oblasti bydlení a ochrany přírody.

II.9.3 Urbanistická koncepce včetně vymezení zastavitelných ploch, ploch přestavby a systému sídelní zeleně

Urbanistická koncepce vychází z principu kompaktnosti sídla, nerozvolňování zástavby do volné krajiny.

V souvislosti s potřebou podrobnějšího vymezení využití jednotlivých ploch s rozdílným způsobem využití byly ve vztahu k vyhlášce 501/2006 a v souladu s metodikou sjednocení HKH podrobněji členěny tyto plochy:

Plochy bydlení § 4 -

- BH** - plochy bydlení – bydlení hromadné
- BI** - plochy bydlení - bydlení individuální

Plochy rekreace § 5 -

- RZ** - plochy individuální rekreace – zahrádkářské osady

Plochy občanského vybavení §6 -

- O** - plochy občanského vybavení
- OH** - plochy pro veřejná pohřebiště a související služby
- OS** - plochy pro tělovýchovu a sport

Plochy veřejných prostranství § 7 -

- P*** - plochy veřejných prostranství

Plochy smíšené obytné § 8 -

- SO.3** - plochy smíšené obytné vesnické

Plochy dopravní infrastruktury § 9 -

- DS** - plochy pro silniční dopravu
- DZ** - plochy pro drážní dopravu

Plochy technické infrastruktury § 10 -

- TV** - plochy pro vodní hospodářství
- TK** - plochy pro elektronické komunikace
- TO** - plochy technického zabezpečení obce

Plochy výroby a skladování § 11 -

- VP** - plochy pro průmyslovou výrobu a sklady
- VD** - plochy pro drobnou výrobu a výrobní služby
- VZ** - plochy pro zemědělskou a lesnickou výrobu
- VX** - plochy pro specifické druhy výroby a skladování

Plochy vodní a vodohospodářské § 13 -

- WT** - vodní plochy a toky

Plochy zemědělské § 14 -

- Z** - plochy zemědělské

Plochy lesní § 15 -

- L** - plochy lesní

Plochy přírodní § 16 -

K	-	plochy krajinné zeleně
P	-	plochy přírodní
Dále byly samostatně vymezeny plochy -		
Z*	-	plochy sídelní zeleně

Vymezení pojmů u ploch s rozdílným způsobem využití – textová část I.1.f řešení ÚP Zborovice:

- pozemky staveb a zařízení souvisejících a slučitelných s bydlením v rodinných domech - v uvedených plochách je možné živnostenské podnikání realizované uživateli rodinných domů a slučitelné s bydlením. To je takové, které je například možno realizovat přímo v bytě nebo v samostatné stavbě do 25 m², které nesnižuje kvalitu prostředí a pohodu bydlení ve vymezené ploše (práce administrativního charakteru, služeb slučitelných s bydlením např. krejčovství, opravy drobných spotřebičů apod.).
- související dopravní a technická infrastruktura - dopravní a technická infrastruktura související s obsluhou daného území obce, jako rozvody vodovodů, kanalizace, elektro, plynu a s tím související stavby a zařízení (trafostanice, regulační stanice, přečerpávací stanice a pod.)
- plochy souvisejícího občanského vybavení - občanské vybavení sloužící zejména dané lokalitě (obchody, pohostinství apod.)
- výroba neovlivňující smíšené bydlení - v uvedených plochách je možné živnostenské podnikání ve větším rozsahu než v případě individuálního bydlení, zejména pak, pokud zástavba vytváří uzavřené dvory apod. bránící šíření hluku, prachu. Jedná se zejména o původní hospodářské „grunty.“
- urbanistická struktura - se rozumí charakter zástavby s ohledem na stavební čáry, uspořádání staveb (např. bloková zástavba, řadová zástavba, dvojdomky, samostatně stojící), půdorysné situování staveb, vzájemné odstupy staveb, řešení střech jako důležitý prvek zejména k tvorbě krajiny.
- dodržování výškové hladiny – výškové rozdíly v toleranci max. ½ podlaží. Výška zástavby u staveb s rovnou střechou výška atiky, u staveb se šikmou střechou výška římsy.
- bydlení jako provozní byty - provozní byt - byt, který je umístěn ve stavbě, případně komplexu staveb, sloužících jinému funkčnímu využití než je bydlení a je určen pro osoby, které mají ke stavbě nebo komplexu staveb vlastnické právo a pro osoby vykonávající zde stálou správu nebo službu.
- drobná výroba, služby, prvky občanské vybavenosti, zemědělská výroba neovlivňující smíšené bydlení Při posuzování brát zřetel na formu zástavby např. uzavřené dvory původních gruntů omezující šíření hluku, prachu apod.
- technická opatření a stavby pro zlepšení podmínek nekomerční rekreace a cestovního ruchu - Technická opatření a stavby jako například cyklistické stezky, hygienická zařízení, ekologická a informační centra, naučné stezky, odpočinková místa, církevní památky a podobně.
- krajinný inventář - tvoří drobné církevní památky, ale i sklíčky, seníky, studánky a informační zařízení naučné stezky, odpočinková místa apod.

Popis jednotlivých ploch s rozdílným způsobem využití:

BH - **bydlení hromadné**

Plochy BH jsou v obci zastoupeny solitérní zástavbou jednotlivých bytových domů. Nové rozvojové plochy BH nejsou navrženy. Případné bydlení hromadné a objekty pobytových služeb lze v souladu příslušných regulativů realizovat i v plochách SO.3.

BI - **plochy bydlení - bydlení individuální**

Plochy jsou vymezeny tak, že zahrnují vlastní plochy domů individuálního bydlení (zastavěné plochy), včetně souvisejících ploch s těmito domy neboť i ty slouží pro funkci bydlení, ať jsou to související plochy nádvoří, ostatních ploch, zahrad a podobně. Dostavba stávajících ploch novými domky je možná, pokud tyto plochy bezprostředně navazují na stávající veřejné prostranství a inženýrské sítě.

Územní plán navrhuje celkem 10 nových zastavitelných ploch pro individuální bydlení. Tyto lokality jsou navrženy do bezprostřední blízkosti zastavěného území tak, aby obec tvořila jeden kompaktní celek. Přitom se využívá stávajících komunikací a záhumenkových cest a zčásti i stávajících inženýrských sítí.

Přehled a odůvodnění jednotlivých návrhových ploch BI - plochy bydlení - bydlení individuální s bilancí možného rozvoje obce z pohledu počtu obyvatel a domů:

číslo plochy s rozdílným způsobem využití		zdůvodnění lokality	výměra plochy (ha)	počet RD(BJ)	počet obyvatel
1	BI	rozvojová plocha v severozápadní části Zborovic, doplnění stávající uliční zástavby dvou souběžných ulic s jejich vzájemným dopravním propojením – zaokružováním	0,69	4	11
2	BI		0,15	1	3
4	BI	rozvojová plocha v severovýchodní části Zborovic, jedná se o plochy navazující na stávající obytnou zástavbu v majetku obce, zemědělsky málo využívané – travnaté porosty, náletová zeleň	1,74	12	32
5	BI		0,22	1	3
9	BI	rozvojová plocha v jihovýchodní části Medlova jako doplnění stávající zástavby – proluka mezi stávající obytnou zástavbou a sportovním areálem	0,23	1	3
10	BI	rozvojová plocha v jihozápadní části Medlova v pozici původní záhumenkové cesty, jako pokračování započaté uliční výstavby	0,44	2	5
11	BI		1,04	5	14
15	BI		0,12	1	3
77	BI	rozvojová plocha v západní části Zborovic, jedná se o plochu navazující na stávající obytnou zástavbu, zemědělsky málo využívané	1,82	12	32
78	BI	přestavbová plocha jako pokračování stávající uliční zástavby v severní části Zborovic	0,19	1	3
celkem			6,64	40	109

Bilance nárůstu počtu obyvatel vychází z předpokládaných hustot obyvatel/ha konfrontovaných s různými typy zástavby, případně konkrétní představou o možné zástavbě. Obložnost bytů je uvažována cca 2,7 obyvatel na byt. Uvedený počet představuje nárůst počtu obyvatel o cca 7,3%.

RZ - plochy individuální rekreace – zahrádkářské osady

Zahrádkářské plochy mají v řešeném území menší zastoupení. Většinou se jedná o menší samostatné plochy. Nové plochy nejsou navrženy.

O - plochy občanského vybavení

Jsou většinou soustředěny v centrální části Zborovic. Do těchto ploch jsou zahrnuty jak plochy veřejné vybavenosti, tak plochy komerční. Stávající plochy ve spolupráci s obcí byly vyhodnoceny jako dostačující. Nové plochy veřejné vybavenosti nejsou navrhovány s ohledem na kapacitu stávajících ploch a prostorový potenciál v plochách SO.3.

OH - plochy pro veřejná pohřebiště a související služby

Územní plán vymezuje jednu stávající plochu hřbitova ve východní části Zborovic. Nové plochy nejsou navrženy.

OS - plochy pro tělovýchovu a sport

Ve Zborovicích jsou vymezeny dvě plochy tělovýchovy a sportu. Fotbalové hřiště v západní části obce a sportovní plocha za kulturním domem. V Medlově je pak vymezena plocha sportoviště s vodní nádrží v jihovýchodní části. Nové plochy nejsou navrženy.

DS - plochy pro silniční dopravu

Územní plán vymezuje stávající síť dopravní infrastruktury – silniční dopravy. Nově je navrženo:

- **DS 6** – koridor cyklostezky spojující Zborovice s Medlovem

DZ - plochy pro drážní dopravu

Územní plán vymezuje stávající síť dopravní infrastruktury – drážní dopravy. Nové plochy nejsou navrženy.

TV - plochy pro vodní hospodářství

Územní plán vymezuje stávající samostatné plochy pro vodní hospodářství – plochu ČOV ve Zborovicích a další stávající vodohospodářské plochy. Nově je navrženo:

- **TV 7, 8** – koridor vodovodu v jižní hranici katastru pro napojení SV Nítkovice na SV Kroměříž z VDJ Nětčice

TK - plochy pro elektronické komunikace

Územní plán vymezuje dvě stávající samostatné plochy pro základnové stanice. Nové plochy nejsou navrženy.

TO - plochy technického zabezpečení obce

Je vymezena jedna stávající plocha v západní části Zborovic související s areálem zemědělské farmy. Nové plochy s ohledem na potřeby obce nejsou vymezovány.

P* - plochy veřejných prostranství

Kromě stávajících ploch veřejných prostranství jsou nově vymezeny tři nové plochy veřejných prostranství. V rámci územního plánu je navrženo:

- **P* 3** – takto je vymezena rozvojová plocha veřejného prostranství jako přístup k novým rozvojovým plochám BI 1, 2
- **P* 12** – takto je vymezena rozvojová plocha veřejného prostranství jako přístup k nové rozvojové ploše BI 9
- **P* 13** – takto je vymezena rozvojová plocha veřejného prostranství jako přístup k novým rozvojovým plochám BI 10, 11

SO.3 - plochy smíšené obytné vesnické

Plochy jsou vymezeny tak, že zahrnují vlastní plochy domů bydlení smíšeného vesnického (zastavěné plochy), včetně souvisejících ploch s těmito domy neboť i ty slouží pro funkci bydlení, ať jsou to související plochy nádvoří, ostatních ploch, zahrad a podobně. Plochy smíšené obytné vesnické svým tvarem, situováním, stavebnětechnickým řešením a prostorovými možnostmi umožňují i další aktivity s vyšším podílem hospodářské složky kromě bydlení. Při umístění různých forem živnostenské činnosti v těchto plochách brát zřetel na formu zástavby např. uzavřené dvory původních gruntů omezující šíření hluku, prachu apod. Nové plochy nejsou navrhovány, předpokládá se rozvoj pouze individuálního bydlení v rodinných domech.

VP - plochy pro průmyslovou výrobu a sklady

Stávající plochy jsou vymezeny územním plánem ve Zborovicích – centrální průmyslová zóna a jedna menší plocha, rovněž v centrální části. Nové plochy nejsou navrženy.

VD - plochy pro drobnou výrobu a výrobní služby

Stávající plochy jsou vymezeny územním plánem ve Zborovicích. Nově je navrženo:

- **VD 14** – takto je navržena rozvojová plocha v jižní části Zborovic navazující na stávající plochy VD, jedná se o plochu vyplňující proluku mezi stávajícím areálem a čistírnou odpadních vod v jižní části obce.
- **VD 79** – takto je navržena rozvojová plocha v západní části Medlova navazující na stávající plochy VZ.

VZ - plochy pro zemědělskou a lesnickou výrobu

Plochy určené pro zemědělskou živočišnou a rostlinnou výrobu, pro malohospodaření, zemědělské služby, přidruženou nezemědělskou výrobu, zahradnictví, lesní hospodářství a zpracování dřevní hmoty včetně komerční vybavenosti související s funkčním využitím plochy. Takto jsou vymezeny dvě stávající plochy. S ohledem na dostatečné prostorové kapacity nové návrhové plochy nejsou řešeny.

VX - plochy pro specifické druhy výroby a skladování

Územní plán vymezuje jednu stávající plochu pro fotovoltaiku západně od Zborovic. Nové plochy nejsou navrženy.

WT - vodní plochy / toky

Jsou vymezeny stávající plochy vodních toků. Nové plochy nejsou navrženy.

K - plochy krajinné zeleně

Plochy zeleně na nelesních pozemcích mimo zastavěné území a zastavitelné plochy, doprovodná a rozptýlená krajinná zeleň mimo plochy přírodní.

Územní plán vymezuje stávající plochy krajinné zeleně, jedná se o biokoridory ÚSES a samostatné plochy krajinné zeleně. V rámci územního plánu byly nově navrženy tyto plochy:

číslo plochy s rozdílným způsobem využití	kód funkce	zdůvodnění
16	K	Propojení LBC na k.ú. Slížany jako LBK 400136 na LBK na k.ú. Slížany
17, 18	K	Propojení LBC Na Podlavčí jako LBK 400148 na LBK na k.ú. Troubky
20-25	K	Propojení LBC Lipinka jako LBK 400150 na LBC na k.ú. Slížany
27-29	K	Propojení LBC Lipinka jako LBK 400151 na LBC Pod Kučemi
30	K	Propojení LBC Pod Kučemi jako LBK 400152 na LBC na k.ú. Věžky
31	K	Propojení LBC Kluče jako LBK 400153 na LBK na k.ú. Věžky
32	K	Propojení LBC Kluče jako LBK 400154 na LBK na k.ú. Tetětice
33-75	K	Interakční prvek ÚSES

Kromě těchto ploch je možné realizovat prvky krajinné zeleně dle regulativů i v plochách zemědělských Z, zejména s funkcí protierozní. Územní plán tyto plochy nespecifikuje, aby

podrobnější dokumentací například komplexními pozemkovými úpravami byla dána možnost optimálního řešení ve větší míře podrobnosti, která je nad rámec územního plánování.

P - plochy přírodní

Plochy vymezené za účelem zajištění podmínek pro ochranu přírody a krajiny a ucelených území se zvýšenou ochranou krajinného rázu. Plochy přírodní takto v případě Územního plánu Zborovice zahrnují pozemky biocenter. Plochami přírodními jsou vymezena stávající lokální biocentra. Nově jsou pak vymezeny plochy biocenter:

- **P 19** – pro realizaci lokálního biocentra Na Podlavčí, jako doplnění stávajícího systému ÚSES
- **P 26** – pro realizaci lokálního biocentra Lipinka, jako doplnění stávajícího systému ÚSES

Z - plochy zemědělské

Vymezené plochy zahrnují zemědělské pozemky tříděné podle druhů, včetně polních cest, rozptýlené zeleně, mezí, teras a terénních úprav, za účelem zajištění podmínek pro převažující zemědělské využití. Plochy zemědělské zahrnují zejména pozemky zemědělského půdního fondu, pozemky staveb, zařízení a jiných opatření pro zemědělství a pozemky související dopravní a technické infrastruktury. V rámci těchto ploch je možné dle regulativů realizovat prvky krajinné zeleně zejména s ohledem na protierozní funkci dále pak technická opatření a stavby, které zlepšují podmínky jeho využití pro účely nekomerční rekreace a cestovního ruchu, například cyklistické stezky, hygienická zařízení, ekologická a informační centra (§18 odst.5 stavebního zákona). Dále je možnost realizovat stavby a zařízení pro výkon práva myslivosti. Nové plochy nejsou navrženy.

L - plochy lesní

Vymezené plochy zahrnují pozemky určené k plnění funkcí lesa (PUPFL), pozemky staveb a zařízení lesního hospodářství a pozemky související dopravní a technické infrastruktury. Územní plán vymezuje pouze stávající lesní plochy. Součástí těchto ploch jsou i stávající lesní cesty sloužící k obhospodařování pozemků. Část trasování stávajících biokoridorů je vedena v plochách lesa. V rámci těchto ploch je možné dle regulativů realizovat technická opatření a stavby, které zlepšují podmínky jeho využití pro účely rekreace a cestovního ruchu, například cyklistické stezky, hygienická zařízení, ekologická a informační centra (§18 odst.5 stavebního zákona). Dále je možnost realizovat stavby a zařízení pro výkon práva myslivosti. Nové plochy nejsou navrženy.

Plochy přestavby -

Jako plochy přestavby ve smyslu metodiky je vymezena jedna plocha:
Přestavba 1 – přestavbová plocha související s bydlením individuálním

Plochy sídelní zeleně -

Z* - plochy sídelní zeleně

Územní plán vymezuje stávající plochy sídelní zeleně v zastavěných částech obce. Jedná se o plochy s vysokým podílem zeleně v zastavěném území; přírodní a uměle založená zeleň; plochy vyhrazené zeleně, nezahrnuté s ohledem na funkci a začlenění v území do ploch veřejných prostranství, občanské vybavenosti. V řešeném území jsou dále takto zařazeny plochy některých soukromých užitkových zahrad, u kterých není žádoucí začlenit tyto plochy do ploch bydlení s tím, že by se na ně mohla rozšiřovat další zástavba. Nové plochy nejsou navrženy.

II.9.4 Koncepce veřejné infrastruktury

II.9.4.1 Doprava

V řešeném území má své zájmy doprava silniční, železniční a pěší. Území leží mimo zájmy dopravy vodní a letecké. Dopravní obsluha řešeného území obce Zborovice bude nadále zabezpečována prostřednictvím silniční a sítě a to silnicemi:

- III/42815 **Zdounky – Zborovice – Medlov**

Řešeným územím prochází železniční trať č.305 Kroměříž – Zborovice se dvěma zastávkami: Zborovice vlaková stanice a Zborovice zastávka.

Silniční síť v řešeném území je stabilizovaná, s většími úpravami majícími územní nároky se nepočítá. Úpravy silnic budou prováděny v dnešních trasách s odstraněním dopravních závad a zlepšením technických parametrů. Mimo zastavěné území budou prováděny dle schválené „Kategorizace silniční a dálniční sítě do roku 2030“. V zastavěném území budou úpravy silnic prováděny v odpovídající funkční skupině a typu, dle zásad ČSN 73 6110 „Projektování místních komunikací“.

Místní komunikace umožňují obsluhu všech objektů pro bydlení a občanského vybavení. V obci jsou vybudovány chodníky kolem hlavních tahů, dále se pěší doprava odehrává v přílehlém prostoru podél silnic a místních komunikací.

V řešeném území jsou vedeny tyto autobusové zastávky:

Zborovice ObÚ - obousměrná zastávka v centru obce s přístřeškem a zastávkovým pruhem

Zborovice závod - obousměrná zastávka v centru obce s přístřešky

Zborovice škola - obousměrná zastávka v centru obce

Medlov – obousměrná zastávka v centru obce s přístřeškem a zastávkovým pruhem

Dále jsou v obci vedeny vlakové zastávky:

Zborovice – vlaková stanice

Zborovice – zastávka

Docházková vzdálenost zastávek je vyhovující.

V řešeném území nebylo v r. 2010 provedeno sčítání dopravy, nejbližší sčítání dopravy bylo provedeno na silnici:

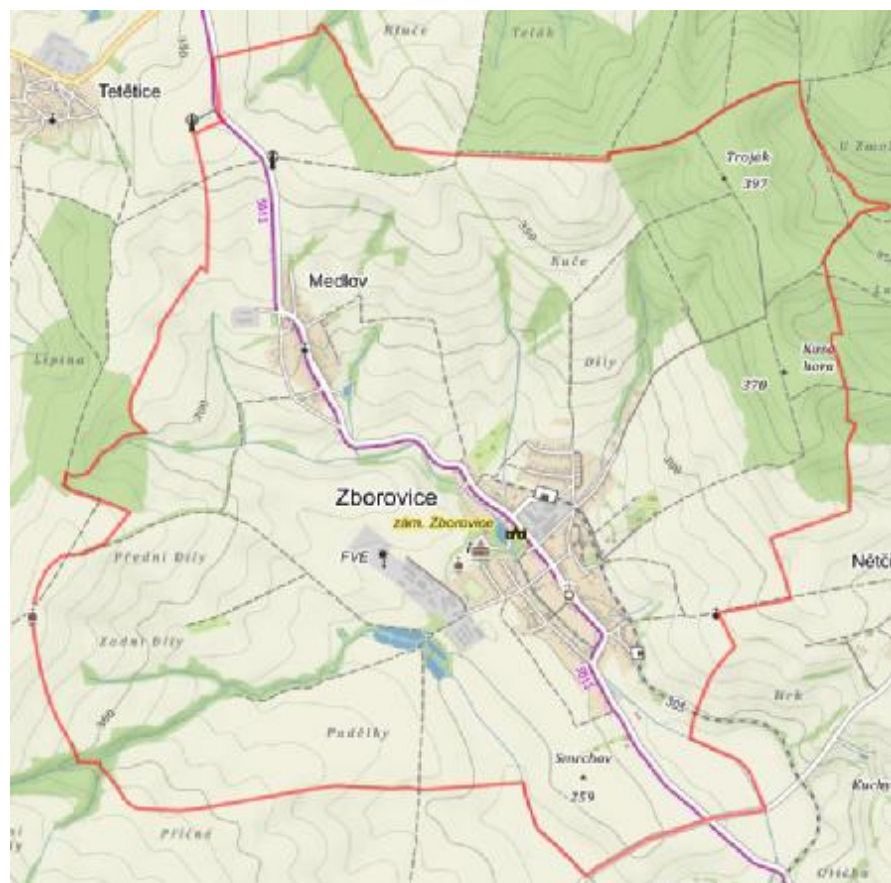
- III/42825 (bývalá silnice II/428) sčítací úsek 6-4800 s intenzitou 1097 vozidel/ 24 hodin

V katastru obce je vybudována síť polních a lesních cest – záhumenkových, umožňující přístup k jednotlivým pozemkům s ohledem na stávající systém obhospodařování.

Řešeným územím prochází cyklotrasy:

5013 regionální Prostějov – Uherské Hradiště jedná se o cyklotrasu vedenou po stávajících silnicích.

Mapa turistických tras a cyklotras :



II.9.4.2 Zásobování vodou

Zborovice

Současný stav zásobování vodou

Obec Zborovice má vybudován veřejný vodovod, který je v majetku a správě VaK Kroměříž, a.s. Vodovod byl dokončen v roce 1983. Zdrojem vody je skupinový vodovod Kroměříž. Přírodním řadem je voda přivedena do VDJ Nětčice $2 \times 650\text{m}^3$ (302,50 – 299,50) a odtud řadem z litiny DN 200 délky 1300m do obce Zborovice. Rozvodná vodovodní síť je provedena z litiny DN 100-150 dl.6550m. V severní části obce je umístěna automatická tlaková stanice (ATS), která zásobuje výše položenou zástavbu. Za obcí směrem na Medlov je umístěna ČS o kapacitě 15 l.s^{-1} , která čerpá vodu do VDJ Srnov $2 \times 250 + 2 \times 250\text{m}^3$ (368,00 – 364,50). Na odbočce čerpání je umístěn VDJ Medlov 150m^3 (333,90 – 330,00) sloužící k zásobování Medlova.

Vymezení zdrojů povrchových a podzemních vod uvažovaných pro účely úpravy na vodu pitnou

Ve Zborovicích se nachází 13 obecních studní s vydatností každé z nich do $0,2 \text{ l.s}^{-1}$.

Varianty nouzového zásobování pitnou vodou za krizové situace (jako podklad pro krizový plán obce)

Vodovod je zdrojově napojen na SV Kroměříž. V případě přerušení dodávky pitné vody ze skupinového vodovodu bude nutné obyvatelstvo nouzově zásobovat pitnou vodou z cisteren a vodou balenou. Při spotřebě 15 litrů na obyvatele a den bude třeba do Zborovic dodat $20,0\text{m}^3.\text{den}^{-1}$. Dopady výpadku jednotlivých zdrojů skupinového vodovodu Kroměříž na zásobování obyvatelstva pitnou vodou jsou řešeny v popisech měst a obcí na jejichž území se zdroj nachází. SV Kroměříž je zásobován z Holešova, Bystřice p.H. a Slavkova p.Hostýnem (část Holešov) a vodou z Podzámecké

zahrady, Postoupek, Miňůvek, Hradiska, Hulína, Břestského lesu, Břestu a Plešovce (část Kroměříž) atd. Zborovice jsou napojeny na ÚV Kroměříž.

Medlov

Současný stav zásobování vodou

Obec Medlov má vybudován veřejný vodovod, který je ve správě VaK Kroměříž, a.s. Zdrojem vody je skupinový vodovod Kroměříž. Přívodním řadem je voda přivedena do VDJ Nětčice 2 x 650m³ (302,50 – 299,50) a odtud řadem z litiny DN 200 délky 1300m do obce Zborovice, z níž je voda přivedena k ČD Medlov o kapacitě 15 l.s-1, která čerpá vodu do VDJ Srnov 2 x 250 + 2 x 250m³ (368,00 – 364,50). Na odbočce čerpání je umístěn VDJ Medlov 150m³ (333,90 – 330,00) sloužící k zásobování Medlova. Rozvodná vodovodní síť je provedena z litiny DN 100 – 150 dl.2100m.

Vymezení zdrojů povrchových a podzemních vod uvažovaných pro účely úpravy na vodu pitnou

V Medlově se nenachází žádný zdroj vody vhodný pro účely úpravy na pitnou vodu.

Varianty nouzového zásobování pitnou vodou za krizové situace (jako podklad pro krizový plán obce)

Vodovod je zdrojově napojen na SV Kroměříž. V případě přerušení dodávky pitné vody ze skupinového vodovodu bude nutné obyvatelstvo nouzově zásobovat pitnou vodou z cisteren a vodou balenou. Při spotřebě 15 litrů na obyvatele a den bude třeba do Medlova dodat 4,0m³.den⁻¹. Dopady výpadku jednotlivých zdrojů skupinového vodovodu Kroměříž na zásobování obyvatelstva pitnou vodou jsou řešeny v popisech měst a obcí na jejichž území se zdroj nachází. SV Kroměříž je zásobován z Holešova, Bystřice p.H. a Slavkova p.Hostýnem (část Holešov) a vodou z Podzámecké zahrady, Postoupek, Miňůvek, Hradiska, Hulína, Břestského lesu, Břestu a Plešovce (část Kroměříž) atd. Medlov je napojen na ÚV Kroměříž.

Řešení jednotlivých lokalit:

číslo plochy s rozdílným způsobem využití		popis	počet RD(BJ)	počet obyvatel	průměrná potřeba vody m ³ /den	průměrná potřeba vody l/s	návrh zásobování pitnou vodou
1	BI	bydlení individuální	4	11	1,58	0,022	Vybudováním nového vodovodního řadu pro danou lokalitu s napojením na stávající vodovodní řad
2	BI	bydlení individuální	1	3	0,43	0,006	Napojením na stávající vodovodní řad
4	BI	bydlení individuální	12	32	4,6	0,06	Vybudováním nového vodovodního řadu pro danou lokalitu s napojením na stávající vodovodní řad
5	BI	bydlení individuální	1	3	0,43	0,006	Napojením na stávající vodovodní řad
9	BI	bydlení individuální	1	3	0,43	0,006	Napojením na stávající vodovodní řad
10	BI	bydlení individuální	2	5	0,72	0,083	Napojením na stávající vodovodní řad
11	BI	bydlení individuální	5	14	1,98	0,0229	Napojením na stávající vodovodní řad
15	BI	bydlení individuální	1	3	0,43	0,006	Napojením na stávající vodovodní řad
77	BI	bydlení individuální	12	32	4,6	0,06	Vybudováním nového vodovodního řadu pro danou lokalitu s napojením na stávající vodovodní řad
78	BI	bydlení individuální	1	3	0,43	0,03	Vlastní studna

II.9.4.3 Odkanalizování

Zborovice*Stávající stav*

V obci Zborovice je stávající jednotná kanalizace v majetku obce. Staré stoky z betonových trub nutno postupně podrobit opravám, doplnit o revizi šachty a uliční vpusti. Stoky realizované v posledních 20-ti letech jsou v souladu jak materiálově, tak i provedením s platnými normami.

V roce 1999 byla uvedena do provozu mechanicko-biologická ČOV včetně páteřního sběrače v průtahu obcí a dále až do Medlova. Čistírna sestává z částí: čerpací jímka, rotační síto a dvoustupňová biologická linka. Mísení denitrifikační zóny je ponorným míchadlem, provzdušňování rotačním dmychadlem. Řízení provozu v automatickém režimu. Odvoz přebytečného kalu zajišťuje odborná firma Biopas Kroměříž. Kapacita ČOV činí cca 2050 EO.

Údaje o kanalizaci

- délka kanalizace je cca 6730m DN 300 – 1000
- 98% napojených obyvatel na veřejnou kanalizaci

Orientační výměry:

- jednotná kanalizace DN 300, délka cca 910m

Medlov*Stávající stav*

V lokalitě Medlov je vybudována jednotná kanalizace z betonových trub, která je v majetku obce. Část kanalizace je stará přes 30 let, novější kanalizace je z roku 1985. Je celkem v dobrém technickém stavu. Převážná část obyvatel je napojena na stávající veřejnou kanalizaci, která je pod Medlovem podchycena nově realizovaným sběračem. OV jsou přivedeny ke společnému čištění na ČOV Zborovice.

Údaje o kanalizaci

- délka kanalizace je cca 2300m DN 300 – 400
- 95% napojených obyvatel na veřejnou kanalizaci

Orientační výměry:

- jednotná kanalizace DN 300, délka cca 460m

Řešení jednotlivých návrhových lokalit:

číslo plochy s rozdílným způsobem využití		popis	počet RD(B,U)	počet obyvatel	průměrná produkce odpadních vod m ³ /den	průměrná produkce odpadních vod l/s	návrh odvodnění
1	BI	bydlení individuální	4	11	1,43	0,017	Vybudováním nového kanalizačního řadu pro danou lokalitu s napojením na stávající kanalizační řad
2	BI	bydlení individuální	1	3	0,43	0,005	Prodloužením stávajícího kanalizačního řadu
4	BI	bydlení individuální	12	32	4,36	0,0504	Vybudováním nového kanalizačního řadu pro danou lokalitu s napojením na stávající kanalizační řad
5	BI	bydlení individuální	1	3	0,43	0,005	Napojením na stávající kanalizaci
9	BI	bydlení individuální	1	3	0,43	0,005	Napojením na stávající kanalizaci
10	BI	bydlení individuální	2	5	0,71	0,008	Napojením na stávající kanalizaci
11	BI	bydlení individuální	5	14	1,82	0,021	Napojením na stávající kanalizaci
15	BI	bydlení individuální	1	3	0,43	0,005	Napojením na stávající kanalizaci
77	BI	bydlení individuální	12	32	4,36	0,0504	Vybudováním nového kanalizačního řadu pro danou lokalitu s napojením na stávající kanalizační řad
78	BI	bydlení individuální	1	3	0,43	0,005	Vlastní žumpa na vyvážení, případně malá domácí ČOV

V rámci zajištění nezhoršení odtokových poměrů bude odvádění dešťových vod z nově zastavovaných ploch řešeno tak, aby byl zachován stávající odtokový součinitel z území.

II.9.4.4 Zásobování plynem

Řešeným územím prochází VTL plynovod Morkovice – Zdounky DN 150. Obec je zásobována z VTL plynovodní přípojky DN 80 PN 40 s VTL regulační stanicí RS 120/2/1-440. Ve Zborovicích i Medlově je rozvedena a provozována STL plynovodní síť PN 0,3 MPa z trub ocelových s provozním tlakem 0,1 MPa.

Územní plán navrhuje zachování současného systému zásobování obce zemním plynem. Rozšíření plynovodní sítě bude řešeno dle potřeby v souvislosti s novou výstavbou dle regulativů v jednotlivých plochách s rozdílným způsobem využití zejména pak v plochách veřejných prostranství. Na základě požadavku investora stanoví provozovatel plynovodní sítě místo napojení, s případnou úpravou, vždy na plochách veřejného prostranství.

Řešení jednotlivých návrhových lokalit:

číslo plochy s rozdílným způsobem využití		popis	počet RD(BJ)	počet obyvatel	Potřeba plynu m ³ /hod	Potřeba plynu tis m ³ /rok	návrh zásobování
1	BI	bydlení individuální	4	11	9,9	8,9	Novými rozvody pro danou lokalitu s napojením na stávající rozvody STL plynovodu
2	BI	bydlení individuální	1	3	2,7	2,2	Prodloužením STL plynovodu
4	BI	bydlení individuální	12	32	28,2	27,6	Novými rozvody pro danou lokalitu s napojením na stávající rozvody STL plynovodu
5	BI	bydlení individuální	1	3	2,7	2,2	Napojením na stávající rozvody STL plynovodu
9	BI	bydlení individuální	1	3	2,7	2,2	Napojením na stávající rozvody STL plynovodu
10	BI	bydlení individuální	2	5	4,5	4,4	Prodloužením STL plynovodu
11	BI	bydlení individuální	5	14	12,6	11,0	Prodloužením STL plynovodu
15	BI	bydlení individuální	1	3	2,7	2,2	Napojením na stávající rozvody STL plynovodu
77	BI	bydlení individuální	12	32	28,2	27,6	Novými rozvody pro danou lokalitu s napojením na stávající rozvody STL plynovodu
78	BI	bydlení individuální	1	3			Bez napojení na plynovod

II.9.4.5 Zásobování el. energií

Nadřazené síť VVN

Zájmovým územím prochází vedení velmi vysokého napětí VN 2 x 110 kV č.5576/5577 Otrokovice - Zdounky.

Vedení VN

Obec Zborovice a místní část Medlov jsou napájeny vedením VN 1-35 kV přes jednotlivé distribuční trafostanice. Jedná se převážně o vzdušné vedení. Rozsah a druhy vedení jsou patrné z koordinačního výkresu. Jednotlivá sídla jsou napájena z trafostanic:

Zborovice – 6 trafostanic

Medlov – 2 trafostanice

Vedení NN

Rozvody el. energie od trafostanic k jednotlivým odběratelům jsou provedeny venkovním vedením el. sítě NN s izolovanými vodiči a venkovním vedením el.sítě NN kabelovým. Tyto rozvody jsou patrné z koordinčního výkresu 1:2 000.

Stav sítě NN v současnosti vyhovuje potřebám odběratelů a v omezené míře dává předpoklad i pro další rozvoj v individuální výstavbě RD v prolukách.

Řešení jednotlivých návrhových lokalit:

číslo plochy s rozdílným způsobem využití		popis	počet RD(BJ)	počet obyvatel	výkon lokality P _v (kW)	proud I (A)	návrh zásobování
1	BI	bydlení individuální	4	11	17	29	Novými rozvody pro danou lokalitu s napojením na stávající rozvody NN
2	BI	bydlení individuální	1	3	17	29	Prodloužením stávajících rozvodů NN
4	BI	bydlení individuální	12	32	46	78	Novými rozvody pro danou lokalitu s napojením na stávající rozvody NN
5	BI	bydlení individuální	1	3	17	29	Napojením na stávající rozvody NN
9	BI	bydlení individuální	1	3	17	29	Napojením na stávající rozvody NN
10	BI	bydlení individuální	2	5	17	29	Prodloužením stávajících rozvodů NN
11	BI	bydlení individuální	5	14	31	52	Prodloužením stávajících rozvodů NN
15	BI	bydlení individuální	1	3	17	29	Napojením na stávající rozvody NN
77	BI	bydlení individuální	12	32	46	78	Novými rozvody pro danou lokalitu s napojením na stávající rozvody NN
78	BI	bydlení individuální	1	3	17	29	Napojením na stávající rozvody NN

Veřejné osvětlení

Veřejné osvětlení slouží k osvětlení místních komunikací a přilehlých prostor a je v majetku obce.

Návrhem územního plánu nevznikají nové územní požadavky na řešení zásobování el. energií. Nové sítě budou řešeny dle potřeby v souvislosti s novou výstavbou v plochách veřejných prostranství a v jednotlivých plochách s rozdílným způsobem využití dle platných regulativů.

II.9.4.6 Spojová zařízení

Obec má proveden rozvod kabelů místní telekomunikační sítě. Řešeným územím prochází dálkový optický kabel a radioreléová trasa.

II.9.4.7 Obrana státu

Do správního území obce zasahuje zájmové území Ministerstva obrany:

- Koridor RR směrů – zájmové území pro nadzemní stavby (dle ustanovení §175 odst.1 zákona č.183/2006 o územním plánování a stavebním řádu), které je nutno respektovat podle zákona č.222/1999 Sb. o zajišťování obrany ČR a zákona č.127/2005 o elektronických komunikacích. V tomto vymezeném území lze vydat územní rozhodnutí a povolit nadzemní výstavbu přesahující 30m n.t. jen na základě stanoviska Ministerstva obrany (dle ustanovení §175 odst.1 zákona č.183/2006 Sb. o územním plánování a stavebním řádu) – viz. mapový podklad, ÚAP – jev 82. V případě kolize může být výstavba omezena.

II.9.4.8 Odstraňování odpadů

Odvoz vytríděného zbytkového směsného odpadu je zajišťován shodně s platnou obecně závaznou vyhláškou obce Zborovice č. 01/2015 (povinnosti obce dle §16 a §17 zákona o odpadech a povinnosti obce nakládat s odpady podle platné obecně závazné vyhlášky Zlínského kraje č.2/2002, kterou byla vyhlášena závazná část Plánu odpadového hospodářství kraje).

V obci není zřízen a provozován sběrný dvůr odpadů a ani do budoucna, ve smyslu vyhlášky Zlínského kraje č.1/2016 pro 2016-2025 obec neuvažuje o jeho zřízení. Sběr odpadů bude řešen i do budoucna organizačně firmou zabezpečující likvidaci těchto odpadů.. Zpětný odběr obalů a balených výrobků ve smyslu povinností stanovených v §10 a 12 zák.č477/2001 Sb., o obalech, bude realizován mimo jiné „autorizovanou společností“.

V řešeném území se nachází území staré skládky:

- Zborovice – Srnovská zmola, rozloha cca 15000m², p.č. 937/49 pozemková; bývalá uzavřená skládka nacházející se mimo zastavěné území obce na plochách bez hospodářského obdělávání a zemědělského využití, zařazená do ploch krajinné zeleně, oplocená; v grafické části je vyznačena jako území ekologických rizik

Dále jsou v centrální části obce Zborovice – v průmyslové zóně vymezena území ekologických rizik:

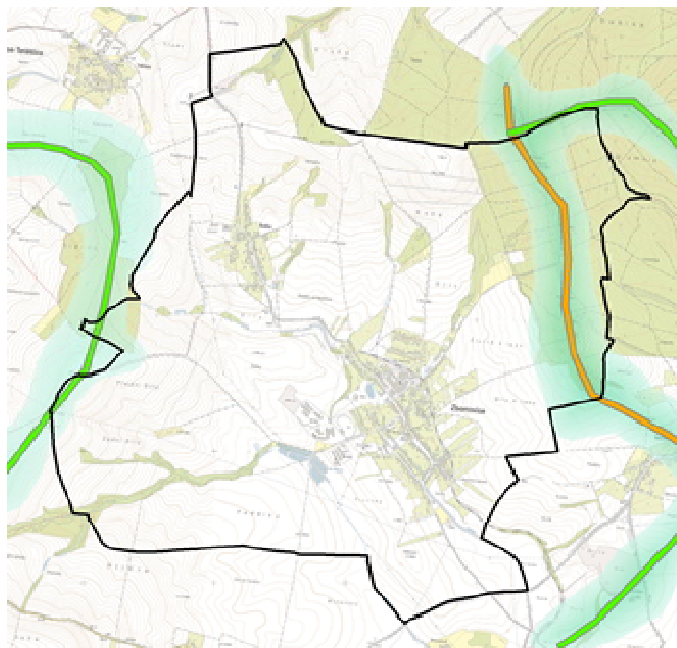
- Pilana Tool a.s., Zborovice – p.č.765/1 pozemková
- Pilana Tools, spol. s r.o., Zborovice – p.č.765/3 pozemková

Řešené území se nachází v pásmech hygienické ochrany vodních zdrojů. Na území vnější části PHO nesmí být skládky městských a průmyslových odpadů.

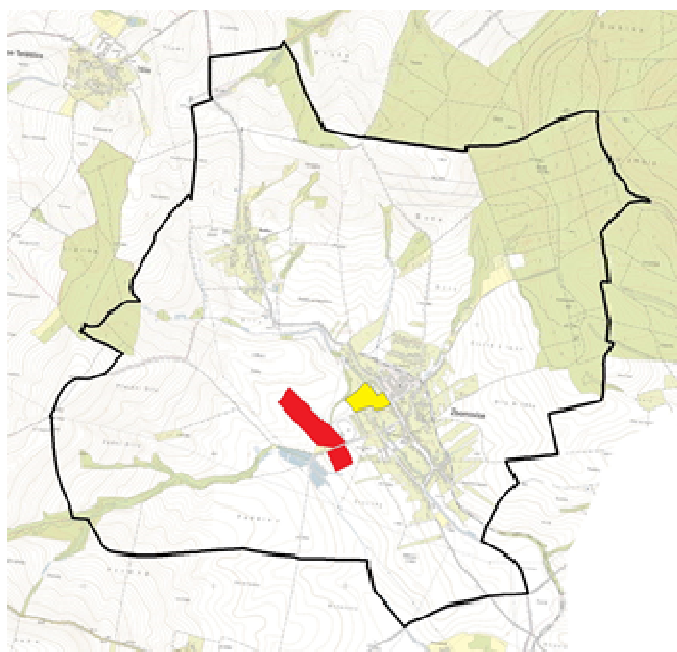
II.9.5 Koncepce uspořádání krajiny včetně vymezení ploch a stanovení podmínek pro změny v jejich využití, územní systém ekologické stability, prostupnost krajiny, protierozní opatření, ochrana před povodněmi, rekreace, dobývání nerostů apod.

Podle dokumentace *Krajinný ráz Zlínského kraje*, Arvita P spol. s r.o., 2005 je zájmové území součástí krajinného celku *KROMĚŘÍŽSKO*, krajinného prostoru *VĚŽECKO*. Krajinný prostor zahrnuje zejména obce: Bojanovice, Zlobice, Věžky, Zborovice.

V rámci této dokumentace jsou vymezena ochranná pásma regionálních a lokálních pohledových horizontů (viz.obrázek č. 1). Dále byla doplněna místa se zvýšenou a sníženou hodnotou krajinného rázu (viz.obrázek č. 2).



Obrázek č. 1: Znázorňuje osy a ochranná pásma pohledových horizontů. *Oranžově* je znázorněn pohledový horizont regionálního významu, *zeleně* jsou vymezeny pohledové horizonty lokálního významu a *světle modře* ochranná pásma pohledových horizontů. *Černě* je znázorněna hranice řešeného území.



Obrázek č. 2: Znázorňuje místa se sníženou a zvýšenou hodnotou krajinného rázu. *Červeně* jsou znázorněny lokality se sníženou hodnotou krajinného rázu (plochy průmyslové a zemědělské výroby a FVE), *žlutě* je znázorněno místo se zvýšenou hodnotou krajinného rázu sídla (zámek s parkem). *Černě* je znázorněna hranice řešeného území.

obecná charakteristika:

Převážně harmonická intenzivně využívaná kulturní krajina charakteru plošiny až zvlněné pahorkatiny. Charakteristické jsou velmi rozsáhlé bloky orné půdy.

Podle Typologie české krajiny (Löw a spol., 2005) je zájmové území součástí starosídelní krajiny Pannonica. Krajina je dle způsobu využití lesozemědělského (S část) a zemědělského charakteru (centrální a J část).

přírodní charakteristiky:

- zvlněná pahorkatina; převážně zemědělská krajina; hrubá mozaika krajiny s geometrickou strukturou, převážně bez vegetace ve scelených blocích orné půdy
- evropsky významná lokalita Troják v severní části, tvořený rozsáhlým lesním komplexem
- lesní komplex Lipina v západní části území a lesní porost v pramenné oblasti Věžeckého potoka
- hranice pole/les je ostrá a rovná, bez členitého okraje nebo přechodové zóny
- vodoteč Lipina s přítoky a Troubecký potok váží místy významné segmenty zeleně; v západní části území vytváří Troubecký potok zmlou s bohatou zelení
- ostatní drobné segmenty zeleně jsou vázány především na údolnice v krajině
- západně od obce je soustava rybníků
- solitérní stromy dotvářející ráz krajiny (doprovázejí sakrální památky nebo samostatně)
- bohatý prstenec zahrad kolem obou sídel přecházející většinou do zachovalé plůžiny, (ve Zborovicích výrazněji)
- oboustranná ořechová alej při cestě vedoucí severně z Medlova
- liniové meze s protierozní funkcí východně od Medlova

kulturní a historické charakteristiky:

- kulturní památka „kostel sv. Bartoloměje“ areál jednolodního kostela s dvojicí barokních soch (sv. Jan Nepomucký a sv. Florián)
- kulturní památka „zámek“; areál trojkřídlého přízemního zámku (barokní zámek s klasicistní úpravou) s parkem a vilou zvanou Nový zámek (z roku 1891)
- hrobka rodiny Friessů v západní části parku
- kaple v části Medlov
- kaple sv. Anny – na katastrální hranici Zborovice – Slížany
- kaplička – na katastrální hranici Zborovice – Nětčice
- kaplička při cestě mezi Zborovicemi a Medlovem
- velké množství drobných sakrálních památek v krajině
- pomníky ve Zborovicích u kostela a v Medlově naproti kapli
- trasy hiposteze v území
- středověké a novověké jádro obce Zborovice
- středověké a novověké jádro obce Medlov
- archeologická lokalita "areál JZD Agrostav Kroměříž, Čtvrty" (pohřebiště raného středověku) – jižně od výrobního areálu
- archeologická lokalita "Obora, okolo kaple sv. Anny, mohyla" (pohřebiště doby bronzové, nálezy neolit až doba bronzová)

percepční charakteristiky:

- krajinná scéna otevřená
- hrubá mozaika agrární části území s omezeným výskytem zeleně
- pohledový horizont regionálního významu ve východní části území (les Troják)
- pohledový horizont lokálního významu v západní části území směrem k Morkovicím
- místa dalekého výhledu např. od Kaple sv. Anny, od vysílače nad Medlovem nebo pod lesním komplexem Troják s vazbou na hlavní hřeben Chřibů
- výrobní areál (částečně nevyužívaný) západně od Zborovic s navazující FVE vytvářející lokalitu se sníženou hodnotou krajinného rázu
- rozsáhlý výrobní areál v obci se zastoupením historických budov výroby
- zemědělský areál v Medlově je odcloněn zelení
- příhradový vysílač nad Medlovem

Koncepce uspořádání krajiny

Cílový stav krajiny

Převážná část území odpovídá antropogenní polní krajině, kde je nezbytné realizovat revitalizační opatření ke zjemnění krajinné struktury, rozdělení velkých bloků orné půdy, zvýšení diverzity využití pozemků, obnovení travních porostů, obnova a doplnění krajinné zeleně i ve vztahu k protierozní ochraně území. V rámci opatření bude obnovena prostupnost krajiny a zvýšena ekologická stabilita území.

Při výstavbě nových rodinných domů přizpůsobit stavby tak, aby nenarušovaly cizorodým vzhledem nebo nepřírozenou barevností ráz intravilánu obce a nevytvářely negativní vizuální dominanty (cizorodé styly z měst či zahraničí). Upřednostňovat ty stavby, které svým charakterem, barevností a použitým materiálem harmonizují s okolím.

Jako vhodné se jeví pokračování v revitalizaci výrobního areálu v obci se zachováním historických budov výroby. Problematický rozsáhlý areál zemědělské výroby západně od obce (plocha se sníženou hodnotou krajinného rázu) odclonit zelení s celkovou revitalizací prostoru a navazujícího okolí (mj. pročištění prostoru u kříže se solitérní lípou).

ÚSES -

Podkladem pro zpracování plánu ÚSES je *Generel ÚSES okresu Kroměříž* (Arvita P spol. s r.o. Otrokovice, 2005) a *ÚSES vymezený v ÚAP*.

Nadregionální ÚSES:

V řešeném území není nadregionální úroveň ÚSES zastoupena.

Regionální ÚSES:

V řešeném území není regionální úroveň ÚSES zastoupena.

Lokální ÚSES:

Lokální ÚSES je tvořen biocentry a biokoridory vodního/nivního, lesního a kombinovaného typu. Označení LBC vychází z označení v generelu ÚSES a z názvů místních tratí.

Interakční prvky:

Územní systém ekologické stability je dále doplněn návrhem krajinné zeleně (interakčními prvky). Prvky budou v řešeném území plnit protierozní, potravní a orientační aj. funkce v krajině.

Trasy ÚSES jsou vedeny v souladu s oborovými dokumenty, migračními trasami bioty a skutečným stavem krajiny. Návrh řešení se snaží v maximální míře redukovat střety vedení technických zařízení s trasami prvků ÚSES a to kolmým křížením. Tyto střety je v případě rekonstrukcí cest či mostů třeba řešit technickými opatřeními v rámci přípravy stavby. V rámci křížení se stávajícími nadzemními vedeními elektrické energie budou biokoridory nebo interakční prvky travního charakteru.

U všech prvků ÚSES dochází k úpravě jejich velikosti a tvaru na základě parcelace KN, stavu v terénu. Části ÚSES trasovaných na PUPFL lze charakterizovat jako existující, při obnově porostů je třeba dodržovat přirozenou druhovou skladbu sadebního materiálu. V případě vhodného a kvalitního mateřského porostu je vhodné využít přirozenou obnovu porostu. ÚSES je dle segmentů charakterizován jako existující a chybějící. Chybějící segmenty je z důvodu funkčnosti nutné založit, doplnit společenstvy s geograficky původními druhy dřevin nebo rozptýlenou výsadbou zeleně s geograficky původním travním porostem.

Z důvodu překročení maximální délky LBK 400148 (vč. části mimo řešené území) bylo posunuto lokální biocentrum LBC Na Podlavčí jihovýchodním směrem.

Návaznost prvků ÚSES na sousední k.ú. je dodržena. U biocenter a biokoridorů přecházejících na sousedící k.ú. je nutné v dalším stupni řešení zajistit provázanost. Koordinace ÚSES na sousední katastrální území jsou uvedeny v následující tabulce:

Navazující k.ú.	Biocentra ke koordinaci	Biokoridory ke koordinaci
Nětčice	-	LBK 400173
Popovice u KM	-	LBK 400179
Slížany	LBC Zmola	LBK 400136, LBK 400150
Tetětice	-	LBK 400154
Troubky	LBC Zmola	LBK 400148
Věžky	-	LBK 400152, LBK 400153, LBK 400179

CHARAKTERISTIKA PRVKŮ ÚSES				
OZNAČENÍ PRVKU ÚSES	FUNKČNOST	CÍLOVÁ VÝMĚRA	AKTUÁLNÍ STAV	NÁVRH OPATŘENÍ
LBC Kluče	existující	7,45 ha	lesní porosty, pramenná oblast Věžeckého potoka	Při obnově lesních porostů dodržovat přirozenou dřevinou skladbu.
LBC Lipinka	částečně existující	3,04 ha	niva Lipiny, orná půda, krajinná zeleň	Založit chybějící segment biocentra výsadbou zeleně dle příslušného STG.
LBC Na Podlavčí	částečně existující	3,03 ha	rybník, krajinná zeleň, travní porost s dočasnou deponií zeminy a organického materiálu, orná půda	Odstranění deponie, na chybějícím segmentu založit biocentrum dle příslušného STG.
LBC Pod Kučemi	existující	3,08 ha	lesní porosty, krajinná zeleň	Při obnově lesních porostů dodržovat přirozenou dřevinou skladbu.
LBC Zmola	existující	1,68 ha*	lesní porosty, krajinná zeleň, Troubecký potok	Při obnově lesních porostů dodržovat přirozenou dřevinou skladbu.
OZNAČENÍ PRVKU ÚSES	FUNKČNOST	CÍLOVÁ DÉLKA	AKTUÁLNÍ STAV	NÁVRH OPATŘENÍ
LBK 400136	částečně existující	600 m*	lesní porosty, orná půda	Doplnit chybějící segment biokoridoru výsadbou zeleně dle příslušného STG. V blízkosti Kaple sv. Anny řešení biokoridoru přizpůsobit charakteru místa.
LBK 400148	částečně existující	580 m*	Troubecký potok, orná půda, ojedinělá zeleň	Doplnit (založit) chybějící segmenty biokoridoru výsadbou zeleně dle příslušného STG.
LBK 400149	existující	1780 m	Troubecký potok v terénní zmoře, krajinná zeleň, lesní porost	Při obnově porostů dodržovat přirozenou dřevinou skladbu.
LBK 400150	částečně existující	1210 m	vodoteč Lipina s břehovými porosty a přiléhajícími polními lesíky a ornou půdou	Doplnit chybějící segmenty biokoridoru výsadbou zeleně dle příslušného STG.

LBK 400151	částečně existující	860 m	orná půda, krajinná zeleň	Doplnit (založit) chybějící segmenty biokoridoru výsadbou zeleně dle příslušného STG.
LBK 400152	částečně existující	950 m	orná půda, lesní porosty	Doplnit chybějící segment biokoridoru výsadbou zeleně dle příslušného STG.
LBK 400153	částečně existující	850 m*	orná půda, lesní porosty	Doplnit chybějící segment biokoridoru výsadbou zeleně dle příslušného STG.
LBK 400154	chybějící	260 m*	orná půda přiléhající k asanované skládce	Založit chybějící biokoridor výsadbou zeleně dle příslušného STG.
LBK 400173	existující	1220 m	lesní porosty	Při obnově porostů dodržovat přirozenou dřevinou skladbu.
LBK 400179	existující	660 m*	lesní porosty	Při obnově porostů dodržovat přirozenou dřevinou skladbu.

* Uvedená délka je v rámci řešeného k.ú.

OZNAČENÍ INTERAKČNÍCH PRVKŮ (IP)	PŘEVAŽUJÍCÍ VÝZNAM
IP 3, 6, 8, 9, 10, 13, 15, 16, 17, 18, 19, 20, 22, 24, 25, 26, 28, 29, 31	prvky s převažující protierozní funkcí
IP 2, 11, 21, 30	prvky charakteru doprovodné zeleně cesty
IP 4, 7, 12, 27, 32, 33, 34	prvky charakteru zatravněné údolnice s výsadbou zeleně
IP 1, 5, 14, 23	prvky dělící rozsáhlé bloky orné půdy

Plán ÚSES pro Územní plán Zborovice vychází z ÚAP a Generelu ÚSES okresu Kroměříž. Oproti podkladovým materiálům dochází k přeřešení LBC Na Podlavčí jihovýchodním směrem a upřesnění většiny prvků ÚSES na základě skutečného stavu krajiny. V dalším postupu je nezbytné zachovat provázanost ÚSES s okolními katastry a samotnou realizaci chybějících segmentů ÚSES.

Polní krajina je silně poškozována vodní erozí, je proto nezbytné komplexně řešit protierozní ochranu zemědělské půdy včetně optimalizace vodního režimu a odtokových poměrů. Dále se doporučuje doplnění rozptýlené zeleně a zvýšení zastoupení trvalých travních porostů jako významného krajinnotvorného, ale i půdoochranného prvku.

Z pohledu krajinného rázu představuje zájmové území krajinu s velkým potenciálem a významnými přírodními i kulturně historickými hodnotami. Navrhuje se realizace chybějících a regenerace stávajících ploch zeleně ve volné krajině i v urbánní části území a zachovat a chránit krajinný ráz.

Prostupnost krajiny -

Stávající prostupnost krajiny doplněná o navržený systém ekologické stability, s ohledem na stávající systém obhospodařování a dopravní poměry v řešeném území, se jeví jako vyhovující, a to jak pro pohyb osob, tak i migrace zvířete v rámci katastru obce.

Protipovodňová ochrana –

Na řešeném území se dle ÚAP ZK nenachází aktivní zóna záplavového území a stanovené záplavové území.

Protierozní opatření -

Svažitě území obce svým vysokým stupněm zornění a likvidací mnoha bývalých protierozních prvků vykazuje na exponovaných místech značný rozvoj erozních jevů, což vyžaduje komplexní řešení protierozní ochrany.

Z ÚAP Zlínského kraje nevyplývá potřeba protierozních opatření. Protierozní opatření je možné realizovat na základě regulativů příslušných ploch. Územní plán toto blíže nespecifikuje, aby podrobnější dokumentací, například komplexními pozemkovými úpravami byla dána možnost optimálního řešení v míře podrobnosti, která je nad rámec územního plánování.

Vodní toky a nádrže -

Dle Centrální evidence vodních toků MZe ČR se na řešeném území nachází následující vodní toky:

- **Troubecký potok**
- přítok 01 Troubeckého potoka
- **Lipina**
- bezejmenný přítok
- přítok 01 Lipiny
- přítok 02 Lipiny
- přítok 03 Lipiny
- přítok 04 Lipiny
- (správcem těchto vodních toků je Povodí Moravy, s.p., Brno)

- **Věžecký potok**
- LP Věžeckého potoka č.15
- PP Věžeckého potoka č.13
- (správcem těchto vodních toků jsou Lesy ČR, s.p.)

Na řešeném území se nachází soustava rybníků jihozápadně od Zborovic a menší rybníček v centrální části. Na vodních tocích v řešeném území se v budoucnu počítá pouze s běžnou údržbou.

Rekreace -

I když některé ojedinělé původní objekty slouží jako chalupy, obec Zborovice nemá rekreační potenciál pro dlouhodobější zejména komerční rekreaci.

Vymezení ploch přípustných pro dobývání ložisek nerostů a ploch pro jeho technické zajištění

V řešeném území se v jižní části nachází nevýhradní evidované ložisko nerostných surovin ostatní (nevylášené) č.320310000.

Sesuvná území

V řešeném území se nenachází sesuvná území. V centrální části Zborovic je evidováno poddolované území - projevy žádné; rozsah: ojedinělé; surovina: bituminózní břidlice (jílovec); stáří. před r.1945.

II.10 Vyhodnocení účelného využití zastavěného území a vyhodnocení potřeby vymezení zastavitelných ploch

Prognóza bydlení do roku 2030 - URBANKA:

Předpokládaná roční intenzita odpadu bytů	0,27%
Předpokládaný odpad bytů do cílového roku	22
Předpokládaný roční pokles zalidněnosti bytů	0,59 %
Podíl nových bytů na zastavitelných plochách	80 %
Podíl nových bytů v rodinných domech	90 %

Vypočtená průměrná zalidněnost bytů ve výchozím roce	2,86 ob
Průměrná velikost pozemku rodinného domu vč.funkčně propojených ploch	1330 m ²
Průměrná velikost pozemku pro jeden byt v bytovém domě vč.funkčně propojených ploch	270 m ²
Navýšení potřeby ploch z hlediska nedostupnosti pozemků a jiných lokálních faktorů	20 %
Celková potřeba nových bytů	39
Potřeba nových zastavitelných ploch pro bydlení	6,35 ha

Návrh územního plánu 6,64 ha co do plochy nepatrně převyšuje prognózu bydlení do roku 2030 dle RURU ORP Kroměříž. Nicméně bližším konkrétním posouzením jednotlivých lokalit kalkulace dle územního plánu splňuje potřebu nových bytů dle Urbanky.

II.11 Vyhodnocení koordinace využívání území z hlediska širších územních vztahů

Z vlastního návrhu územního plánu a územních plánů okolních obcí vyplývají tato koordinační opatření:

- návaznost **koridoru vodovodu** na k.ú. Troubky – je v souladu s vydaným územním plánem Troubky-Zdislavice
- návaznost **koridoru vodovodu** na k.ú. Nětčice – je v souladu s projednávaným územním plánem Zdounky
- návaznost **LBK 400148** na k.ú. Troubky – je v souladu s vydaným územním plánem Troubky-Zdislavice
- návaznost **LBC Zmola** na k.ú. Troubky – je v souladu s vydaným územním plánem Troubky-Zdislavice
- návaznost **LBC Zmola** na k.ú. Slížany – je v souladu s vydaným územním plánem Morkovice-Slížany
- návaznost **LBK 400136** na k.ú. Slížany – je v souladu s vydaným územním plánem Morkovice-Slížany
- návaznost **LBK 400150 na LBC** na k.ú. Slížany – je v souladu s vydaným územním plánem Morkovice-Slížany
- návaznost **LBK 400154** na k.ú. Tetětice – je v souladu s vydaným územním plánem Počenice-Tetětice
- návaznost **LBK 400153** na k.ú. Věžky – je v souladu s novým územním plánem Věžky
- návaznost **LBK 400152 na LBC** na k.ú. Věžky – je v souladu s novým územním plánem Věžky
- návaznost **LBK 400179** na k.ú. Popovice u Kroměříže a k.ú. Rataje u Kroměříže – je v souladu s vydaným Územním plánem Rataje právní stav po vydání změny č.1.
- návaznost **LBK 400173 na LBC** na k.ú. Nětčice – je v souladu s projednávaným územním plánem Zdounky

Tyto návaznosti jsou zakresleny do koordinačního výkresu.

II.12 Vyhodnocení splnění požadavků zadání, popřípadě vyhodnocení souladu

- se schváleným výběrem nejvhodnější varianty a podmínkami k její úpravě v případě postupu podle § 51 odst. 2 SZ - *není předmětem řešení*
- s pokyny pro zpracování návrhu ÚP v případě postupu podle § 51 odst. 3 SZ, popř. § 53 odst. 3 SZ, *není předmětem řešení*
- s pokyny k úpravě návrhu ÚP v případě postupu podle § 54 odst. 3 SZ, *není předmětem řešení*
- s rozhodnutím o pořízení ÚP nebo jeho změny a o jejím obsahu v případě postupu podle § 55 odst. 3 SZ *není předmětem řešení*

Vyhodnocení splnění požadavku Zadání územního plánu Zborovice:

ad a) požadavky na základní koncepci rozvoje území obce, vyjádřené zejména v cílech zlepšování dosavadního stavu, včetně rozvoje obce a ochrany hodnot jejího území, v požadavcích na změnu charakteru obce, jejího vztahu k sídelní struktuře a dostupnosti veřejné infrastruktury; tyto požadavky lze dle potřeby dále upřesnit a doplnit v členění na požadavky na

1. urbanistickou koncepci, zejména na prověření plošného a prostorového uspořádání nezastavěného území a na prověření možných změn, včetně vymezení zastavitelných ploch

Splněno návrhem jednotlivých ploch s rozdílným způsobem využití.

2. koncepci veřejné infrastruktury, zejména na prověření uspořádání veřejné infrastruktury a možnosti jejích změn

Splněno – specifikovány požadavky na rozvojové plochy.

3. koncepci uspořádání krajiny, zejména na prověření možných změn, včetně prověření, ve kterých plochách je vhodné vyloučit umístování staveb, zařízení a jiných opatření pro účely uvedené v § 18 odst. 5 stavebního zákona

Splněno návrhem ÚSES s regulativů jednotlivých ploch.

ad b) požadavky na vymezení ploch a koridorů územních rezerv a na stanovení jejich využití, které bude nutno prověřit

Splněno – konkrétní koridory a územní rezervy nebyly vyžadovány.

ad c) požadavky na prověření vymezení veřejně prospěšných staveb, veřejně prospěšných opatření a asanací, pro které bude možné uplatnit vyvlastnění nebo předkupní právo

Splněno v souladu s platnou legislativou.

ad d) požadavky na prověření vymezení ploch a koridorů, ve kterých bude rozhodování o změnách v území podmíněno vydáním regulačního plánu, zpracováním územní studie nebo uzavřením dohody o parcelaci

V průběhu prací na územním plánu bylo vyhodnoceno jako účelné uplatnit požadavek zpracování územní studie pro návrhovou plochu BI 4 a uzavření dohody o parcelaci pro návrhovou plochu BI 1.

ad e) případný požadavek na zpracování variant řešení

Nebylo požadováno.

ad f) požadavky na uspořádání obsahu návrhu územního plánu a na uspořádání obsahu jeho odůvodnění včetně měřítek výkresů a počtu vyhotovení

Splněno v požadovaném rozsahu.

ad h) požadavek na vyhodnocení předpokládaných vlivů územního plánu na udržitelný rozvoj území

Nebylo požadováno.

Návrh ÚP Zborovice je zpracován v souladu s požadavky pořizovatele a obce, které vyplývají ze schváleného zadání. V průběhu projednávání rozpracované dokumentace byly jednotlivé požadavky obce korigovány do výsledného návrhu. Návrh územního plánu se soustředil zejména na řešení ploch pro obytnou zástavbu, a to takovým způsobem, aby byly využity maximálně stávající prostorové možnosti obce a pokud možno minimálními nároky na inženýrské sítě.

II.13 Výčet záležitostí nadmístního významu, které nejsou řešeny v zásadách územního rozvoje (§ 43 odst. 1 SZ), s odůvodněním potřeby jejich vymezení

Územní plán nevymezuje záležitostí nadmístního významu, které by nebyly řešeny v zásadách územního rozvoje.

II.14 Vyhodnocení předpokládaných důsledků navrhovaného řešení na zemědělský půdní fond a pozemky určené k plnění funkcí lesa

Vyhodnocení ztrát ZPF a PUPFL je zpracováno dle společné metodiky Odboru územního plánování MMR a Odboru ochrany horninového a půdního prostředí MŽP.

II.14.1 Kvalita ZPF v řešeném území

Řešené území je převážně harmonická intenzivně využívaná kulturní krajina charakteru plošiny až zvlněné pahorkatiny. Zemědělský půdní fond je zastoupen úrodnými hlubokými půdami, obhospodařovanými ve velkých blocích, členěných liniemi polních cest a mezí. V bezprostřední blízkosti zastavěného území se vyskytují pouze kvalitní půdy II.třídy ochrany ZPF. Celkově se na řešeném území vyskytuje vysoký podíl zemědělské půdy II.třídy ochrany.

Celkově se na řešeném území vyskytují půdy charakterizované následujícími kódy BPEJ:

I.třída ochrany – 31000 (9,5% z celkové výměry zemědělské půdy)

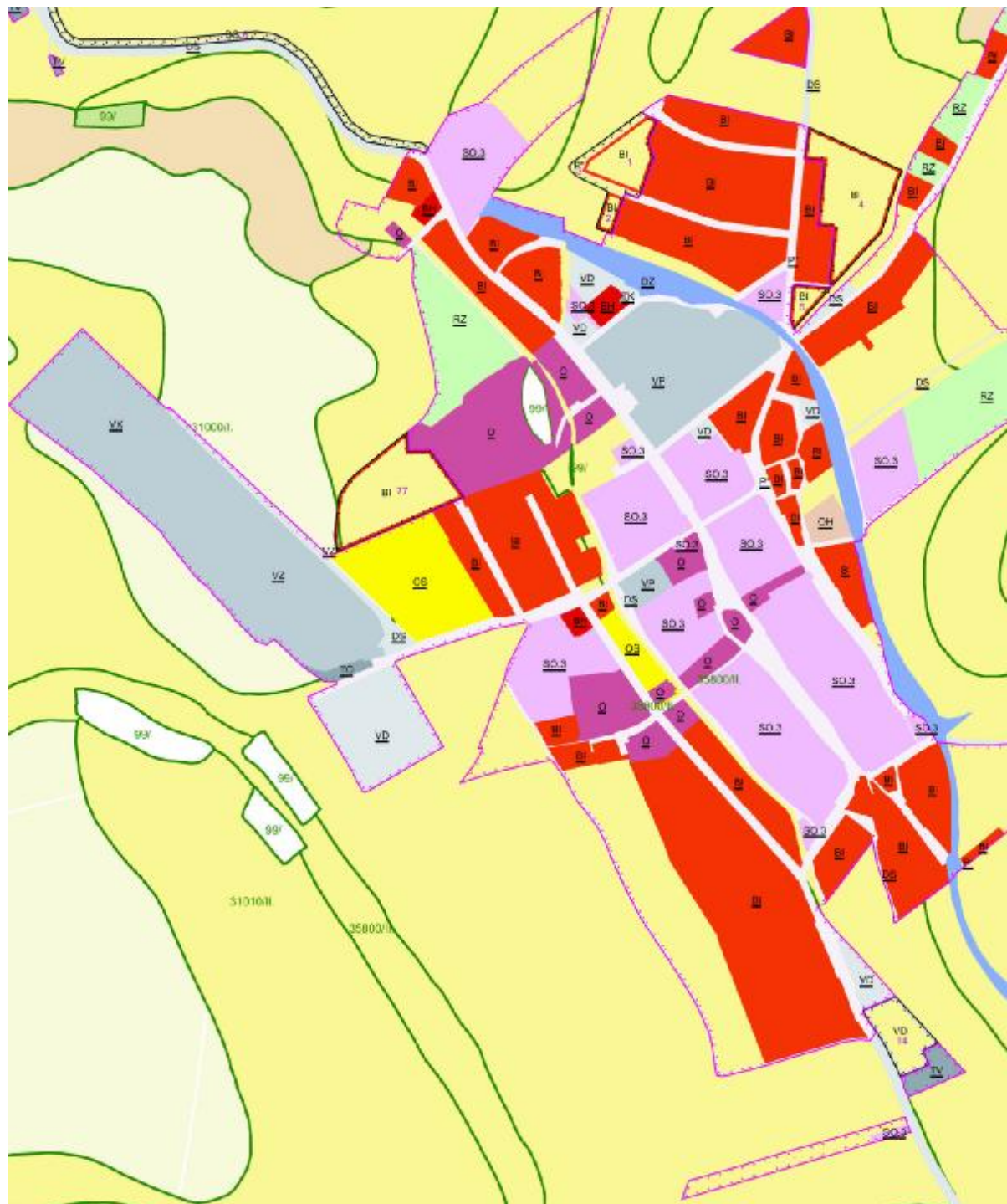
II.třída ochrany – 30210, 30810, 31010, 31400, 35800 (71,3% z celkové výměry zemědělské půdy)

III.třída ochrany – 30850, 31410 (10,2% z celkové výměry zemědělské půdy)

IV.třída ochrany – 30840, 32411 (8,9% z celkové výměry zemědělské půdy)

V.třída ochrany – 37869 (0,1% z celkové výměry zemědělské půdy)

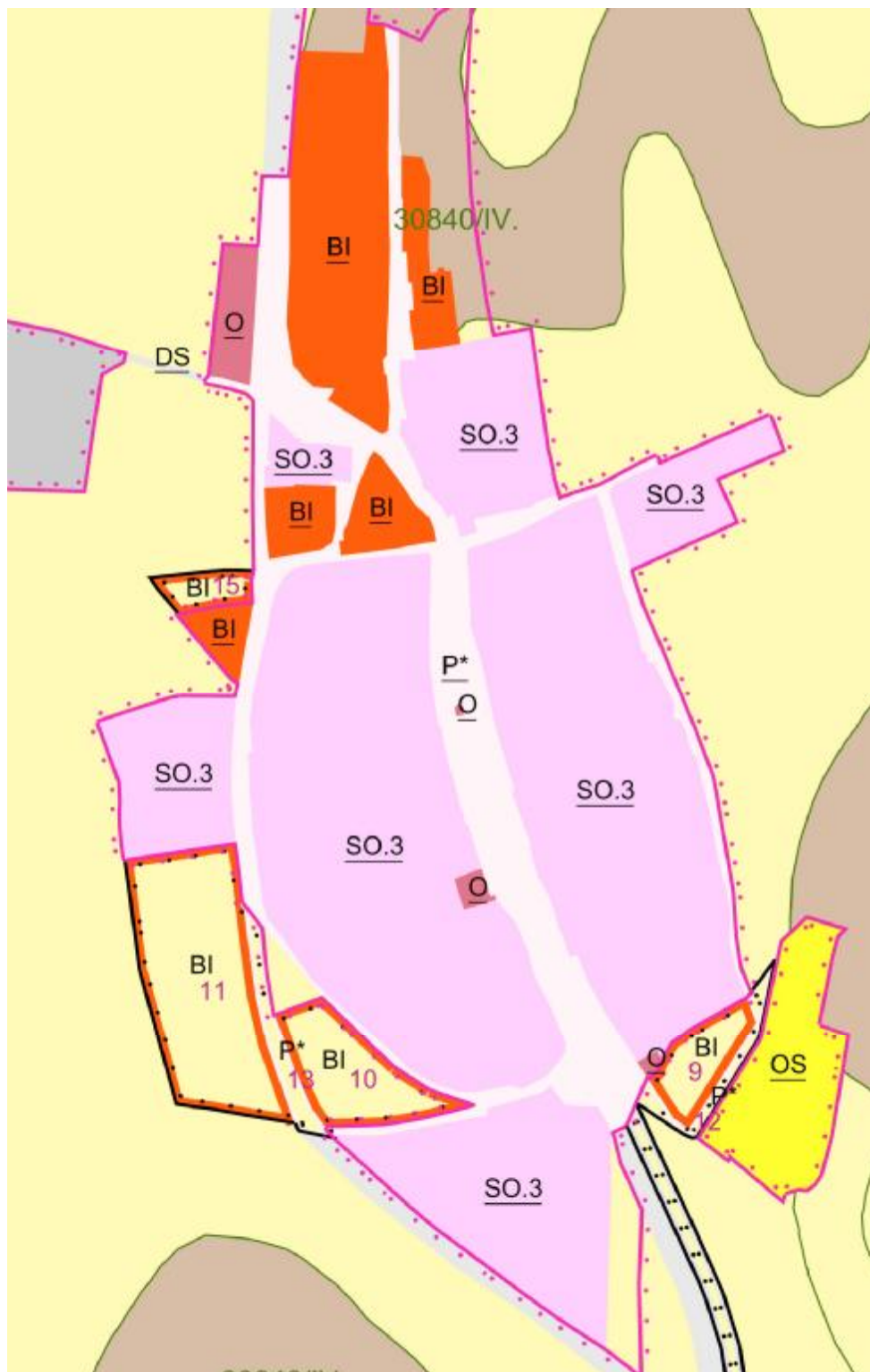
Zborovice:



TŘÍDY OCHRANY



Medlov:



TŘÍDY OCHRANY



II.14.2 Údaje o investicích do půdy

Část zemědělských pozemků je odvodněna drenážemi. Přesné situování je zakresleno v koordinačním výkrese II/1 (II/2).

Zařízení mohou být do budoucna dotčena:

- realizací ploch krajinné zeleně – návrhová plocha K 17, 18, 20, 22-24, 29, 34, 43, 45, 47, 49, 51, 55, 57, 64, 69, 72-75
- realizací ploch přírodních – P 19

Při předpokladu vlastního narušení melioračního systému bude nutné stavebními opatřeními zachovat jeho funkčnost.

II.14.3. Údaje o areálech a zařízeních zemědělské prvovýroby

Na řešeném území se vyskytují areály a zařízení zemědělské prvovýroby. Jedná se o plochy zemědělských farem ve Zborovicích a v Medlově. Areály jsou v současné ne zcela plně využívány a jejich plochy dávají předpoklad dalšího rozvoje podnikání a pracovních příležitostí.

II.14.4 Uspořádání zemědělského půdního fondu a ekologická stabilita krajiny

Ochrana zemědělského půdního fondu je zajištěna zákonem 334/1992 Sb. v platném znění.

Struktura půdního fondu pro Zborovice je následující:

Celková výměra území	1 223 ha
Orná půda	843 ha
Sady a zahrady	62 ha
Trvalé travní porosty	5 ha
Zemědělská půda celkem	910 ha
Lesní půda	193 ha
Vodní plochy	11 ha
Zastavěné plochy	27 ha
Ostatní plochy	81 ha

Vyhodnocení ekologické stability krajiny pro obec Zborovice vychází a aktuálního stavu využití území (údaje z ČSÚ). Koefficient ekologické stability (KES) pro Zborovice dosahuje hodnoty 0,28 – nízká úroveň - území intenzivně využívané, zejména zemědělskou velkovýrobou. Územní plán proto navrhuje územní systém ekologické stability krajiny a další ekologicky stabilní plochy.

II.14.5 Přehled lokalit pro odnětí ze ZPF dle jednotlivých ploch s rozdílným způsobem využití s předpokládanými zábory ZPF a jejich zdůvodnění

BI - plochy bydlení – bydlení individuální

číslo plochy s rozdílným způsobem využití	výměra plochy celkem (ha)	v ZÚ (ha)	v PUPFL (ha)	v ZPF (ha)	z toho v kultuře orná půda (ha)	z toho v kultuře chmelnice (ha)	z toho v kultuře vinice (ha)	z toho v kultuře zahrada (ha)	z toho v kultuře ovocný sad (ha)	z toho v kultuře trvalý travní porost (ha)	z toho v třídě ochr. ZPF I (ha)	z toho v ZÚ (ha)	z toho v třídě ochr. ZPF II (ha)	z toho v ZÚ (ha)	z toho v třídě ochr. ZPF III (ha)	z toho v třídě ochr. ZPF IV (ha)	z toho v třídě ochr. ZPF V (ha)	kód funkce	popis
1	0,69	0		0,69	0,65			0,04					0,69	0				BI	bydlení individuální
2	0,15			0,15	0,15								0,15					BI	bydlení individuální
4	1,74			1,67	1,34			0,32					1,67					BI	bydlení individuální
5	0,22			0,22	0,04			0,18					0,22					BI	bydlení individuální
9	0,23			0,23	0,21			0,03					0,23					BI	bydlení individuální
10	0,44			0,44	0,24			0,2					0,44					BI	bydlení individuální
11	1,04			1,04	0,62			0,41					1,04					BI	bydlení individuální
15	0,12			0,12				0,12					0,12					BI	bydlení individuální
77	1,82			1,82					1,82		0,04		1,78					BI	bydlení individuální
78	0,19	0,19		0,19						0,19					0,19			BI	bydlení individuální
Součet	6,64	0,19	0,00	6,57	3,25	0,00	0,00	1,30	1,82	0,19	0,04	0,00	6,34	0,00	0,19	0,00	0,00		

Zdůvodnění potřeby ploch pro bydlení:

Vyhodnocení účelného využití zastavěného území a vyhodnocené potřeby vymezení zastavitelných ploch dle § 53, odst. 5, písm. f) stavebního zákona vychází z kalkulačky URBANKA z Rozboru udržitelného rozvoje území pro správní obvod ORP Kroměříž. Takto byla vyhodnocena potřeba rozvojových ploch pro bydlení 6,64 ha v počtu 40 nových bytů. Podrobnější analýza dle kalkulačky URBANKA viz kapitola II.10.

O rozvojových tendencích obce svědčí skutečnost, že dle statistických údajů bylo v obci v rozmezí let 2001 – 2011 postaveno 35 rodinných domů. V poslední době své finance obec zaměřila na opravu, údržbu, zateplení stávajícího stavebního fondu. Do budoucna počítá s dalším rozvojem bydlení s ohledem na zájem o výstavbu. V obci je registrováno 46 právnických osob, 24 obchodních společností a jedna akciová společnost. Zdrojem pracovních příležitostí jsou zejména strojírenské firmy, které mají nebyvalou konjunkturu. Z pohledu pracovních příležitostí má tedy obec dobrý potenciál, což se odráží i v zájmu o výstavbu. Pro tento rozvoj má obec vybudovanou odpovídající technickou infrastrukturu včetně čištění odpadních vod. Rovněž dobré je dopravní napojení. Kromě silničního napojení funguje železniční napojení na okresní město. Nezanedbatelné pro život v obci jsou i kulturní a sportovní aktivity. V obci funguje v této oblasti 10 spolků a klubů. Obec má odpovídající občanské vybavení zahrnující obchody smíšených potravin, řeznictví,

drogerii, dále poštu, zdravotní středisko s lékaři pro děti, dospělé, zubní a chirurgickou ambulanci. K vybavenosti dále patří základní škola 1-9, mateřská škola, kostel. Toto všechno dává předpoklad dalšího rozvoje obce a zájmu o výstavbu v obci. Obec má zpracovaný „Program rozvoje obce Zborovice na období 2015-2022“.

Zborovice –

Posouzení dle §4 odst.1 písm. b) a odst.3:

V doteku s obcí se nacházejí pouze třídy ochrany I.a II. (viz schéma rozložení tříd ochrany). Při zachování požadavku kompaktnosti obce, nerozšiřování zástavby do volné krajiny je tedy možné využít pouze pozemky v třídách ochrany I.a II. Použití půdy v třídě ochrany I. a II kromě jiného umožňuje ustanovení §4 odst.4, neboť předmětné pozemky, až na plochu BI 77 jsou obsaženy i v současně platném územním plánu. Plocha BI 77 pak nahrazuje plochy, které z původního územního plánu byly zrušeny a jejich začlenění do rozvojových plochy se jeví méně vhodné než plocha BI 77.

- 1, 2 – Posouzení dle §4 odst.c – jedná se o menší plochy, jejichž intenzita obdělávání je podstatně nižší než případné jiné lokality ve stejné třídě ochrany. Tyto plochy jsou individuálně obdělávány. Jedná se o plochy převzaté z původního územního plánu s tím, že dojde k dostavbě stávajících ulic a jejich zaokružování. Plochy jsou vymezeny stávajícími polními cestami, v jejich trase bude umístěno obslužné veřejné prostranství. Realizací tedy nedojde k omezení přístupu na další zemědělské plochy, nebude narušena stávající síť zemědělských účelových komunikací. Pozemky nejsou zatíženy investicemi do půdy. S ohledem na konfiguraci terénu nebudou narušeny hydrologické a odtokové poměry v území.
- 4, 5 – Posouzení dle §4 odst.c – jedná se o obecní plochy, v podstatě zemědělsky neobdělávané. Jedná se o plochu převzatou z původního územního plánu. Pro využití plochy hovoří rovněž fakt, že z ¾ plochy je tato plocha obepínána stávajícím zastavěným územím. Plochy jsou vymezeny stávajícími vodotečí a stávající zástavbou. Realizací tedy nedojde k omezení přístupu na další zemědělské plochy, nebude narušena stávající síť zemědělských účelových komunikací. Pozemky nejsou zatíženy investicemi do půdy. S ohledem na konfiguraci terénu nebudou narušeny hydrologické a odtokové poměry v území.
- 77 - Posouzení dle §4 odst.c – jedná se o samostatnou plochu z větší části v majetku obce (1,82 ha). Plocha je vymezena stávající zástavbou a krajinnou zelení. Realizací tedy nedojde k omezení přístupu na další zemědělské plochy, nebude narušena stávající síť zemědělských účelových komunikací. Pozemky nejsou zatíženy investicemi do půdy. S ohledem na konfiguraci terénu nebudou narušeny hydrologické a odtokové poměry v území. Navrhovaná plocha nebyla uvedena v původním územním plánu. Přes tuto skutečnost byla navržena, neboť s ohledem na majetkové skutečnosti, systém obhospodařování se jeví jako výhodnější než původně navrhované plochy z platného územního plánu (BV 102, 103, 114, 108). Plocha 114 je například v rozporu se zásadami neprodlužování zástavby podél průjezdních úseků silnic obcí. Ostatní plochy daleko více zasahují do volné krajiny, než navrhovaná plocha. Plocha byla doplněna dle požadavků obce s ohledem na výše uvedený rozvojový potenciál obce. To se odráží a je v souladu s novým Rozborem udržitelného rozvoje, který povyšuje potřebu rozvojových ploch pro bydlení z 4,58 ha na 6,64 ha. Přitom v porovnání s platným územním plánem snížíme původní návrh rozvojových ploch z 13,62 ha na 6,64 ha.
- 78 – Posouzení dle §4 odst.c – jedná se o obecní plochy v zastavěném území obce, zemědělsky neobdělávané. Realizací nedojde k omezení přístupu na další zemědělské plochy, nebude narušena stávající síť zemědělských účelových komunikací. Pozemky nejsou zatíženy investicemi do půdy. S ohledem na konfiguraci terénu nebudou narušeny hydrologické a odtokové poměry v území. Navrhovaná plocha nebyla uvedena v původním územním plánu.

Medlov –

Posouzení dle §4 odst.1 písm. b) a odst.3:

V doteku s obcí se nacházejí třídy ochrany II. a pouze malá část v třídě ochrany IV. v severní části obce. Tyto pozemky v třídě ochrany IV jsou prakticky nevyužitelné, neboť se jedná o prudký svah svažující se k místní komunikaci. Proto i zástavba v této ploše je historicky pouze jednostranná. Pro rozvoj jsou tedy možné pouze pozemky v třídách ochrany II. Použití půdy v třídě ochrany II kromě jiného umožňuje ustanovení §4 odst.4, neboť předmětné pozemky jsou obsaženy i v současně platném územním plánu.

9 – Posouzení dle §4 odst.c - Lokalita se nachází ve II. třídě ochrany ZPF. Lokalita vytváří s obcí jeden kompaktní celek. Jedná se vlastně o vyplnění proluky mezi stávající zástavbou a sportovištěm. Realizací tedy nedojde k omezení přístupu na další zemědělské plochy, nebude narušena stávající síť zemědělských účelových komunikací. Pozemky nejsou zatíženy investicemi do půdy. S ohledem na konfiguraci terénu nebudou narušeny hydrologické a odtokové poměry v území.

10, 11, 15 – Posouzení dle §4 odst.c - Lokalita se nachází ve II. třídě ochrany ZPF. Stávající plochy jsou pouze z části velkovýrobně obdělávané. Jedná se o plochy převzaté z původního územního plánu. Realizací tedy nedojde k omezení přístupu na další zemědělské plochy, nebude narušena stávající síť zemědělských účelových komunikací. Pozemky nejsou zatíženy investicemi do půdy. S ohledem na konfiguraci terénu nebudou narušeny hydrologické a odtokové poměry v území.

Závěr:

Návrh územního plánu v oblasti bydlení vymezuje odpovídající plochy pro výstavbu v souladu s účelným využitím zastavěného území a vyhodnocené potřeby zastavitelných ploch dle § 53, odst. 5, písm. f) stavebního zákona. Toto je navrženo v souladu se zásadami plošné ochrany zemědělského půdního fondu § 4 a 5. zákona 334/1992 o ochraně zemědělského půdního fondu. V navrhovaných případech veřejný zájem představovaný obcí převažuje nad veřejným zájmem ochrany zemědělského půdního fondu, neboť bez dotčení zemědělské půdy I. a II. třídy ochrany rozvoj obce není možný.

DS - *plochy pro silniční dopravu*

číslo plochy s rozdílným způsobem využití	výměra plochy celkem (ha)	v ZÚ (ha)	v PUPFL (ha)	v ZPF (ha)	z toho v kultuře orná půda (ha)	z toho v kultuře chmelnice (ha)	z toho v kultuře vinnice (ha)	z toho v kultuře zahrada (ha)	z toho v kultuře ovocný sad (ha)	z toho v kultuře trvalý travní porost (ha)	z toho v třídě ochr. ZPF I (ha)	z toho v ZÚ (ha)	z toho v třídě ochr. ZPF II (ha)	z toho v ZÚ (ha)	z toho v třídě ochr. ZPF III (ha)	z toho v třídě ochr. ZPF IV (ha)	z toho v třídě ochr. ZPF V (ha)	kód funkce	popis
6	1,07			1,06	1,03				0,02				1,06					DS	cyklostezka

6 – jedná se o cyklostezku podél silnice II/42815 mezi Zborovicemi a místní částí Medlov. Lokalita se nachází ve II. třídě ochrany ZPF. Variantní řešení je bezpředmětné vzhledem k tomu, že kvalitní půdy II.třídy jsou po obou stranách této silnice. Realizací nedojde k omezení přístupu na zbývající zemědělské plochy a nedojde ke zhoršení odtokových poměrů. Celospolečenský zájem lepšího a bezpečnějšího propojení obou částí obce převažuje nad zájmem ochrany ZPF.

TV - plochy pro vodní hospodářství

číslo plochy s rozdílným způsobem využití	výměra plochy celkem (ha)	v ZÚ (ha)	v PUPFL (ha)	v ZPF (ha)	z toho v kultuře orná půda (ha)	z toho v kultuře chmelnice (ha)	z toho v kultuře vlnice (ha)	z toho v kultuře zahrada (ha)	z toho v kultuře ovocný sad (ha)	z toho v kultuře trvalý travní porost (ha)	ZPF z toho v třídě ochr. I (ha)	z toho v ZÚ (ha)	ZPF z toho v třídě ochr. II (ha)	z toho v ZÚ (ha)	ZPF z toho v třídě ochr. III (ha)	ZPF z toho v třídě ochr. IV (ha)	ZPF z toho v třídě ochr. V (ha)	kód funkce	popis
7	0,23			0,22	0,22						0,09		0,13					TV	koridor vodovodu
8	0,54			0,54	0,54						0,29		0,25					TV	koridor vodovodu
Součet	0,77	0,00	0,00	0,76	0,76	0,00	0,00	0,00	0,00	0,00	0,38	0,00	0,38	0,00	0,00	0,00	0,00		

7, 8 - Plochy pro koridor vodovodu – podzemní inženýrské sítě, které nevyžadují trvalý zábor ZPF a dle „Společného metodického doporučení odboru územního plánování MMR a Odboru ochrany horninového a půdního prostředí MZP“ se nevyhodnocují.

P* - plochy veřejných prostranství

číslo plochy s rozdílným způsobem využití	výměra plochy celkem (ha)	v ZÚ (ha)	v PUPFL (ha)	v ZPF (ha)	z toho v kultuře orná půda (ha)	z toho v kultuře chmelnice (ha)	z toho v kultuře vlnice (ha)	z toho v kultuře zahrada (ha)	z toho v kultuře ovocný sad (ha)	z toho v kultuře trvalý travní porost (ha)	ZPF z toho v třídě ochr. I (ha)	z toho v ZÚ (ha)	ZPF z toho v třídě ochr. II (ha)	z toho v ZÚ (ha)	ZPF z toho v třídě ochr. III (ha)	ZPF z toho v třídě ochr. IV (ha)	ZPF z toho v třídě ochr. V (ha)	kód funkce	popis
3	0,27	0		0,23	0,22			0					0,23	0				P*	veřejné prostranství
12	0,12	0		0,1	0,1								0,1					P*	veřejné prostranství
13	0,15																	P*	veřejné prostranství
Součet	0,54	0,00	0,00	0,33	0,32	0,00	0,00	0,00	0,00	0,00	0,00	0,00	0,33	0,00	0,00	0,00	0,00		

3 – Jedná se o plochu související s návrhem lokality BI 1 a BI 2.

12 – Jedná se o plochu související s návrhem lokality BI 9.

13 – Jedná se o plochu související s návrhem lokality BI 10 a BI 11.

VD - plochy pro drobnou výrobu a výrobní služby

číslo plochy s rozdílným způsobem využití	výměra plochy celkem (ha)	v ZÚ (ha)	v PUPFL (ha)	v ZPF (ha)	z toho v kultuře orná půda (ha)	z toho v kultuře chmelnice (ha)	z toho v kultuře vinnice (ha)	z toho v kultuře zahrada (ha)	z toho v kultuře ovocný sad (ha)	z toho v kultuře trvalý travní porost (ha)	ZPF I (ha)	z toho v ZÚ (ha)	ZPF II (ha)	z toho v ZÚ (ha)	ZPF III (ha)	ZPF IV (ha)	ZPF V (ha)	kód funkce	popis
14	0,69			0,69	0,69								0,69					VD	drobná výroba a výrobní služby
79	0,50			0,50	0,50								0,50					VD	drobná výroba a výrobní služby
Součet	1,19	0,00	0,00	1,19	1,19	0,00	0,00	0,00	0,00	0,00	0,00	0,00	1,19	0,00	0,00	0,00	0,00		

Zdůvodnění potřebnosti plochy:

Návrh plochy vychází z potřeby podpory podnikání a rozvoji pracovních příležitostí v obci. I když značný potenciál poskytují v současné době nevyužité areály zemědělské výroby, tyto jsou zatíženy horší dostupností z pohledu majetkoprávního. Návrh plochy vychází z potřeby rozvoje stávajícího areálu drobné výroby a služeb.

Posouzení dle §4 odst.1 písm. b) a odst.3:

V doteku s obcí se nacházejí pouze třídy ochrany I.a II. (viz schéma rozložení tříd ochrany). Při zachování požadavku kompaktnosti obce, nerozšiřování zástavby do volné krajiny je tedy možné využít pouze pozemky v třídách ochrany I.a II. Použití půdy v třídě ochrany I. a II kromě jiného umožňuje ustanovení §4 odst.4, neboť předmětný pozemek je obsažen i v současně platném územním plánu.

14 – Posouzení dle §4 odst.c - Jedná se o menší plochu, která je vymezena stávající ČOV, plochou drobné výroby, silnicí a vodotečí. S ohledem na toto situování nedojde k omezení přístupu na další zemědělské plochy, nebude narušena stávající síť zemědělských účelových komunikací. Pozemky nejsou zatíženy investicemi do půdy. S ohledem na konfiguraci terénu nebudou narušeny hydrologické a odtokové poměry v území.

79 – Posouzení dle §4 odst.c - Jedná se o menší plochu, která navazuje na stávající plochy VZ. S ohledem na toto situování nedojde k omezení přístupu na další zemědělské plochy, nebude narušena stávající síť zemědělských účelových komunikací. Pozemky nejsou zatíženy investicemi do půdy. S ohledem na konfiguraci terénu nebudou narušeny hydrologické a odtokové poměry v území. Realizací dojde k rozšíření pracovních příležitostí v obci. Návrh vychází ze studie rozvoje stávajícího areálu, jinak prosperující firmy v daném regionu. Blíže viz. připomínka.

K - plochy krajinné zeleně

číslo plochy s rozdílným způsobem využití	výměra plochy celkem (ha)	v ZÚ (ha)	v PUPFL (ha)	v ZPF (ha)	z toho v kultuře orná půda (ha)	z toho v kultuře chmelnice (ha)	z toho v kultuře vinice (ha)	z toho v kultuře zahrada (ha)	z toho v kultuře ovocný sad (ha)	z toho v kultuře trvalý travní porost (ha)	z toho v třídě ochr. ZPF I (ha)	z toho v ZÚ (ha)	z toho v třídě ochr. ZPF II (ha)	z toho v ZÚ (ha)	z toho v třídě ochr. ZPF III (ha)	z toho v třídě ochr. ZPF IV (ha)	z toho v třídě ochr. ZPF V (ha)	kód funkce	popis
16	0,57			0,52	0,52								0,52					K	krajinná zeleň (LBK ÚSES)
17	0,16			0,16	0,16								0,16					K	krajinná zeleň (LBK ÚSES)
18	0,67			0,67	0,67								0,67					K	krajinná zeleň (LBK ÚSES)
20	0,13			0,13	0,13								0,13					K	krajinná zeleň (LBK ÚSES)
21	0,12			0,12	0,12								0,12					K	krajinná zeleň (LBK ÚSES)
22	0,29			0,29	0,29								0,29					K	krajinná zeleň (LBK ÚSES)
23	0,15			0,15	0,15								0,15					K	krajinná zeleň (LBK ÚSES)
24	0,28			0,28	0,28								0,28					K	krajinná zeleň (LBK ÚSES)
25	0,15			0,15	0,15								0,04		0,11			K	krajinná zeleň (LBK ÚSES)
27	0,06			0,06	0,06								0,06					K	krajinná zeleň (LBK ÚSES)
28	1,11			1,1	1,1								1,05		0,05			K	krajinná zeleň (LBK ÚSES)
29	0,07			0,07	0,07								0,03			0,03		K	krajinná zeleň (LBK ÚSES)
30	0,86			0,86	0,86								0,86		0			K	krajinná zeleň (LBK ÚSES)
31	0,25			0,23	0,23										0,22	0,01		K	krajinná zeleň (LBK ÚSES)
32	0,43			0,43	0,43								0,43					K	krajinná zeleň (LBK ÚSES)
33	1,56			1,56	1,56						0,71		0,84					K	krajinná zeleň (IP ÚSES)
34	0,5			0,5	0,5								0,5					K	krajinná zeleň (IP ÚSES)
35	0,61			0,61	0,61						0,28		0,33					K	krajinná zeleň (IP ÚSES)
36	0,51			0,51	0,51								0,51					K	krajinná zeleň (IP ÚSES)
37	1,12			1,07	1,07						0,2		0,87					K	krajinná zeleň (IP ÚSES)
38	1,01			1	1								1					K	krajinná zeleň (IP ÚSES)
39	0,43			0,43	0,43								0,43		0			K	krajinná zeleň (IP ÚSES)
40	0,22			0,22	0,22								0,04		0,18			K	krajinná zeleň (IP ÚSES)
41	0,24			0,23	0,23										0,23			K	krajinná zeleň (IP ÚSES)

číslo plochy s rozdílným způsobem využití	výměra plochy celkem (ha)	v ZÚ (ha)	v PUPFL (ha)	v ZPF (ha)	z toho v kultuře orná půda (ha)	z toho v kultuře chmelnice (ha)	z toho v kultuře vinnice (ha)	z toho v kultuře zahrada (ha)	z toho v kultuře ovocný sad (ha)	z toho v kultuře trvalý travní porost (ha)	z toho v třídě ochr. ZPF I (ha)	z toho v ZÚ (ha)	z toho v třídě ochr. ZPF II (ha)	z toho v ZÚ (ha)	z toho v třídě ochr. ZPF III (ha)	z toho v třídě ochr. ZPF IV (ha)	z toho v třídě ochr. ZPF V (ha)	kód funkce	popis
42	1,76			1,76	1,76								1,47		0			K	krajinná zeleň (IP ÚSES)
43	0,29			0,29	0,29								0,29					K	krajinná zeleň (IP ÚSES)
44	0,54			0,54	0,54								0,54					K	krajinná zeleň (IP ÚSES)
45	0,53			0,52	0,52								0,52					K	krajinná zeleň (IP ÚSES)
46	0,2			0,07	0,07								0,07					K	krajinná zeleň (IP ÚSES)
47	0,71			0,71	0,71						0,58		0,13					K	krajinná zeleň (IP ÚSES)
48	1,17			1,16	1,16						0,39		0,25		0,52			K	krajinná zeleň (IP ÚSES)
49	0,43			0,43	0,43								0,43					K	krajinná zeleň (IP ÚSES)
50	0,24																	K	krajinná zeleň (IP ÚSES)
51	1,14			1,14	1,14								1,14					K	krajinná zeleň (IP ÚSES)
52	0,42			0,41	0,41								0,41					K	krajinná zeleň (IP ÚSES)
53	0,27			0,27	0,27								0,26		0,01			K	krajinná zeleň (IP ÚSES)
54	0,31			0,31	0,31								0,31					K	krajinná zeleň (IP ÚSES)
55	0,61			0,61	0,61								0,61					K	krajinná zeleň (IP ÚSES)
56	0,36			0,36	0,36								0,36			0		K	krajinná zeleň (IP ÚSES)
57	1,28			1,28	1,28								1,04			0,24		K	krajinná zeleň (IP ÚSES)
58	0,3			0,3	0,3								0,08			0,22		K	krajinná zeleň (IP ÚSES)
59	0,13			0,13	0,13											0,13		K	krajinná zeleň (IP ÚSES)
60	0,29			0,29	0,29								0,29					K	krajinná zeleň (IP ÚSES)
61	0,41			0,01	0,01								0,01					K	krajinná zeleň (IP ÚSES)
62	0,08																	K	krajinná zeleň (IP ÚSES)
63	0,55			0,55	0,55								0,39		0,16			K	krajinná zeleň (IP ÚSES)
64	0,53			0,53	0,53								0,53					K	krajinná zeleň (IP ÚSES)
65	0,27			0,27	0,27								0,27					K	krajinná zeleň (IP ÚSES)
66	0,27			0,27	0,27								0,27					K	krajinná zeleň (IP ÚSES)
67	0,13			0,13	0,13								0,08			0,05		K	krajinná zeleň (IP ÚSES)
68	1			0,99	0,99								0,84		0,14	0,01		K	krajinná zeleň (IP ÚSES)

číslo plochy s rozdílným způsobem využití	výměra plochy celkem (ha)	v ZÚ (ha)	v PUPFL (ha)	v ZPF (ha)	z toho v kultuře orná půda (ha)	z toho v kultuře chmelnice (ha)	z toho v kultuře vinnice (ha)	z toho v kultuře zahrada (ha)	z toho v kultuře ovocný sad (ha)	z toho v kultuře trvalý travní porost (ha)	ZPF I (ha)	z toho v ZÚ (ha)	ZPF II (ha)	z toho v ZÚ (ha)	ZPF III (ha)	ZPF IV (ha)	ZPF V (ha)	kód funkce	popis
69	0,26			0,26	0,26								0,22			0,04	0	K	krajinná zeleň (IP ÚSES)
70	0,27			0,27	0,27								0,14			0,13	0	K	krajinná zeleň (IP ÚSES)
71	0,49			0,49	0,49								0,49					K	krajinná zeleň (IP ÚSES)
72	0,53			0,53	0,53								0,01	0,25	0,27			K	krajinná zeleň (IP ÚSES)
73	0,63			0,63	0,63								0	0,17	0,45			K	krajinná zeleň (IP ÚSES)
74	0,38			0,38	0,38									0,27	0,11			K	krajinná zeleň (IP ÚSES)
75	1,41			1,32	1,32								1,14		0,18			K	krajinná zeleň (IP ÚSES)
76	0,87			0,86	0,86						0,65		0,21					K	krajinná zeleň (IP ÚSES)
Součet	30,56	0,00	0,00	29,42	29,42	0,00	0,00	0,00	0,00	0,00	2,81	0,00	22,11	0,00	2,60	1,87	0,00		

Územní plán vymezuje prvky krajinné zeleně, které plní funkci protierozní a současně zvyšují ekologickou stabilitu krajiny a jsou prospěšné i ZPF. Jedná se o nezbytně nutnou plochu, která je vymezována na ploše ZPF dle ust. § 4 zákona na ochranu ZPF. Navrženými prvky ÚSES nedojde ke ztížení obhospodařování okolních zemědělských pozemků, narušení hydrologických odtokových poměrů v území a z hlediska ZPF se jedná o prospěšné plochy.

Jedná se o plochy systému ÚSES, které se z pohledu metodiky nevyhodnocují. (Společné metodické doporučení odboru územního plánování MMR a Odboru ochrany horninového a půdního prostředí MŽP).

P - plochy přírodní

číslo plochy s rozdílným způsobem využití	výměra plochy celkem (ha)	v ZÚ (ha)	v PUPFL (ha)	v ZPF (ha)	z toho v kultuře orná půda (ha)	z toho v kultuře chmelnice (ha)	z toho v kultuře vinnice (ha)	z toho v kultuře zahrada (ha)	z toho v kultuře ovocný sad (ha)	z toho v kultuře trvalý travní porost (ha)	ZPF I (ha)	z toho v ZÚ (ha)	ZPF II (ha)	z toho v ZÚ (ha)	ZPF III (ha)	ZPF IV (ha)	ZPF V (ha)	kód funkce	popis
19	1,86			1,86	1,86								1,86					P	přírodní plocha (LBC ÚSES)
26	1,59			1,58	1,58								0,91	0,67				P	přírodní plocha (LBC ÚSES)
Součet	3,45	0,00	0,00	3,44	3,44	0,00	0,00	0,00	0,00	0,00	0,00	0,00	2,77	0,00	0,67	0,00	0,00		

Cílem přírodních ploch je zajistit zvýšení ekologické stability v krajině, zvýšit její biodiverzitu a posílit autoregulační procesy v krajině. Jedná se o plochy pro ÚSES, které přispívají ke snížení vodní a větrné eroze. S ohledem na metodiku vytváření ÚSES, požadované šířkové a plošné parametry s maximálním využitím stávajících krajinných prvků se jedná se o nezbytně nutné plochy, které jsou vymezovány na ploše ZPF dle ust. § 4 zákona na ochranu ZPF. Navrhovaným řešením nedojde ke ztížení obhospodařování okolních zemědělských pozemků, narušení hydrologických odtokových poměrů v území a z hlediska ZPF se jedná o prospěšné plochy.

Jedná se o plochy systému ÚSES, které se z pohledu metodiky nevyhodnocují. (Společné metodické doporučení odboru územního plánování MMR a Odboru ochrany horninového a půdního prostředí MŽP).

II.14.6 Celková přehledná tabulka předpokládaného záboru ZPF a PUPFL

číslo plochy s rozdílným způsobem využití	výměra plochy celkem (ha)	v ZÚ (ha)	v PUPFL (ha)	v ZPF (ha)	z toho v kultuře orná půda (ha)	z toho v kultuře chmelnice (ha)	z toho v kultuře vinnice (ha)	z toho v kultuře zahrada (ha)	z toho v kultuře ovocný sad (ha)	z toho v kultuře trvalý travní porost (ha)	z toho v třídě ochr. ZPF I (ha)	z toho v ZÚ (ha)	z toho v třídě ochr. ZPF II (ha)	z toho v ZÚ (ha)	z toho v třídě ochr. ZPF III (ha)	z toho v třídě ochr. ZPF IV (ha)	z toho v třídě ochr. ZPF V (ha)	kód funkce	popis
1	0,69	0		0,69	0,65			0,04					0,69	0				BI	bydlení individuální
2	0,15			0,15	0,15								0,15					BI	bydlení individuální
3	0,27	0		0,23	0,22			0					0,23	0				P*	veřejné prostranství
4	1,74			1,67	1,34			0,32					1,67					BI	bydlení individuální
5	0,22			0,22	0,04			0,18					0,22					BI	bydlení individuální
6	1,07			1,06	1,03				0,02				1,06					DS	cyklostezka
7	0,23			0,22	0,22						0,09		0,13					TV	koridor vodovodu
8	0,54			0,54	0,54						0,29		0,25					TV	koridor vodovodu
9	0,23			0,23	0,21			0,03					0,23					BI	bydlení individuální
10	0,44			0,44	0,24			0,2					0,44					BI	bydlení individuální
11	1,04			1,04	0,62			0,41					1,04					BI	bydlení individuální
12	0,12	0		0,1	0,1								0,1					P*	veřejné prostranství
13	0,15																	P*	veřejné prostranství
14	0,69			0,69	0,69								0,69					VD	drobná výroba a výrobní služby
15	0,12			0,12				0,12					0,12					BI	bydlení individuální
16	0,57			0,52	0,52								0,52					K	krajinná zeleň (LBK ÚSES)
17	0,16			0,16	0,16								0,16					K	krajinná zeleň (LBK ÚSES)
18	0,67			0,67	0,67								0,67					K	krajinná zeleň (LBK ÚSES)
19	1,86			1,86	1,86								1,86					P	přírodní plocha (LBC ÚSES)
20	0,13			0,13	0,13								0,13					K	krajinná zeleň (LBK ÚSES)
21	0,12			0,12	0,12								0,12					K	krajinná zeleň (LBK ÚSES)
22	0,29			0,29	0,29								0,29					K	krajinná zeleň (LBK ÚSES)
23	0,15			0,15	0,15								0,15					K	krajinná zeleň (LBK ÚSES)
24	0,28			0,28	0,28								0,28					K	krajinná zeleň (LBK ÚSES)
25	0,15			0,15	0,15								0,04		0,11			K	krajinná zeleň (LBK ÚSES)
26	1,59			1,58	1,58								0,91		0,67			P	přírodní plocha (LBC ÚSES)

číslo plochy s rozdílným způsobem využití	výměra plochy celkem (ha)	v ZÚ (ha)	v PUPFL (ha)	v ZPF (ha)	z toho v kultuře orná půda (ha)	z toho v kultuře chmelnice (ha)	z toho v kultuře vlnice (ha)	z toho v kultuře zahrada (ha)	z toho v kultuře ovocný sad (ha)	z toho v kultuře trvalý travní porost (ha)	z toho v třídě ochr. ZPF I (ha)	z toho v ZÚ (ha)	z toho v třídě ochr. ZPF II (ha)	z toho v ZÚ (ha)	z toho v třídě ochr. ZPF III (ha)	z toho v třídě ochr. ZPF IV (ha)	z toho v třídě ochr. ZPF V (ha)	kód funkce	popis
27	0,06			0,06	0,06								0,06					K	krajinná zeleň (LBK ÚSES)
28	1,11			1,1	1,1								1,05		0,05			K	krajinná zeleň (LBK ÚSES)
29	0,07			0,07	0,07								0,03			0,03		K	krajinná zeleň (LBK ÚSES)
30	0,86			0,86	0,86								0,86		0			K	krajinná zeleň (LBK ÚSES)
31	0,25			0,23	0,23										0,22	0,01		K	krajinná zeleň (LBK ÚSES)
32	0,43			0,43	0,43								0,43					K	krajinná zeleň (LBK ÚSES)
33	1,56			1,56	1,56						0,71		0,84					K	krajinná zeleň (IP ÚSES)
34	0,5			0,5	0,5								0,5					K	krajinná zeleň (IP ÚSES)
35	0,61			0,61	0,61						0,28		0,33					K	krajinná zeleň (IP ÚSES)
36	0,51			0,51	0,51								0,51					K	krajinná zeleň (IP ÚSES)
37	1,12			1,07	1,07						0,2		0,87					K	krajinná zeleň (IP ÚSES)
38	1,01			1	1								1					K	krajinná zeleň (IP ÚSES)
39	0,43			0,43	0,43								0,43		0			K	krajinná zeleň (IP ÚSES)
40	0,22			0,22	0,22								0,04		0,18			K	krajinná zeleň (IP ÚSES)
41	0,24			0,23	0,23										0,23			K	krajinná zeleň (IP ÚSES)
42	1,76			1,76	1,76								1,47		0			K	krajinná zeleň (IP ÚSES)
43	0,29			0,29	0,29								0,29					K	krajinná zeleň (IP ÚSES)
44	0,54			0,54	0,54								0,54					K	krajinná zeleň (IP ÚSES)
45	0,53			0,52	0,52								0,52					K	krajinná zeleň (IP ÚSES)
46	0,2			0,07	0,07								0,07					K	krajinná zeleň (IP ÚSES)
47	0,71			0,71	0,71						0,58		0,13					K	krajinná zeleň (IP ÚSES)
48	1,17			1,16	1,16						0,39		0,25		0,52			K	krajinná zeleň (IP ÚSES)
49	0,43			0,43	0,43								0,43					K	krajinná zeleň (IP ÚSES)
50	0,24																	K	krajinná zeleň (IP ÚSES)
51	1,14			1,14	1,14								1,14					K	krajinná zeleň (IP ÚSES)
52	0,42			0,41	0,41								0,41					K	krajinná zeleň (IP ÚSES)
53	0,27			0,27	0,27								0,26		0,01			K	krajinná zeleň (IP ÚSES)

číslo plochy s rozdílným způsobem využití	výměra plochy celkem (ha)	v ZÚ (ha)	v PUPFL (ha)	v ZPF (ha)	z toho v kultuře orná půda (ha)	z toho v kultuře chmelnice (ha)	z toho v kultuře vinnice (ha)	z toho v kultuře zahrada (ha)	z toho v kultuře ovocný sad (ha)	z toho v kultuře trvalý travní porost (ha)	ZPF I (ha)	z toho v ZÚ (ha)	ZPF II (ha)	z toho v ZÚ (ha)	ZPF III (ha)	ZPF IV (ha)	ZPF V (ha)	kód funkce	popis
54	0,31			0,31	0,31								0,31					K	krajinná zeleň (IP ÚSES)
55	0,61			0,61	0,61								0,61					K	krajinná zeleň (IP ÚSES)
56	0,36			0,36	0,36								0,36			0		K	krajinná zeleň (IP ÚSES)
57	1,28			1,28	1,28								1,04			0,24		K	krajinná zeleň (IP ÚSES)
58	0,3			0,3	0,3								0,08			0,22		K	krajinná zeleň (IP ÚSES)
59	0,13			0,13	0,13											0,13		K	krajinná zeleň (IP ÚSES)
60	0,29			0,29	0,29								0,29					K	krajinná zeleň (IP ÚSES)
61	0,41			0,01	0,01								0,01					K	krajinná zeleň (IP ÚSES)
62	0,08																	K	krajinná zeleň (IP ÚSES)
63	0,55			0,55	0,55								0,39		0,16			K	krajinná zeleň (IP ÚSES)
64	0,53			0,53	0,53								0,53					K	krajinná zeleň (IP ÚSES)
65	0,27			0,27	0,27								0,27					K	krajinná zeleň (IP ÚSES)
66	0,27			0,27	0,27								0,27					K	krajinná zeleň (IP ÚSES)
67	0,13			0,13	0,13								0,08			0,05		K	krajinná zeleň (IP ÚSES)
68	1			0,99	0,99								0,84		0,14	0,01		K	krajinná zeleň (IP ÚSES)
69	0,26			0,26	0,26								0,22			0,04	0	K	krajinná zeleň (IP ÚSES)
70	0,27			0,27	0,27								0,14			0,13	0	K	krajinná zeleň (IP ÚSES)
71	0,49			0,49	0,49								0,49					K	krajinná zeleň (IP ÚSES)
72	0,53			0,53	0,53								0,01		0,25	0,27		K	krajinná zeleň (IP ÚSES)
73	0,63			0,63	0,63								0		0,17	0,45		K	krajinná zeleň (IP ÚSES)
74	0,38			0,38	0,38										0,27	0,11		K	krajinná zeleň (IP ÚSES)
75	1,41			1,32	1,32								1,14			0,18		K	krajinná zeleň (IP ÚSES)
76	0,87			0,86	0,86						0,65		0,21					K	krajinná zeleň (IP ÚSES)
77	1,82			1,82					1,82		0,04		1,78					BI	bydlení individuální
78	0,19	0,19		0,19						0,19					0,19			BI	bydlení individuální
79	0,50			0,50	0,50								0,50					VD	drobná výroba a výrobní služby
Součet	44,22	0,19	0,00	42,77	39,41	0,00	0,00	1,30	1,84	0,19	3,23	0,00	34,18	0,00	3,46	1,87	0,00		

II.14.7 Závěr vyhodnocení předpokládaných důsledků navrhovaného řešení dle metodiky

ZPF :	Celkový tabulkový rozsah předpokládaných záborů ZPF	42,7 ha
	Vyhodnocení předpokládaného rozsahu záborů ZPF dle metodiky (Společné metodické doporučení odboru územního plánování MMR a Odboru ochrany horninového a půdního prostředí MŽP)	9,15 ha

II.14.8 Vyhodnocení předpokládaných důsledků navrhovaného řešení na PUPFL

Lesy zaujímají cca 15,8% řešeného území a náleží k přírodní lesní oblasti 36 – Středomoravské Karpaty, převážná část lesních porostů náleží do lesního komplexu Troják.

Řešené území je na pomezí 2. *bukodubového* a 3. *dubobukového* lesního vegetačního stupně. Lesní komplex Trojaku náleží do 2. dubobukového LVS, samotná oblast vrcholu náleží již k 3. dubobukovému LVS. Břehové porosty Troubeckého potoka náleží do 3. dubobukového LVS, stejně tak lesní porosty severně od Medlova a severní straně lesu Lipina.

Ze souborů lesních typů je především zastoupen SLT 2H – hlinitá (sprašová) buková doubrava místy přecházející v SLT 3H – hlinitá dubová bučina. Oblast vrchu Trojaku je charakteru 3S – svěží dubové bučiny. V deluviích je zastoupen SLT 2D – obohacená buková doubrava a 3D – obohacená dubová bučina, přecházející ve SLT 2L – potoční luh a 3L – jasanová olšina.

Lesní porosty náleží do pásma ohrožení imisemi D.

Ochrana PUPFL je zajištěna zákonem č. 289/95 Sb. (zákon o lesích) v platném znění.

K záboru ploch plnicích funkci lesa řešením územního plánu nedojde. Rovněž nejsou navrženy zastavitelné plochy v ochranném pásmu lesa. Ze strany vlastníků půdy požadavky na zalesnění pozemků na území obce nejsou.

II.15 Rozhodnutí o námitkách včetně samostatného odůvodnění**1.1. Ing. Petr Galatík, Lebedov č.p. 108, Zdounky,
námitka doručena dne 20.11.2017:**

Níže předkládám námitku na navrhované řešení územního plánu obce Zborovice část Medlov. Navrhuji zřídit v prostoru dle přiloženého výkresu (černě šrafovaná část, pozemek parc.č. 278, a části pozemků parc. č. 277/1, 298, a parc. č. 966/62 umístěné v k.ú. Medlov u Zborovic) plochu pro drobnou výrobu a výrobní služby VD.

K tomuto návrhu vede níže jmenované firmy potřeba rozšířit prostorové a výrobní kapacity. Bez těchto opatření není možné v příštím období rozšířit počty výrobních pracovníků.

Jsem připraven jako jednatel a spolumajitel níže uvedených firem osobně projednat a zdůvodnit navrhované řešení.

Odůvodnění námitky od žadatele:

Dominantní je podnikatelská činnost firmy G3 s.r.o., která má v současné době výrobní prostory v Těšánkách u Zdounek v areálu, který vznikl přestavbou bývalého JZD. V roce 2015 došlo k rozšíření výrobních prostor v Těšánkách na maximální možnou míru tak, aby byl zachován vesnický a rekreační ráz areálu v Těšánkách viz příloha č. 1 a schéma příloha č. 2. Podnikatelské aktivity v oblasti lehkého průmyslu, elektrotechniky a hlavně automobilního průmyslu nás nutí zavádět nové výrobní a měřicí technologie, které jsou náročné a výrobní prostory a nárůst počtu zaměstnanců.

Růst počtu pracovníků v průběhu dvaceti let činnosti firmy G3 s.r.o. je zobrazen následně:

Rok :	1998	1999	2000	2001	2002	2003	2004	2005	2006	2007	2008	2009	2010
Počet prac. :	1	4	2	3	5	6	8	11	14	17	16	15	16

Rok :	2011	2012	2013	2014	2015	2016	2017
Počet prac. :	18	24	26	30	30	34	44

V roce 2018 již na základě podepsaných smluv bude nutno zajistit dalších min. 6 nových pracovníků tzn. počet zaměstnanců přesáhne u firmy G3 s.r.o. hranici padesáti. Tím se jen potvrdí pozice největší výrobní firmy a zaměstnavatele na Zdounecku.

Je nutno zdůraznit, že jsme ryze česká firma bez cizího kapitálu tzn. nikdo nikde v zahraničí nerozhodne o činnosti a rozvoji firmy G3 s.r.o., vždy to bude jen záležet na nás a podmínkách v našem regionu.

V příloze č. 3 je zobrazen přehled růstu tržeb od roku 2010 do listopadu roku 2017.

Za rok 2010 tržby činily 45.508.894,- Kč, v roce 2017 za jedenáct měsíců činí tržby 145.184.725,- Kč tj. nárůst více jak trojnásobný a to ještě není konec roku.

Firma G3 s.r.o. neřeší pouze podnikatelské aktivity, výrazně pomáhá ke zlepšování životního prostředí od roku 2008 realizovala výstavbu dvou rybníků o ploše 20000 m² a 10000 m², vysadila řadu ovocných a solitérních stromů a alejí.

V oblasti cestovního ruchu spolufinancovala stavbu 15 m vysoké rozhledny Zdeničky viz příloha č. 4 a dalších odpočinkových míst v okolí. Všechny výše uvedené stavby jsou celoročně veřejně přístupné a hojně navštěvované.

Firma Ing. Petr Galatík se zabývá obchodní činností a chovem plemene koní moravský teplokrevník, plemene, které je ryze moravské a počátky chovu jsou již v devatenáctém století. Specializací je odchov plemenných hřebců a uplatnění v chovu a ve sportu. V Medlově bude v příštím období realizován odchov a sportovní příprava mladých hřebců, činnost, kterou nelze realizovat v Těšánkách. Bude také zřízen obchod s hospodářskými potřebami a krmivem.

Firma BIOGRUNT s.r.o. v Těšánkách obhospodařuje 11 hektarů ovocných sadů t.j. 9300 ovocných stromů, které byly vysazeny v období od roku 2011. Vše je v režimu ekologického hospodaření. Firma má připravované další aktivity v Medlově, vybudování velkoplošného skleníku pro pěstování zeleniny a bylin, a dále vybudování prostor na pěstování žampionů. Bude vybudována i hipostanice se zázemím, ubytování a občerstvením.

Firma BIO GALATÍK s.r.o. se specializuje na výrobu přírodních probiotických přípravků pro zvířata a rostliny vše s certifikátem na výrobky, které lze použít v ekologickém zemědělství viz příloha č. 5. V Medlově budou vybudovány výrobní, skladové a kancelářské prostory nutné pro rozvoj této činnosti.

Výše uvedené firmy zaměstnají v příštích pěti letech dalších 10 zaměstnanců a ti budou působit převážně v Medlově.

Proč potřebujeme rozšířit VD plochy v Medlově?

Výše uvedené aktivity zaplní na 100 % stávající areál, během pěti let projde tak radikální změnou jako areál v Těšánkách. Chybí nám ale prostor na rozvoj firmy G3 s.r.o. a tento problém právě vyřeší rozšíření VD ploch dle návrhu. V roce 2016 bylo vybudováno připojení elektrickou energií tak, aby kapacita postačila i pro další rozšíření. Trafostanice je umístěna na hranici plochy pro rozšíření.

V příloze č. 6 je vidět stávající stav a v příloze č. 7 je zobrazeno umístění nových aktivit. Na některé z navrhovaných aktivit je vydáno již rozhodnutí a většina je zpracována výkresově.

Věřím, že tento materiál osvětlí důvody potřeby rozšíření ploch VD v Medlově.

Pokud budou nějaké nejasnosti rád podklady doplním nebo osobně dovysvětlím.

Předem děkuji za kladné vyřízení naší námítky.

Vyjádření obce Zborovice k požadavku Ing. Petra Galatíka ze dne 13.12.2017:

Na základě předložené dokumentace Ing. Petrem Galatíkem dne 13.12.2017 souhlasím s rozšířením ploch pro drobnou výrobu a služby v navrhovaném řešení územního plánu obce Zborovice, místní část Medlov.

Tato změna bude přínosem pro rozvoj obce a zaměstnanosti.

Za obec Zborovice Jaromír Kunc, starosta obce.

Návrh rozhodnutí o námitce:

O námitce se rozhodne po opakovaném veřejném projednání návrhu územního plánu.

Odůvodnění:

Na základě předloženého odůvodnění námítky podané Ing. Petrem Galatíkem a souhlasného vyjádření obce Zborovice bude požadavek na rozšíření ploch pro drobnou výrobu a služby (PV návrh) prověřen při opakovaném veřejném projednání. Podmínkou je souhlasné vyjádření orgánu ochrany ZPF Krajského úřadu Zlínského kraje, odboru životního prostředí a zemědělství. Po prověření budou pozemek parc. č. 278, a části pozemků parc. č. 277/1, 298 a parc. č. 966/62 umístěné v k.ú. Medlov u Zborovic dle grafické přílohy případně zahrnuty do ploch pro drobnou výrobu a služby (VD návrh).

**1.2. Stanislav Kucián, Netčice č.p. 97, 768 02 Zdounky,
námitka doručena dne 01.12.2017:**

Žádám o přehodnocení veřejného prostranství, které zasahuje na můj soukromý pozemek na plochy individuálního bydlení, bydlení individuální „BI“.

Návrh rozhodnutí o námitce:

O námitce se rozhodne po opakovaném veřejném projednání návrhu územního plánu.

Odůvodnění:

Rozsah navržené plochy veřejného prostranství, která zasahuje na soukromý pozemek namítajícího parc. č. 729 umístěného v k.ú. Zborovice, bude prověřen při opakovaném veřejném projednání. Navrhovaný požadavek respektuje stávající stav v této lokalitě. Část pozemku bude po prověření případně zahrnuta do ploch individuálního bydlení – bydlení individuální (BI stav).

Obec Zborovice, Hlavní č.p. 37, 768 32 Zborovice

Zpracování části pozemku parc. č. 2524 umístěného v k.ú. Zborovice do ploch pro výstavbu rodinných domů.

Návrh rozhodnutí o námitce:

O námitce se rozhodne po opakovaném veřejném projednání návrhu územního plánu.

II.16 Vyhodnocení připomínek

Uvedené instituce uplatnily připomínky při veřejném jednání k návrhu Územního plánu Zborovice v zákonné lhůtě. Pořizovatel se těmito připomínkami zabýval a vyhodnotil je následujícím způsobem:

3.1. NET4GAS, s.r.o., Praha,

vyjádření č.j.: 8578/OVP/N doručeno dne 18.10.2017:

Nezasahuje do bezpečnostního pásma VTL plynovodu a ochranného pásma telekomunikačního vedení NET4GAS, s.r.o..

Vyhodnocení připomínek:

Pořizovatel vzal jejich vyjádření na vědomí.

3.2. Vodovody a kanalizace Kroměříž, a.s., Kroměříž,

vyjádření č.j.: 2017–005024, doručeno dne 03.11.2017:

Předmětem návrhu zadání Územního plánu Zborovice je vymezení zastavěného území a zastavitelných ploch, návrh nových funkčních ploch a jejich využití, stanovení urbanistické koncepce, uspořádání krajiny a koncepce veřejné infrastruktury a vymezení veřejně prospěšných staveb a opatření. Rozsah území řešený územním plánem Zborovice je tvořen katastrálním územím Zborovice a katastrálním územím Medlov u Zborovic.

Obec Zborovice je zásobována pitnou vodou ze skupinového vodovodu Kroměříž. Z vodojemu Nětčice je přírodním řadem voda přivedena do obce Zborovice. Za obcí směrem na Medlov je umístěna ČS, která čerpá vodu na VDJ Medlov. Z vodojemu Medlov je voda přiváděna do obce Medlov. Vodovodní síť v obci Zborovice je ve vlastnictví a v provozování VaK Kroměříž,

a.s. Vodovodní síť v Medlově je ve vlastnictví Obce Zborovice, společnost VaK Kroměříž, a.s. provozuje vodovod na základě smlouvy.

V řešeném území se nachází pozemky ve vlastnictví VaK Kroměříž, a.s. Jedná se o pozemky parc. č. 222, 223, k.ú. Medlov u Zborovic (list vlastnictví 674).

Technická řešení napojení nových lokalit na veřejný vodovod je nutné projednat se zástupci VaK Kroměříž, a.s. Upozorňujeme zpracovatele územního plánu na fakt, že v okrajových rozvojových lokalitách nemusí stávající dimenze vodovodu vyhovovat požadavkům na novou výstavbu. Při navrhování staveb požadujeme dodržet ustanovení zákona č. 274/2001 Sb., o vodovodech a kanalizacích, ve znění pozdějších předpisů, prostorová uspořádání podzemních sítí technické vybavenosti dle ČSN 73 6005 a zohlednit umístění stávajících sítí v majetku a v provozování VaK Kroměříž, a.s. Trasy nových vodovodních řadů požadujeme navrhovat a umísťovat na veřejně přístupných místech v zeleném pásu mimo komunikace.

Vlastníkem a provozovatelem kanalizační sítě ve Zborovicích a Medlově je Obec Zborovice.

Vyhodnocení připomínek:

Pořizovatel vzal jejich stanovisko na vědomí. Územní plán je řešen v souladu s ustanovením zákona č. 274/2001 Sb., o vodovodech a kanalizacích, ve znění pozdějších předpisů, prostorové uspořádání podzemních sítí technické vybavenosti je navrženo podle ČSN 73 6005 a zohledňuje umístění stávajících sítí vodovodů v provozování VaK Kroměříž, a.s., a kanalizací ve vlastnictví obce Zborovice. Trasy nových vodovodních řadů a kanalizačních stok jsou navrhovány a umísťovány na veřejně přístupných místech v zeleném pásu mimo komunikace. Ochranná pásma vodovodů a kanalizací jsou vymezena v nezastavěných částech území. Náležitosti týkající se územního, stavebního a kolaudačního řízení jsou projednávány jednotlivě a jsou v kompetenci stavebního úřadu.

V textové části odůvodnění jsou zapracovány obecné připomínky a požadavky pro zásobování pitnou vodou a likvidaci odpadních vod.

Ing.arch. Milan Krouman

08/2018